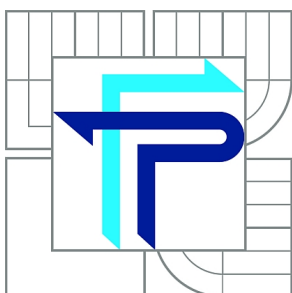




**VYSOKÉ UČENÍ TECHNICKÉ V BRNĚ**

BRNO UNIVERSITY OF TECHNOLOGY



**FAKULTA PODNIKATELSKÁ  
ÚSTAV FINANCÍ**

FACULTY OF BUSINESS AND MANAGEMENT  
INSTITUTE OF FINANCES

## **ANALÝZA VYBRANÉ FIRMY**

ANALYSIS OF THE SELECTED FIRM

**BAKALÁŘSKÁ PRÁCE**

BACHELOR'S THESIS

**AUTOR PRÁCE**

AUTHOR

**VERONIKA LACZOVÁ**

**VEDOUCÍ PRÁCE**

SUPERVISOR

**Ing. HELENA HANUŠOVÁ, CSc.**

BRNO 2010

# ZADÁNÍ BAKALÁŘSKÉ PRÁCE

**Laczová Veronika**

---

Daňové poradenství (6202R006)

Ředitel ústavu Vám v souladu se zákonem č.111/1998 o vysokých školách, Studijním a zkušebním řádem VUT v Brně a Směrnicí děkana pro realizaci bakalářských a magisterských studijních programů zadává bakalářskou práci s názvem:

**Analýza vybrané firmy**

v anglickém jazyce:

**Analysis of the Selected Firm**

Pokyny pro vypracování:

Úvod

Vymezení problému a cíle práce

Teoretická východiska práce

Analýza problému a současné situace

Vlastní návrhy řešení, přínos návrhů řešení

Závěr

Seznam použité literatury

Přílohy

Seznam odborné literatury:

SYNEK, M. a kol. Manažerská ekonomika. 2.vyd.Praha:Grada Publishing, 2000. 456 s. ISBN 80-247-9069-6.

GRUNWALD, R., HOLEČKOVÁ, J.: Finanční analýza a plánování podniku. 3. vyd Praha:VŠE, 2007.180 s. ISBN 978-80-245-1108-5.

GRUNWALD, R.Analýza finanční důvěryhodnosti podniku. Praha:EKOPRESS. 2001 76s. ISBN 80-86119-47-5.

BLAHA, Z., JINDŘICHOVSKÁ,I. Jak posoudit finanční zdraví podniku. 2.vyd.Praha:Management Press.1996. 159 s. ISBN 80-85603-80-2.

PAULAT, V.J. Finanční analýza v rukou manažera, podnikatele a investora. 1 vyd. Praha: Profess Consulting.1999.120 s. ISBN 80-7259-006-5.

Vedoucí bakalářské práce: Ing. Helena Hanušová, CSc.

Termín odevzdání bakalářské práce je stanoven časovým plánem akademického roku 2009/2010.

L.S.

---

Ing. Pavel Svirák, Dr.  
Ředitel ústavu

---

doc. RNDr. Anna Putnová, Ph.D., MBA

V Brně, dne 27.05.2010

## **Abstrakt**

Hlavným poslaním bakalárskej práce je zanalyzovať vybranú organizáciu využitím SWOT, SLEPTE a Porterovej analýzy a následne ich aplikovať do reálnych podmienok organizácie. Obsahuje návrhy k zefektívneniu činnosti a poukazuje na naskytujúce sa príležitosti, ktoré by organizácia nemala prehliadnuť.

## **Abstract**

The main contribution of the bachelor's thesis is to analyse a chosen organization leveraging SWOT, SLEPTE and Porter analyse and subsequently apply them to real condition of the organization. It contains suggestions to streamline working and advert to presenting opportunity, which the organization should not overlook.

## **Kľúčové slová**

Analýza podniku, Verejná správa, Príspevková organizácia, SWOT analýza, SLEPTE analýza, Porterova analýza, Analýza tržieb, Analýza návštevnosti.

## **Key words**

Company analyse, Public administration, Allowance organization, SWOT analyse, SLEPTE analyse, Porter analyse, Revenues analyse, Attendance analyse.

LACZOVÁ, V. *Analýza vybrané firmy*. Brno: Vysoké učení technické v Brně, Fakulta podnikatelská, 2010. 64 s. Vedoucí bakalářské práce Ing. Helena Hanušová, CSc.

## **ČESTNÉ PREHLÁSENIE**

Prehlasujem, že predložená diplomová práca je pôvodná a spracovala som ju samostatne. Prehlasujem, že citácia použitých prameňov je úplná a že som vo svojej práci neporušila autorské práva (v zmysle Zákona č. 121/2000 Sb., o práve autorskom a o právach súvisiacich s právom autorským).

V Brne dňa 31. mája 2010

.....

podpis

## **POĎAKOVANIE**

Chcela by som sa poďakovať svojej vedúcej bakalárskej práce Ing. Helene Hanušovej, za poskytnutú odbornú pomoc pri vypracovaní tejto bakalárskej práce.

Ďakujem všetkým zamestnancom Slovenskej ústrednej hvezdárne za ich ochotu spolupracovať, hlavne mojej mamke, Irene Laczovej, za jej podporu a pomoc pri získavaní podkladov pre spracovanie tejto práce.

# Obsah

ÚVOD .....	10
1 CIELE PRÁCE, METÓDY A POSTUPY SPRACOVANIA .....	11
2 TEORETICKÉ VÝCHODISKÁ PRÁCE .....	12
2.1 Verejná správa .....	12
2.1.1 Príspevková organizácia .....	13
2.2 SLEPTE analýza .....	15
2.2.1 Sociálne prostredie .....	15
2.2.2 Legislatívne prostredie .....	16
2.2.3 Ekonomické prostredie .....	16
2.2.4 Politické prostredie .....	17
2.2.5 Technické a technologické prostredie .....	17
2.2.6 Ekologické prostredie .....	17
2.3 SWOT analýza .....	18
2.3.1 Silné stránky .....	19
2.3.2 Slabé stránky .....	19
2.3.3 Príležitosti .....	19
2.3.4 Hrozby .....	19
2.4 Porterova analýza .....	21
3 ANALÝZA PROBLÉMU A SÚČASNÁ SITUÁCIA .....	24
3.1 Charakteristika organizácie .....	24
3.1.1 Základné údaje, služby .....	24
3.1.2 História organizácie .....	26
3.1.3 Organizácia a riadenie práce .....	27
3.2 SLEPTE analýza .....	30
3.2.1 Sociálne prostredie .....	30
3.2.2 Legislatívne prostredie .....	36
3.2.3 Ekonomické prostredie .....	37
3.2.4 Politické prostredie .....	41
3.2.5 Technické a technologické prostredie .....	42
3.2.6 Ekologické prostredie .....	43



3.3	SWOT analýza .....	44
3.3.1	Silné stránky .....	44
3.3.2	Slabé stránky .....	45
3.3.3	Príležitosti .....	45
3.3.4	Hrozby .....	46
3.4	Porterova analýza .....	46
3.4.1	Konkurencia v odvetví .....	46
3.4.2	Dodávatelia .....	47
3.4.3	Odberatelia .....	48
3.5	Analýza návštevnosti .....	48
3.6	Analýza príjmov .....	50
3.6.1	Analýza príjmov zo ŠR .....	50
3.6.2	Analýza vlastných tržieb .....	50
3.6.3	Výhľad na rok 2010 .....	54
4	NÁVRHY NA ZLEPŠENIE .....	55
	ZÁVER .....	57
	POUŽITÁ LITERATÚRA .....	58
	ZOZNAM TABULIEK .....	62
	ZOZNAM GRAFOV .....	63
	ZOZNAM OBRÁZKOV .....	63
	ZOZNAM SCHÉM .....	63
	ZOZNAM POUŽÍVANÝCH SKRATIEK .....	64

## ÚVOD

---

Vybraná organizácia, Slovenská ústredná hvezdáreň, je príspevková organizácia pôsobiaca v meste Hurbanovo, ktorej poslanie je celospoločenské a plní úlohy štátu. Je reprezentantkou slovenskej odbornej a amatérskej astronómie na celoštátnej i medzinárodnej úrovni.

Analýzu tejto organizácie som si vybrala z toho dôvodu, že ma vždy veľmi zaujímala jej činnosť. Myslím si, že vesmír je neobyčajne lákavý svojou tajomnosťou a krásou pre každú vekovú kategóriu a veľa ľudí túži aspoň raz v živote hvezdáreň navštíviť. Preto je veľmi dôležité, aby človek, ktorý takúto inštitúciu navštívi, sa cítil príjemne a s radosťou sa neraz vrátil.

Na druhej strane mi je Slovenská ústredná hvezdáreň blízka, pretože ju navštevujem už od malička. Moja mama je v nej zamestnaná už asi 25 rokov, takže hvezdáreň poznám pomerne dobre, ako i jej ostatných zamestnancov.

Rozhodla som sa vykonať analýzu tejto organizácie, aby som mohla odhaliť prípadné nedostatky a tak jej poskytnúť možnosť pre zefektívnenie činnosti. Budem sa snažiť poukázať aj na jej silné stránky a naskytujúce sa príležitosti, ktoré by sa mali využiť.

# 1 CIELE PRÁCE, METÓDY A POSTUPY SPRACOVANIA

Vo svojej práci sa zameriam na podrobnejšiu analýzu makro a mikroprostredia Slovenskej ústrednej hvezdárne.

Ako prvé vykonám spracovanie teoretickej časti, kde priblížim hlavné pojmy a jednotlivé analýzy, ktoré následne aplikujem do praktickej časti svojej práce. Mojim zámerom je na základe SLEPTE analýzy identifikovať okolitú oblasť, ktorej zmena by mohla mať významný dopad na organizáciu a na základe SWOT analýzy zistiť, aké sú slabé a silné stránky, hrozby a príležitosti organizácie. Pre zistenie konkurenčnej sily v odvetví, v ktorom pôsobí organizácia, som zvolila Porterovu analýzu piatich síl. Ďalej uskutočním analýzu príjmov organizácie, aby som zistila, z akých zdrojov príjmov by sa mohlo získať viac financií. Vykonám analýzu návštevnosti na zistenie zloženia návštevníkov organizácie a počet návštevníkov v jednotlivých obdobiach.

Vcelku sa chcem dopracovať ku konečnému cieľu, ktorým je zistenie naskytujúcich sa príležitostí a následne ich využiť pre ďalšie zveľadenie organizácie a v prípade zistenia nedostatkov navrhnutie možných inovácií. Dúfam, že po predložení svojich návrhov pomôžem na jednej strane organizácii v plnení jej hlavnej úlohy, za účelom ktorého je zriadená a na druhej strane sa budem snažiť prispieť k obohateniu kultúrneho života verejnosti.

## **2 TEORETICKÉ VÝCHODISKÁ PRÁCE**

V tejto kapitole sa zameriam hlavne na teoretické spracovanie analýz, ktoré využijem pre podrobnejší rozbor vybranej organizácie v praktickej časti. Keďže sa jedná o štátnu príspevkovú organizáciu, priblížim pojmy verejná správa a príspevková organizácia.

### **2.1 Verejná správa**

Verejná správa je súhrn činností, ktorými sa zabezpečujú úlohy na jednotlivých vládnych úrovniach vo verejnom záujme. Verejná správa sa realizuje ako prejav výkonnej moci v štáte. Pre túto výkonnú moc je charakteristické, že ide najmä o verejnú moc, ktorou disponuje štát i ďalšie neštátne subjekty vykonávajúce správu verejných záležitostí. Na Slovensku existuje tzv. oddelený model, v ktorom je štátna správa úplne oddelenou, samostatnou zložkou verejnej správy. Funguje teda na troch stupňoch: štát – kraj – obec. Každá úroveň má svojich volených predstaviteľov, rozdelené úlohy a zodpovednosť. V iných štátoch môže byť tzv. integrovaný model verejnej správy, pri ktorom sú niektoré orgány verejnej správy súčasne orgánom štátnej správy aj orgánom samosprávy.<sup>1</sup>

„Subjektmi verejnej správy sú právnické osoby zapísané v registri organizácií vedenom Štatistickým úradom Slovenskej republiky podľa osobitného predpisu a zaradené vo verejnej správe v súlade s jednotnou metodikou platnou pre Európsku úniu, a to

- a) v ústrednej správe,
- b) v územnej samospráve,
- c) vo fondoch sociálneho poistenia a fondoch zdravotného poistenia.“<sup>2</sup>

---

<sup>1</sup>Informácie sú čerpané a následne samostatne spracované zo zdroja umiestneného na:  
<http://www.epi.sk/Main/Default.aspx?Template=~/Main/TArticles.ascx&phContent=~/Main/ArticleShow.ascx&ArtID=7846&LngID=0>

<sup>2</sup>zákon č. 523/2004 Z. z. o rozpočtových pravidlách verejnej správy a o zmene a doplnení niektorých zákonov, §3

Ústrednú správu tvoria:

- štátne rozpočtové organizácie a príspevkové organizácie,
- štátne účelové fondy,
- Fond národného majetku SR,
- Slovenský pozemkový fond,
- verejné vysoké školy,
- Slovenská konsolidačná, a. s.,
- Veriteľ, a. s.,
- ďalšie subjekty.

Územnú samosprávu tvoria:

- obce,
- vyššie územné celky,
- rozpočtové organizácie a príspevkové organizácie.

Fondy sociálneho a zdravotného poistenia tvoria:

- sociálna poisťovňa,
- zdravotné poisťovne.<sup>3</sup>

### **2.1.1 Príspevková organizácia<sup>4</sup>**

Príspevkové organizácie sú právnické osoby štátu, obce a vyššieho územného celku, ktorých menej ako 50 % výrobných nákladov je pokrytých tržbami.

Slúžia predovšetkým na uspokojovanie verejnoprospešných záujmov. Sú to samostatné účtovné jednotky a hospodária podľa svojho rozpočtu nákladov, výnosov a výsledku

---

<sup>3</sup> Informácie sú čerpané a následne samostatne spracované zo zdroja umiestneného na:  
<http://www.finance.gov.sk/Default.aspx?CatID=4306>

<sup>4</sup> Informácie sú čerpané a následne samostatne spracované z literatúry:  
zákon č. 523/2004 Z. z. o rozpočtových pravidlách verejnej správy a o zmene a doplnení niektorých zákonov zo dňa 23. septembra 2004, §3 - §28  
CHVÁLOVÁ, J. Príspevkové organizace nebo obchodní společnosti?. *Bulletin Odborového svazu zdravotnictví a sociální péče České republiky*, 2003, č. 4  
PEKOVÁ, J. *Veřejná správa a finance veřejného sektor*. 3.vydanie. Praha: ASPI. 2008. 712 s. ISBN 978-80-7357-351-5. s. 282-302.

hospodárenia. Ich rozpočet zahŕňa aj príspevok z rozpočtu zriaďovateľa, prostriedky vlastných finančných fondov, prostriedky prijaté od iných subjektov, a to vo forme darov a príspevkov. Príspevkové organizácie sústreďujú všetky príjmy a realizujú všetky výdavky prostredníctvom účtov vedených v Štátnej pokladnici, v prípade stanovenia osobitným predpisom. Vykonávajú po uplynutí rozpočtového roka zúčtovanie finančných vzťahov s rozpočtom zriaďovateľa alebo so štátnym rozpočtom. Sú povinné dosahovať výnosy určené svojím rozpočtom.

Príspevkové organizácie nie sú zriadené za účelom podnikania a spravidla sú neziskové, i keď môžu vykonávať so súhlasom zriaďovateľa podnikateľskú činnosť nad rámec hlavnej činnosti, pre ktorú boli zriadené. A tým môžu dosahovať zisk z doplnkovej činnosti vymedzenej v zriaďovacej listine, ale iba ak plnia úlohy určené zriaďovateľom. Doplnková činnosť je chápaná ako zlepšenie finančnej situácie príspevkových organizácií a z nej získané prostriedky by mali prispieť k rozvoju a podporovať zlepšovanie poskytovaných hlavných služieb organizácie.

Pôsobnosť príspevkových organizácií je smerovaná do oblastí vedy a výskumu, zdravotníctva, školstva, kultúry, sociálnej starostlivosti, obrany, služieb a ďalších.

Zriaďujú sa zákonom alebo rozhodnutím zriaďovateľa, ktorým je ústredný orgán štátnej správy, obce alebo vyššie územné celky, a podľa toho ich delíme na:

- a) štátne príspevkové organizácie - na plnenie úloh štátu,
- b) príspevkové organizácie územných samosprávnych celkov (príspevkové organizácie v pôsobnosti krajov a obcí) – neštátne.

#### *a) Štátna príspevková organizácia*

Je zriadená organizačnou zložkou štátu, tzn. ústrednými orgánmi štátnej správy, vo väčšine prípadov je jej zriaďovateľom ministerstvo. Platia pre ňu finančné vzťahy určené zriaďovateľom v rámci jeho rozpočtu. Všetok jej získaný majetok sa stáva majetkom štátnym. Je právne založená k výkonu stratovej hlavnej činnosti a zriaďovateľ má formou príspevku na prevádzku zo svojho rozpočtu stratu kompenzovať. Vo svojej činnosti nevytvára zisk. Vykonáva účtovný odpis, podstatou je povinnosť vykonávať evidenciu majetku.

### *b) Príspevková organizácia územného samosprávneho celku*

Územná samospráva vykonáva verejnú správu na územiach menších než je štát. Je zriadená podľa rozhodnutia zriaďovateľa. Jej zriaďovateľom je spravidla kraj alebo obec. Je to verejnoprávna korporácia s vlastným majetkom a právom s týmto majetkom hospodáriť priamo a samostatne. Hospodári i s vlastnými príjmami, ktoré dosahuje zo svojej vlastnej činnosti a má právo zriaďovať právnické osoby. Na rozdiel od štátnych PO je schopná majetok nadobúdať do vlastníctva. Vedľa hlavnej činnosti môže prevádzkovať doplnkovú činnosť, ktorá musí byť vo svojom úhrne zisková. Zriaďovateľ nie je oprávnený výkon doplnkovej činnosti dotovať z prostriedkov verejných rozpočtov. Bez súhlasu štátu môže byť zrušená, štát neručí za jej záväzky.

## **2.2 SLEPTE analýza<sup>5</sup>**

Metóda slúži k zhodnoteniu vývoja vonkajšieho prostredia, v ktorom podnik pôsobí a je ťažko ovplyvniteľné. Je významná pre identifikáciu zmien a trendov, ktoré sa dejú v okolí podniku a môžu mať naň vplyv. Slúži i k stanoveniu toho, ako bude podnik na vplyvy týchto zmien a trendov reagovať. Zmyslom analýzy je teda odhaliť prostredie, ktoré je spoločné pre viacej podnikov bez ohľadu na odvetvie, miesto či veľkosť firmy. Názov SLEPTE je odvodený od začiatkových písmen analyzovaných faktorov. Jedná sa o oblasť sociálnu, legislatívnu, ekonomickú, politickú, technickú a ekologickú.

### **2.2.1 Sociálne prostredie**

Sociálne faktory sa viažu k životnej úrovni spoločnosti a ovplyvňujú vývoj spotreby na trhu. Odrážajú vplyvy spojené s postojom a životom obyvateľstva a jeho štruktúrou.

---

<sup>5</sup> Informácie sú čerpané a následne samostatne spracované z literatúry:

BLÁŽKOVÁ, Martina. *Marketingové řízení a plánování pro malé a středné firmy*. Praha: GRADA Publishing, 2007. 280 s. ISBN 978-80-247-1535-3. str.53–55

HADRABA, Jaroslav. *Marketing. Produktový mix – tvorba inovací produktu*. Plzeň: Vydavatelství a nakladatelství Aleš Cenek, s. r. o., 2004. 216 s. ISBN 80-86473-89-9. str.67–75

SEDLÁČKOVÁ, Helena a BUCHTA, Karel. *Strategická analýza*. 2. vydání. Praha: C. H. Beck, 2006. 121 s. ISBN 80-7179-367-1. str.16–20

Zaradujeme sem hlavne demografické faktory, tzn. vekovú štruktúru obyvateľstva, jeho vzdelanie, zamestnanie a jeho mobilitu, rozdeľovanie príjmov, prístup k práci a voľnému času, ďalej životnú úroveň a jej vývoj, životné hodnoty a životný štýl.

### **2.2.2 Legislatívne prostredie**

Jedná sa hlavne o zhodnotenie každej legislatívy, ktorá je vládou štátu navrhnutá a schválená. Legislatíva reguluje podnikanie, preto je veľmi dôležité, aby podniky sledovali všetky zákony, vyhlášky či nariadenia týkajúce sa ako podnikania, tak i medzinárodného obchodu, personalistiky, konkurenčného prostredia, Európskej únie atď. Legislatíva ako taká vymedzuje priestor pre podnikanie, ale upravuje i samo podnikanie. Môže ovplyvniť rozhodovanie o budúcnosti podniku, teda udáva smer, ktorým by sa mala spoločnosť rozvíjať.

### **2.2.3 Ekonomické prostredie**

Ekonomické faktory vyplývajú z ekonomickej podstaty a základných smerov ekonomického rozvoja. Sú to také makroekonomické činitele, ktoré majú bezprostredný vplyv na plnenie základných cieľov každého podniku. Hlavné faktory ekonomického prostredia sú miera vývoja hrubého domáceho produktu, úroková miera, miera inflácie, miera nezamestnanosti, daňová politika a úrokové sadzby. Ekonomický rast vedie k zvýšenej spotrebe a ovplyvňuje úspešnosť podniku na trhu tým, že priamo vyvoláva príležitosti, ale súčasne i hrozby, pred ktoré sú podniky postavené.

V skutočnosti všetky udalosti, ktoré sa odohrajú v ekonomickej oblasti, pôsobia na jednotlivé ekonomické subjekty, či už je to podnikateľský subjekt alebo domácnosť. A od toho sa ďalej odvíja i ochota investovania, nakupovania a iných ekonomických činností.

Analýza ekonomického prostredia je teda veľmi potrebná, avšak ekonomické subjekty ju veľmi ťažko ovplyvnia. Je dôležité, aby ekonomickú situáciu subjekty prijali a snažili sa jej prispôbiť.



#### **2.2.4 Politické prostredie**

Celé politické prostredie je úzko späté s legislatívnym prostredím. Zákony sú vytvorené vládou daného štátu, ktorá vyžaduje ich dodržanie. Existencia zákonov, právnych noriem a vyhlášok, nie len že vymedzuje priestor pre podnikanie, ale i upravuje samo podnikanie. Politické faktory predstavujú pre podniky významné príležitosti, ale súčasne i ohrozenie. Politické obmedzenia sa dotýkajú každého podniku prostredníctvom daňových zákonov, antimonopolných opatrení, reguláciou zahraničného obchodu, cenovej politiky, ochrany životného prostredia a hospodárskej súťaže a mnoho ďalších činností zameraných na ochranu ľudí, či už v roli zamestnancov či spotrebiteľov, ochrany domácich podnikateľských subjektov atď. Ako už bolo spomenuté, je dôležitá tiež politika Európskej únie.

#### **2.2.5 Technické a technologické prostredie**

Neustále sa vyvíjajúce nové technológie zrýchľujú výrobný proces a zároveň zlepšujú kvalitu výrobkov či poskytovaných služieb. Je na každom podnikateľskom subjekte, aby zvážil, či si vystačí so svojou stávajúcou technikou alebo či má za potrebu vymeniť svoje staré stroje za lepšie a výkonnejšie. Na takéto rozhodnutie majú silný vplyv finančné možnosti podniku a stav konkurencie.

Predvídavosť vývoja smeru technického a technologického rozvoja, a to predvídavosť budúcich schopností a pravdepodobných vplyvov, sa môže stať významným činiteľom úspešnosti podniku.

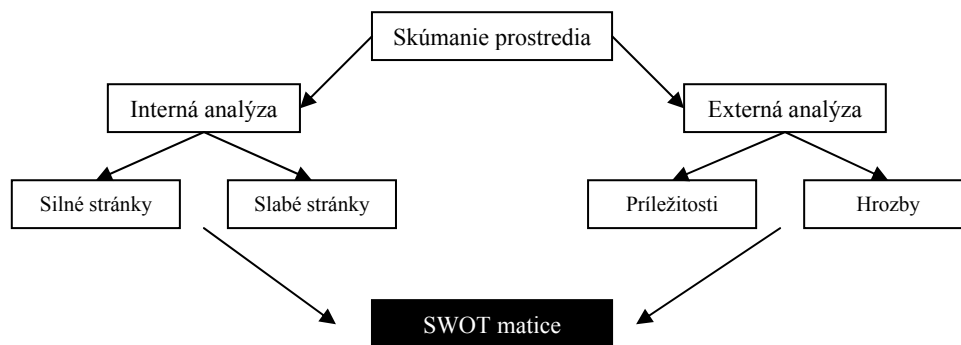
#### **2.2.6 Ekologické prostredie**

Vplyv ekologických faktorov stále rastie, a to hlavne v oblasti ochrany životného prostredia, napr. znižovanie spotreby elektrickej energie, potreby čerpania neobnoviteľných zdrojov a využívanie substitučných energií.

V rámci každého štátu vytvára vláda nové zákony a tým i reguluje podmienky podnikania v prospech životného prostredia, avšak dodržiavanie týchto zákonov na druhej strane bráni v ďalšom rozvoji podnikania a sťažuje podnikateľské podmienky.

## 2.3 SWOT analýza

SWOT analýza je jednoduchá analýza zameraná na získanie komplexného výsledku informácií výskumom trhu, ktorý ovplyvňuje strategické postavenie podniku. Rozlišuje dve charakteristiky vnútornej situácie podniku, silné a slabé stránky, a dve charakteristiky vonkajšieho okolia, príležitosti a hrozby.<sup>6</sup>



Obr.1 Využitie výsledkov komplexnej analýzy pre SWOT analýzu<sup>7</sup>

Názov SWOT analýza<sup>7</sup> je založená na kombinácii prvých písmen anglických názvov, a to:

- S (strengths) = silné stránky;
- W(weaknesses) = slabé stránky;
- O (opportunities) = príležitosti;
- T (threats) = hrozby.

---

Informácie sú čerpané a následne samostatne spracované z literatúry:

<sup>6</sup> TOMEK, Gustav a VÁVROVÁ, Věra. *Marketing od myšlenky k realizaci*. Praha: Professional Publishing, 2007. 308 s. ISBN 978-80-86946-45-0. str. 80

<sup>7</sup> BLÁŽKOVÁ, Martina. *Marketingové řízení a plánování pro malé a středné firmy*. Praha: GRADA Publishing, 2007. 280 s. ISBN 978-80-247-1535-3. str. 155

### **2.3.1 Silné stránky<sup>8</sup>**

Za silné stránky sú považované tie interné faktory, vďaka ktorým získa firma silnú pozíciu na trhu oproti ostatným subjektom. Predstavujú určité prednosti firmy, je možné ich použiť ako podklad pre stanovenie konkurenčných výhod. Jedná sa o posúdenie podnikových schopností, zdrojových možností a potenciálu.

### **2.3.2 Slabé stránky<sup>8</sup>**

Slabé stránky sú pravým opakom silných stránok. Predstavujú určité nedostatky, ktoré by firma nemala zanedbávať. Úroveň niektorých faktorov je nízka, čo všeobecne negatívne vplyva na činnosť podniku. Nutnosťou je, aby dochádzalo k ich minimalizovaniu a následnému odstráneniu.

### **2.3.3 Príležitosti<sup>8</sup>**

Príležitosti predstavujú možnosti, ktoré by podnik mal čo najviac využívať. Umožňujú totiž firme rásť, rozvíjať sa, získať lepšie postavenie na trhu, získať si nových zákazníkov, lepšie využívať disponibilné zdroje a tým i účinnejšie plniť ciele. Zvýhodňujú podnik voči konkurencii, a aby ich mohol podnik využiť, musí ich najprv identifikovať a až potom po ich využití s nimi môže počítať.

### **2.3.4 Hrozby<sup>8</sup>**

Sú to riziká, určité nepriaznivé situácie či zmeny v podnikovom okolí, znamenajúce prekážky pre činnosť. Môžu spôsobiť problémy na trhu, znamenať hrozbu úpadku, nebezpečenstvo neúspechu, či spôsobiť nevýhody v konkurenčnom boji a celkovo ohroziť existenciu firmy. Podnik musí s hrozbami počítať a rýchle reagovať zodpovedajúcim spôsobom, aby ich odstránil alebo minimalizoval.

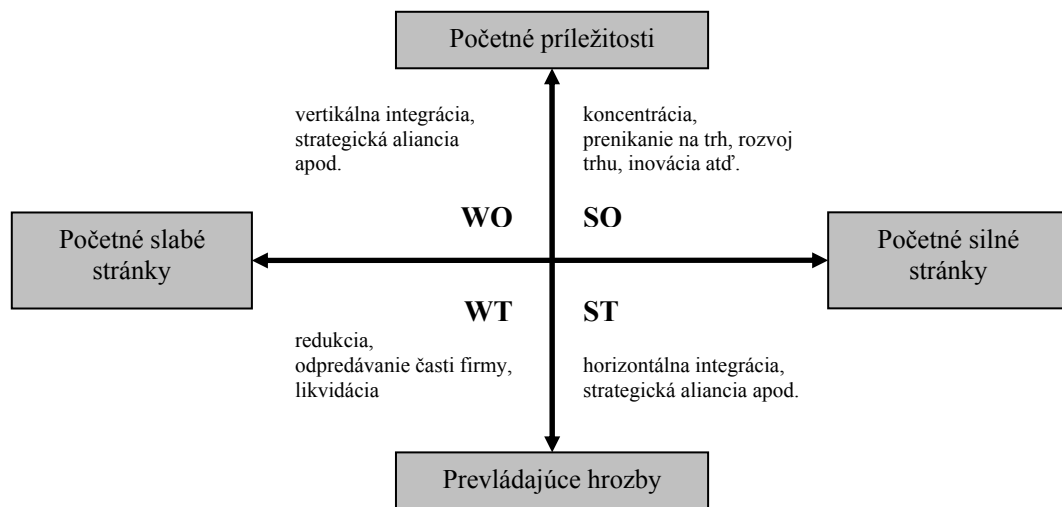
---

<sup>8</sup> Informácie sú čerpané a následne samostatne spracované z literatúry:  
BLÁŽKOVÁ, Martina. *Marketingové řízení a plánování pro malé a středné firmy*. Praha: GRADA Publishing, 2007. 280 s. ISBN 978-80-247-1535-3. str. 156

SWOT analýza je pre svoju jednoduchosť ľahko realizovateľná, a preto je veľmi výhodná pre ďalšie rozhodovanie vo firme. Poskytuje informácie, ktoré sú užitočné pri hľadaní súladu medzi podnikovými zdrojmi i schopnosťami a konkurenčným prostredím, v ktorom sa firma pohybuje. Výsledky potom môžu byť využité pri celopodnikovom a marketingovom plánovaní a tiež pri výbere vhodnej marketingovej stratégie.

Avšak na druhej strane má i svoje obmedzenia, pretože každý hodnotí jednotlivé faktory odlišným spôsobom. Faktory sa môžu líšiť podnik od podniku a v závislosti na tom, do akého typu odvetvia podnik patrí a v akom štádiu životnosti sa odvetvie nachádza. Je možné voliť rôzne typy stratégií podľa charakteru odvetvia a kombinácií interných a externých stránok, ktoré vychádzajú zo štyroch možných zjednodušených prístupov.<sup>9</sup>

Využitie analýzy je zobrazené i na nasledujúcom obr. 2.



Obr. 2 Využitie analýzy SWOT pri koncipovaní stratégie<sup>9</sup>

<sup>9</sup> Informácie sú čerpané a následne samostatne spracované z literatúry: VEBER, Jaromír a kol. *Management: základy, prosperita, globalizace*. Praha: Management Press, 2000. 700 s. ISBN 80-7261-029-5. str. 430

**Prístup S-O (stratégia „max-max“)** je založený na princípe využitia silných stránok k získaniu výhod a veľkých príležitostí plynúcich z okolia. Je to najviac žiadaná situácia, cieľ väčšiny podnikov.

**Prístup W-O (stratégia „min-max“)** je stratégiou, kedy sa snaží podnik eliminovať slabé stránky za pomoci príležitostí z okolia. Kladie sa dôraz na maximalizáciu príležitostí k prekonaniu slabých stránok.

**Prístup S-T (stratégia „max-min“)** vychádza zo snahy včas identifikovať hrozby a využiť silné stránky pre elimináciu hrozieb.

**Prístup W-T (stratégia „min-min“)** je založený na princípe minimalizovať slabé stránky a čeliť hrozbám a snažiť sa vyriešiť znepokojivý stav i za cenu likvidácie organizácie. V tomto prípade sa jedná o stratégiu obrannú a defenzívnu.<sup>10</sup>

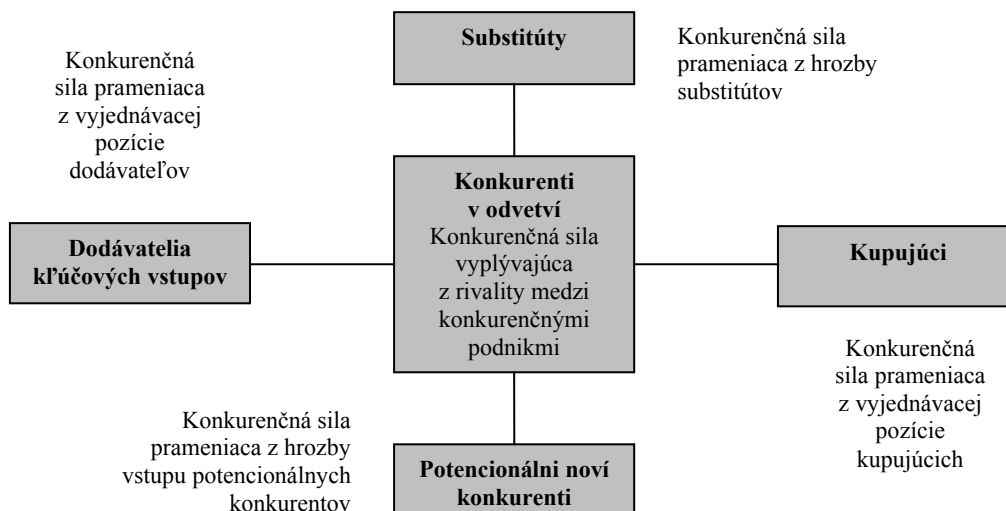
## 2.4 Porterova analýza<sup>11</sup>

Pre kompletne zanalyzovanie podniku je potrebné poznať konkurenčnú silu pôsobiacu v danom odvetví. Konkurenčné sily významne ovplyvňuje úspešnosť a efektívnosť podniku. Významným nástrojom skúmania konkurenčného prostredia je Porterov model piatich síl znázornený na obr. 3.

---

<sup>10</sup> SEDLÁČKOVÁ, Helena a BUCHTA, Karel. *Strategická analýza*. 2. vydanie. Praha: C. H. Beck, 2006. 121 s. ISBN 80-7179-367-1. str. 92-93

<sup>11</sup> Informácie sú čerpané a následne samostatne spracované z literatúry:  
SEDLÁČKOVÁ, Helena a BUCHTA, Karel. *Strategická analýza*. 2. vydanie. Praha: C. H. Beck, 2006. 121 s. ISBN 80-7179-367-1. str. 47-60  
TOMEK, Gustav a VÁVROVÁ, Věra. *Marketing od myšlenky k realizaci*. Praha: Professional Publishing, 2007. 308 s. ISBN 978-80-86946-45-0. str. 68-71



Obr. 3 Model piatich síl<sup>12</sup>

Hlavným cieľom modelu je jasne pochopiť sily, ktoré v tomto prostredí pôsobia, vyrovnáť sa s nimi, identifikovať, ktoré z nich majú pre podnik z hľadiska jeho budúceho vývoja najväčší význam a snažiť sa o zmenu ich pôsobenia vo svoj prospech.

Konkurenčná sila vyplývajúca z rivality medzi konkurenčnými podnikmi môže mať rôznu intenzitu a viacej foriem. Konkurencia v odvetví závisí napr. na počte a veľkosti konkurentov a ich strategických zámeroch, type tržnej konkurencie, miere rastu trhu, vysokých fixných nákladoch, diferenciacii produktov, výstupných bariér z odvetvia, akvizícii slabších podnikov a na globálnych zákazníkoch. A od týchto faktorov sa odvíja intenzita súperenia. Je snaha konkurentov ponúknuť čo najlepšie produkty a služby, a tým doceliť výsadné postavenie na trhu.

Podniky jedného odvetvia sa často dostávajú do konkurencie s podnikmi iného odvetvia, pretože ich výrobky sú dobrými substitútmi. Hrozba substitučných produktov nastáva v prípade, že substitúty vďaka svojej cene, dostupnosti, kvalite alebo výkonu budú viac uspokojovať potreby kupujúceho, čo môže spôsobiť odvrátenie pozornosti kupujúceho od pôvodného produktu.

<sup>12</sup> SEDLÁČKOVÁ, Helena a BUCHTA, Karel. *Strategická analýza*. 2. vydanie. Praha: C. H. Beck, 2006. 121 s. ISBN 80-7179-367-1. str. 48

Ohrozenie zo strany novo vstupujúcich konkurentov je faktor, ktorý môže výrazne ovplyvniť atraktivitu odvetvia a takisto i chovanie jeho doterajších aktérov. Na prípadné rozhodnutie potencionálneho konkurenta vstúpiť do odvetvia bude mať vplyv atraktivita odvetvia, očakávané reakcie ostatných konkurentov a existencia, resp. neexistencia špecifických bariér vstupu. Teda musia súčasní dodávatelia spraviť všetko pre to, aby sa stal pre novo prichádzajúcich na trh neatraktívny. Základné typy vstupných bariér sú napr. úspory z rozsahu, technológia a špeciálne know-how, znalosť značky a oddanosť zákazníkov, kapitálová náročnosť, nákladové výhody, prístup k distribučným kanálom, legislatívne opatrenia a štátne zásahy. Hrozba vstupu nových konkurentov sa zvyšuje najmä vďaka neuspokojeniu potrieb zákazníkov, preto by sa mal každý podnik snažiť čo najviac uspokojiť potreby kupujúcich a tým zamedziť vstup nových konkurentov na trh.

Vyjednávacia sila a vplyv dodávateľov je takisto nezanedbateľným faktorom, pretože nesprávne zvolený dodávateľ môže spôsobiť znižovanie výnosnosti podnikov v odvetví. Každá firma by si mala zvoliť dodávateľov tak, aby zodpovedali všetkým potrebám a požiadavkám podniku.

Podobne ako silní dodávatelia i silní odberatelia môžu výrazne ovplyvniť konkurenčné podmienky v odvetví. Kupujúci vyžadujú vždy určitú kvalitu, výhodnú cenu, dochvilnosť a spoľahlivosť, avšak požiadavky jednotlivých kupujúcich sú individuálne. Na jednej strane sú to odberatelia s veľkou vyjednávacou silou, ktorí sú charakteristickí svojou náročnosťou a nezávislosťou na jednom dodávateľovi. Môžu spôsobiť straty potencionálnych ziskov podnikov v odvetví a navyše môžu využiť svoju silu k tomu, aby si vymohli ďalšie výhody. Zatiaľ čo na druhej strane odberatelia s nízkou vyjednávacou silou nemajú tak náročné požiadavky, vo väčšine prípadov zostávajú verní jednému dodávateľovi.

## **3 ANALÝZA PROBLÉMU A SÚČASNÁ SITUÁCIA**

V teoretickej časti využijem charakterizovanú analýzu pre rozbor praktickej časti svojej bakalárskej práce. Ako prvé som sa rozhodla priblížiť základnú charakteristiku organizácie a jej históriu.

### **3.1 Charakteristika organizácie**

#### **3.1.1 Základné údaje, služby**

<b>Názov organizácie:</b>	Slovenská ústredná hvezdáreň (SÚH)
<b>Sídlo organizácie:</b>	Komárňanská 134, 947 01 Hurbanovo
<b>Identifikačné číslo organizácie:</b>	164 852
<b>Dátum zriadenia:</b>	1. apríla 1969
<b>Rezort:</b>	Ministerstvo kultúry Slovenskej republiky (MK SR)
<b>Forma hospodárenia:</b>	Príspevková organizácia

„Slovenská ústredná hvezdáreň v Hurbanove je národným metodickým centrom Slovenskej republiky pre hvezdárne a planetária, ktoré sa riadi štatútom vydaným Ministerstvom kultúry Slovenskej republiky. Vykonáva špecializovanú odbornopozorovateľskú, kultúrno-výchovnú, vedecko-výskumnú, informačno-dokumentačnú, edičnú činnosť v astronomickej oblasti a výskumno-dokumentačnú, zbierkotvornú, kultúrno-vzdelávaciu a prezentačnú činnosť v múzejnej oblasti.

Poslaním Slovenskej ústrednej hvezdárne je cieľavedomou činnosťou zhromažďovať, vedecky a odborne spracovávať poznatky z astronómie a príbuzných vied a v múzejnej oblasti zhromažďovať, ochraňovať, odborne zhodnocovať, spracovávať, využívať a prezentovať hmotnú dokumentáciu z dejín astronómie s cieľom jej sprístupňovania širokej verejnosti. V rámci svojho poslania Slovenská ústredná hvezdáreň plní najmä tieto úlohy:



- a) Vykonáva a koordinuje pozorovateľskú a vedecko-výskumnú činnosť hvezdární v Slovenskej republike v oblasti slnečnej fyziky, medziplanetárnej hmoty, stelárnej astronómie a histórie astronómie. Rieši vlastné výskumné úlohy a podieľa sa na vedecko-výskumnej práci iných inštitúcií doma i v zahraničí. Organizuje vedecké expedície.
- b) Vykonáva informačno-dokumentačnú a edičnú činnosť, zverejňuje výsledky svojej práce v odborných a popularizačných publikáciách a zborníkoch, vedeckých katalógoch a časopisoch. Vydáva populárno-vedecký časopis Kozmos, ďalšie periodické a neperiodické publikácie a audiovizuálne propagačné materiály.
- c) Vede rezortný informačný systém a plní funkciu informačného strediska v oblasti svojej pôsobnosti.
- d) Vo výchovno-vzdelávacej činnosti organizuje a koordinuje celoštátne, prípadne medzinárodné podujatia, zabezpečuje školiteľskú činnosť pre pracovníkov hvezdární, astronómov - amatérov, študujúcu mládež a občanov. V spolupráci s rezortom školstva zabezpečuje vyšší stupeň vzdelania v astronómii pomaturitným štúdiom, prípadne bakalárskym štúdiom.
- e) Vykonáva metodicko-konzultačnú a poradenskú činnosť najmä astronomickým zariadeniam, školám, záujmovým organizáciám, združeniam a právnickým alebo fyzickým osobám, ktorých činnosť súvisí s poslaním hvezdárne. Oboznamuje širokú verejnosť s vedeckými poznatkami prostredníctvom verejných astronomických pozorovaní, programov v planetáriu a ďalšími špecializovanými kultúrno-výchovnými formami.
- f) Nadväzuje priame vzťahy s inými právnickými a fyzickými osobami doma i v zahraničí pre účely výmeny astronomických informácií, odborných stáží, organizovania expedícií a ďalších podujatí.
- g) Zabezpečuje výrobu a servis prístrojov a zariadení v odbornej astronomickej a kultúrno-výchovnej činnosti pre astronomické zariadenia na Slovensku.<sup>13</sup>

---

<sup>13</sup>Rozhodnutie Ministerstva kultúry Slovenskej republiky o vydaní zriaďovacej listiny Slovenskej ústrednej hvezdárne zo dňa 1. 4. 1998, č. MK684/1998-1, článok I.

### 3.1.2 História organizácie<sup>14</sup>

Zakladateľom hvezdárne, geomagnetického a meteorologického observatória v Hurbanove v roku 1871 bol Dr. Mikuláš Konkoly-Thege. Jeho práca bola hodnotená ako zásadný prínos pre vedu. A práve vďaka nemu hvezdáreň v Hurbanove patrila medzi najznámejšie vedecké inštitúcie v Európe.

#### *Astronómia v Hurbanove v období 1.ČSR (1918-1939)*

Polstoročná nepretržitá činnosť hvezdárne v Hurbanove bola po smrti Dr. Konkolyho na niekoľko mesiacov prerušená. Spôsobili ju rozsiahle politické zmeny v Európe. V roku 1919 bola vtedajším Ministerstvom školstva a národnej osvety ustanovená Štátna hvezdáreň československá s pracoviskami v Klementíne a v Starej Ďale (dnešné Hurbanovo).

#### *Astronómia v Hurbanove v súčasnosti*

Tretia historická etapa rozvoja astronómie v Hurbanove sa začala v roku 1962, kedy sa popri nepretržitých meteorologických, seizmických a geomagnetických pozorovaniach obnovili aj pozorovania astronomické. Hlavným iniciátorom obnovy bol Ladislav Valach. Jeho zásluhou v spolupráci s významnými astronómami a pracovníkmi observatória v Hurbanove vznikla v tom istom roku ľudová hvezdáreň.

Prvým riaditeľom sa stal Ján Otčenáš v období, kedy hvezdáreň popularizovala astronomické poznatky najmä prednáškami a pozorovaniami cez prenosné ďalekohľady. V roku 1963 sa zadovážil a inštaloval v hlavnej kupole hvezdárne 400 mm ďalekohľad, ktorý sa stal dôležitým nástrojom obnovy vedeckovýskumnej i popularizačnej činnosti hvezdárne. V roku 1964 sa stal riaditeľom Štefan Knoška.

Hvezdáreň v Hurbanove sa stala 1. apríla 1969 Slovenskou ústrednou hvezdárňou, priamo riadenou MK SR. Jej hlavným poslaním bolo koordinovať výstavbu, popularizačno-vzdelávaciu, odbornú-pozorovateľskú a výskumnú činnosť celej siete hvezdární a amatérskeho astronomického hnutia na Slovensku. Za prvého riaditeľa SÚH bol menovaný Ladislav Valach a od roku 1990 až do súčasnosti je ním Teodor Pintér.

---

<sup>14</sup> Informácie sú čerpané a následne samostatne spracované z literatúry:

DRUGA, Ladislav. *Dejiny astronómie a Slovensko*. Bratislava: Kasica, a.s. 2006. 443 s. ISBN 80-85221-53-5. str. 199-216

### 3.1.3 Organizácia a riadenie práce<sup>15</sup>

#### *Organizačná štruktúra*

Vnútoraná skladba oddelení, počet pracovných miest v oddeleniach ako aj vzájomná väzba je stanovená organizačnou štruktúrou SÚH.

**Generálny riaditeľ SÚH** - Ing. Teodor Pintér je štatutárnym orgánom SÚH, ktorého vymenúva a odvoláva minister kultúry SR. Má na starosti organizovanie a riadenie celkovej činnosti, zodpovedá MK SR za plnenie úloh a hospodárenie SÚH a zastupuje organizáciu navonok. Prostredníctvom vedúcich oddelení riadi všetky oddelenia SÚH a v súčasnosti spadá priamo pod jeho vedenie novo zriadené múzeum.

**Vedúci oddelenia** - riadi činnosť oddelenia po odbornej, hospodárskej a rozpočtovej stránke a zodpovedá za ňu generálnemu riaditeľovi. Vykonáva predbežnú finančnú kontrolu a kontrolu v oddelení, najmä plnenie úloh, rozpočtu, využívania pracovného času, príchody a odchody z práce, spotrebu materiálu, pohonných hmôt, energie a palív. Zodpovedá za stav a účelné využívanie zvereného majetku.

Členovia vedenia:

RNDr. Marián Lorenc - vedúci odborno-pozorovateľského a výskumného oddelenia

Mgr. Marián Vidovenec - vedúci popularizačno-vzdelávacieho oddelenia

Mgr. Ladislav Druga - vedúci edičného a informačného oddelenia

Mikuláš Mačanský - vedúci ústrednej mechanicko-optickej dielne

Anna Lovászová - vedúca hospodársko-správneho oddelenia

**Pracovník oddelenia** – je povinný sa riadiť organizačným členením SÚH a popisom pracovnej činnosti a takisto v záujme plnenia úloh organizácie plniť príkazy nadriadených pracovníkov. Prípadné problémy rieši vždy po dohode so svojim priamym nadriadeným.

---

<sup>15</sup> Informácie sú čerpané a následne samostatne spracované z literatúry:  
Organizačný poriadok SÚH zo dňa 29. mája 2006.

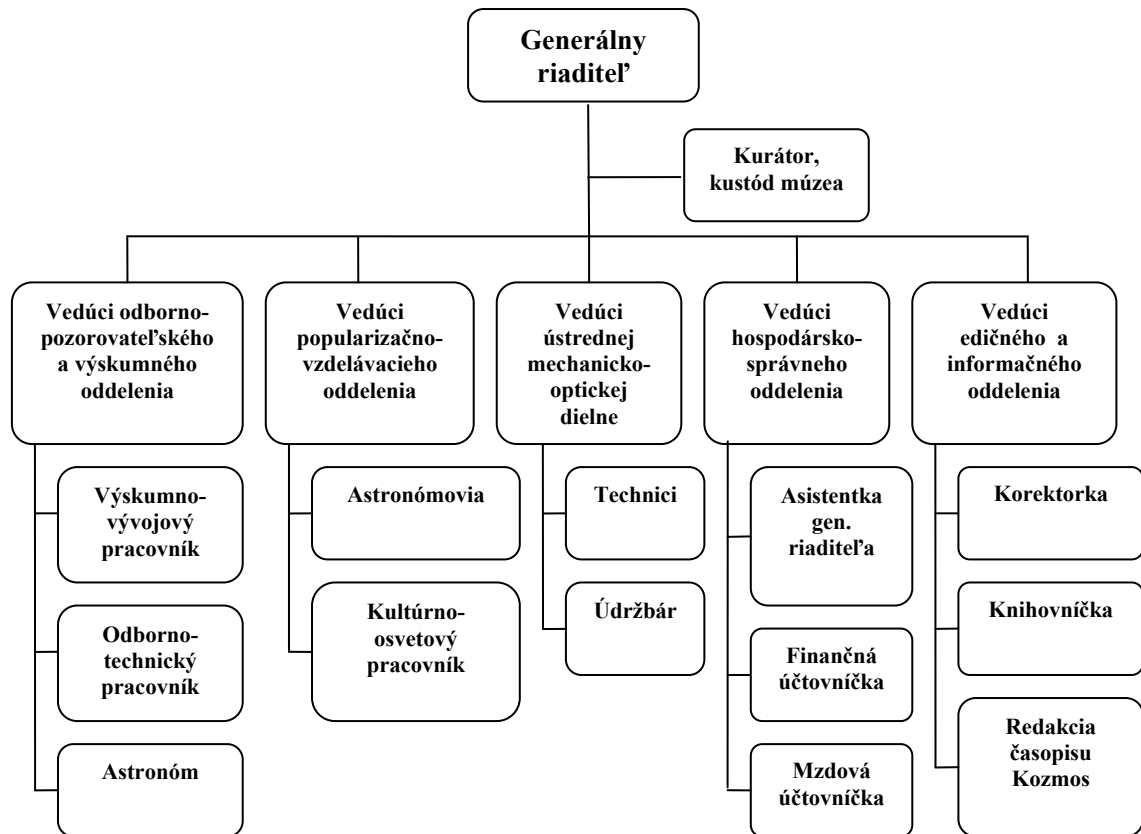


Schéma 1: Organizačná štruktúra organizácie

Slovenská ústredná hviezdáreň sa člení na tieto organizačné útvary:

1. Metodické centrum pre hviezdárne, planetáriá a astronomické kabinety
  - popularizačno-vzdelávacie oddelenie
  - edičné a informačné oddelenie.
2. Hviezdáreň Hurbanovo
  - odbornopozorovateľské a výskumné oddelenie
  - ústrednú mechanicko-optickú dielňu
  - hospodársko-správne oddelenie.
3. Múzeum Mikuláša Konkoly-Thegeho

## Personalistika

Organizácia má každoročne MK SR stanovený maximálny limit pracovníkov. Na rok 2009 mala schválený limit pracovníkov 28. Stanovený limit organizácia dodržala a zamestnávala k 31. 12. 2009 27 pracovníkov, z toho 17 mužov a 10 žien. Z uvedeného počtu evidovali 2 pracovníkov so zmenenou pracovnou schopnosťou, z toho 1 ženu a 7 zamestnancov v dôchodkovom veku. Zároveň v priebehu roka 2009 došlo k odchodu dvoch pracovníkov z organizácie (ukončenie pracovného pomeru – náhle úmrtie), uvedená situácia sa riešila prijatím dvoch nových pracovníkov. Počet zamestnancov k 31.5.2010 je teda nezmenený, 27 zamestnancov, z toho 17 mužov a 10 žien. Vedenie organizácie tvorí 5 vedúcich oddelení a generálny riaditeľ.

Tab. 1: Vzdelanostná štruktúra zamestnancov SÚH k 31.5.2010

Vzdelanie	Počet zamestnancov	Z toho	
		Muži	Ženy
Stredné odborné	4	2	2
Úplné stredné odborné s maturitou	13	5	8
Vysokoškolské	10	10	0
<b>Celkom</b>	<b>27</b>	<b>17</b>	<b>10</b>

Tab. 2: Veková štruktúra zamestnancov SÚH k 31.5.2010

Vek	Počet zamestnancov	Z toho	
		Muži	Ženy
21 – 30 r.	1	1	0
31 – 40 r.	2	1	1
41 – 50 r.	10	3	7
51 – 60 r.	7	5	2
61 – 70 r.	7	7	0
<b>Celkom</b>	<b>27</b>	<b>17</b>	<b>10</b>

## 3.2 SLEPTE analýza

Cieľom tejto analýzy je zhodnotiť vonkajšie prostredie, ktoré pôsobí na činnosť SÚH a takisto v akej miere ju ovplyvňuje.

### 3.2.1 Sociálne prostredie

Do sociálneho prostredia sa zahrňuje hlavne štruktúra obyvateľstva, jeho mobilita, vzdelanosť, vek a zamestnanie. Uvedený stav je vyjadrený v stručných popisoch, tabuľkách a grafoch. Znalosť sociálneho prostredia umožňuje SÚH zamerať svoju činnosť na rôzne vekové a vzdelanostné kategórie obyvateľstva.

#### *Štruktúra obyvateľstva*

V nasledujúcich tabuľkách sú zachytené údaje o celkovom počte obyvateľov SR, z toho aký počet predstavujú muži a ženy v rokoch 2001-2009, a ďalej množstvo sobášov, rozvodov, narodených, zomretých a saldo sťahovania v týchto rokoch.

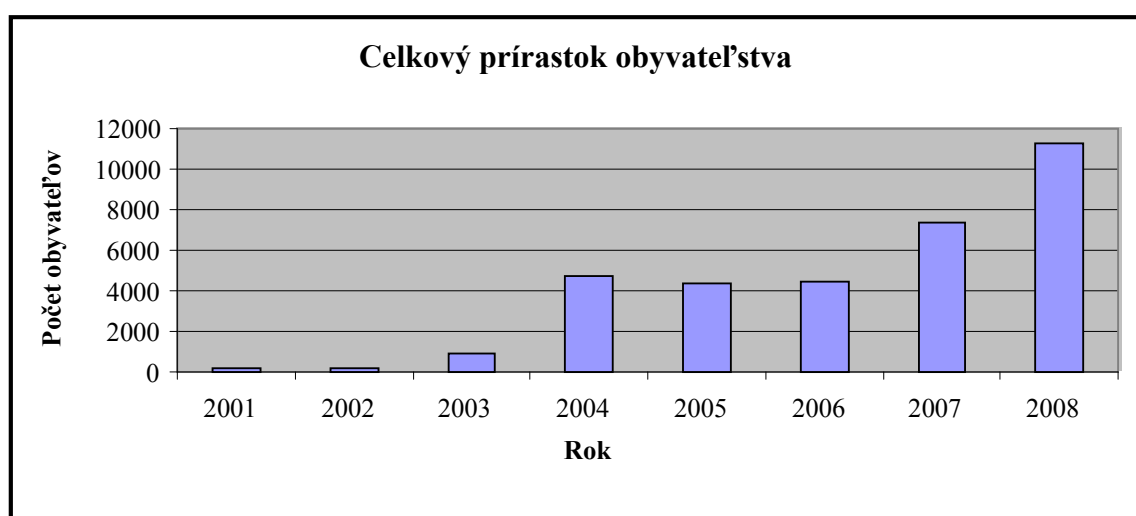
Tab. 3: Základné charakteristiky obyvateľstva (absolútne údaje)<sup>16</sup>

Ukazovateľ	Obyvateľstvo k 31. 12.	Z toho	
		Muži	Ženy
2001	5 378 951	2 611 921	2 767 030
2002	5 379 161	2 611 306	2 767 855
2003	5 380 053	2 611 124	2 768 929
2004	5 384 822	2 613 490	2 771 332
2005	5 389 180	2 615 872	2 773 308
2006	5 393 637	2 618 284	2 775 353
2007	5 400 998	2 623 127	2 777 871
2008	5 412 254	2 629 804	2 782 450
2009	5 424 925	2 636 938	2 787 987

<sup>16</sup>Informácie sú čerpané a následne samostatne spracované zo zdrojov umiestnených na:  
<http://portal.statistics.sk/showdoc.do?docid=4471>  
<http://portal.statistics.sk/showdoc.do?docid=1686&print=yes>

Tab. 4: Základné charakteristiky obyvateľstva (absolútne údaje)<sup>17</sup>

Rok	Sobáše	Rozvody	Narodení	Zomretí	Prirodzený prírastok	Saldo sťahovania	Celkový prírastok
2001	23 795	9 817	51 136	51 980	-844	1 012	168
2002	25 062	10 960	50 841	51 532	-691	901	210
2003	26 002	10 716	51 713	52 230	-517	1 409	892
2004	27 885	10 889	53 747	51 852	1 895	2 874	4 769
2005	26 149	11 553	54 430	53 475	955	3 403	4 358
2006	25 939	12 716	53 904	53 301	603	3 854	4 457
2007	27437	12 174	54 424	53 856	568	6 793	7 361
2008	28 293	12 675	57 360	53 164	4 196	7 060	11 256
2009	26 356	12 671	61 217	52 913	8 304	4 367	12 671



Graf 1: Celkový prírastok obyvateľstva

Na území SR žije v súčasnosti okolo 5,4 milióna obyvateľov [stav k 31.12.2009]. Každým rokom tento počet rastie, čo môžeme pripísať zvyšujúcej sa pôrodnosti a takisto i zvyšujúcemu sa počtu migrantov na územie tejto krajiny. Nárast počtu zahraničných prisťahovaných a pokles vysťahovaných sa odrazil na každoročnom vzraste salda sťahovania. SR tak zostala aj v roku 2009 migračne ziskovou krajinou (4367 osôb), i keď sa tento počet oproti predošlým rokom znížil.

SÚH sa nachádza v Nitrianskom kraji, okres Komárno. „V Nitrianskom kraji je možné pozorovať výrazné zmeny v demografickom vývoji, ktoré sú odrazom ekonomickej a

<sup>17</sup> Informácie sú čerpané a následne samostatne spracované zo zdrojov umiestnených na:  
<http://portal.statistics.sk/showdoc.do?docid=1686&print=yes>  
<http://portal.statistics.sk/showdoc.do?docid=5639>

sociálnej situácie kraja. Prejavujú sa dlhodobejšie tendencie spomaľovania reprodukcie obyvateľstva a znižovania prirodzeného prírastku obyvateľstva, ktorý v roku 2008 dosiahol -1 554 osôb. Z ostatných demografických procesov dochádza k znižovaniu sobášnosti a rozvodovosti. Pokračuje proces starnutia obyvateľstva<sup>18</sup>.

Súčasný vývoj pôrodnosti v okrese Komárno je charakterizovaný neustálym poklesom počtu živonarodených detí, má podpriemernú úroveň pôrodnosti a patrí k regiónom s najnižšou pôrodnosťou na Slovensku. A naopak miera úmrtnosti v riešenom území je mierne nad celoštátnym priemerom, čo je výsledkom pôsobenia viacerých faktorov, ako ekonomická a sociálna situácia, výživové návyky, životný štýl, úroveň zdravotníckej starostlivosti a silne starnúca populácia<sup>19</sup>.

#### *Vekové zloženie obyvateľstva*

V nasledujúcej tabuľke je zobrazené vekové zloženie obyvateľstva SR v rokoch 2001 - 2008.

Tab. 5: Vekové zloženie obyvateľstva SR [v tis.]<sup>20</sup>

Vek	Rok							
	2001	2002	2003	2004	2005	2006	2007	2008
0 – 14	1007,0	975,0	944,5	918,9	894,3	870,6	851,0	836,1
15 – 19	443,3	434,9	427,6	417,9	408,1	399,5	391,1	381,5
20 – 24	468,6	464,4	458,3	450,9	447,5	443,0	435,7	429,2
25 – 29	447,6	459,4	467,3	471,6	471,6	468,0	464,8	459,8
30 – 34	365,6	376,8	393,7	412,0	429,3	446,9	459,6	468,3
35 – 39	382,0	377,0	368,7	363,3	361,7	364,8	376,9	394,2
40 – 44	397,3	388,3	384,6	385,6	383,5	379,6	375,1	367,7
45 – 49	415,7	415,2	413,0	406,6	399,3	391,1	383,0	380,1
50 – 54	358,3	372,7	383,5	394,5	401,0	404,5	404,5	402,7
55 – 59	259,1	272,2	287,8	301,0	322,3	343,3	357,3	368,0
60 – 64	221,7	226,9	230,7	236,6	237,8	242,7	255,2	270,3
65+	570,5	616,2	584,3	586,7	590,7	593,1	595,8	599,4

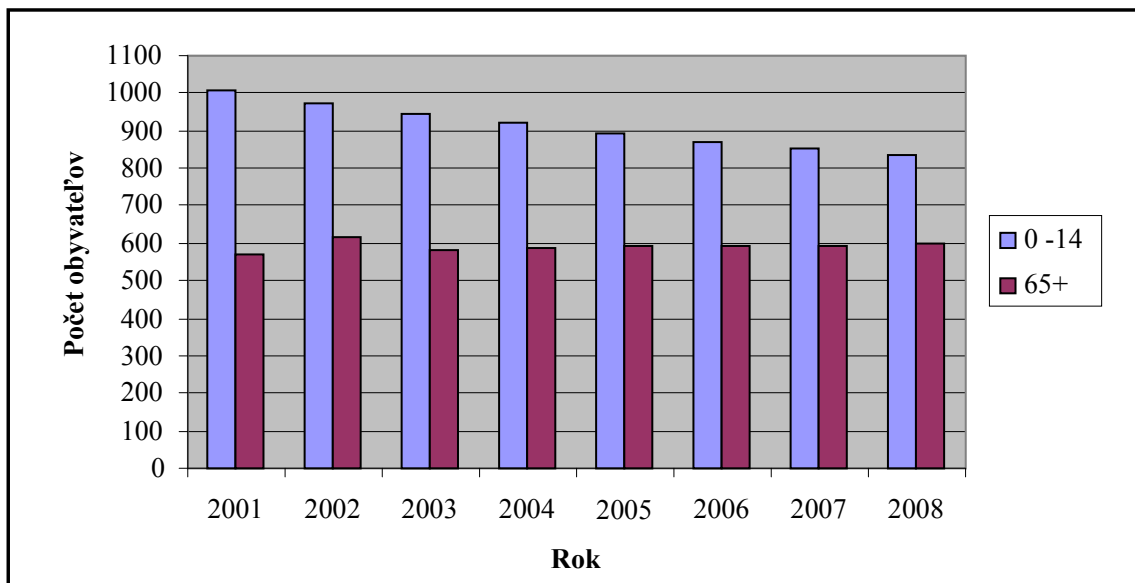
<sup>18</sup><http://portal.statistics.sk/showdoc.do?docid=758>

<sup>19</sup>Informácie sú čerpané a následne samostatne spracované zo zdrojov umiestnených na:  
[www.komarno.sk/docs/2007\\_02\\_09\\_phsr.doc](http://www.komarno.sk/docs/2007_02_09_phsr.doc)  
<http://portal.statistics.sk/showdoc.do?docid=2464>

<sup>20</sup>Informácie sú čerpané a následne samostatne spracované zo zdrojov umiestnených na:  
<http://www.statistics.sk/pls/elisw/metainfo.explorer?cmd=go&s=1002&sso=2&so=7>  
<http://www.statistics.sk/pls/elisw/metainfo.explorer?obj=32&cmd=go&s=1002&sso=2&so=7>



Z tab. 5 a nasledovne z grafu č.2 vyplýva, že počet detí do 14 rokov sa každým rokom znižuje a naopak ľudí nad 65 zvyšuje. I naďalej bude nárast ľudí v poproduktívnom veku pri súčasnom trende len narastať, pretože postupne do tejto vekovej skupiny pribudnú silné povojnové generácie. Podľa štatistík, i keby sa začalo v súčasnosti rodiť viac detí, počet ekonomicky neaktívneho obyvateľstva by aj tak rástol.



Graf 2: Počet obyvateľov pod 14 a nad 65 rokov v rokoch 2001-2008

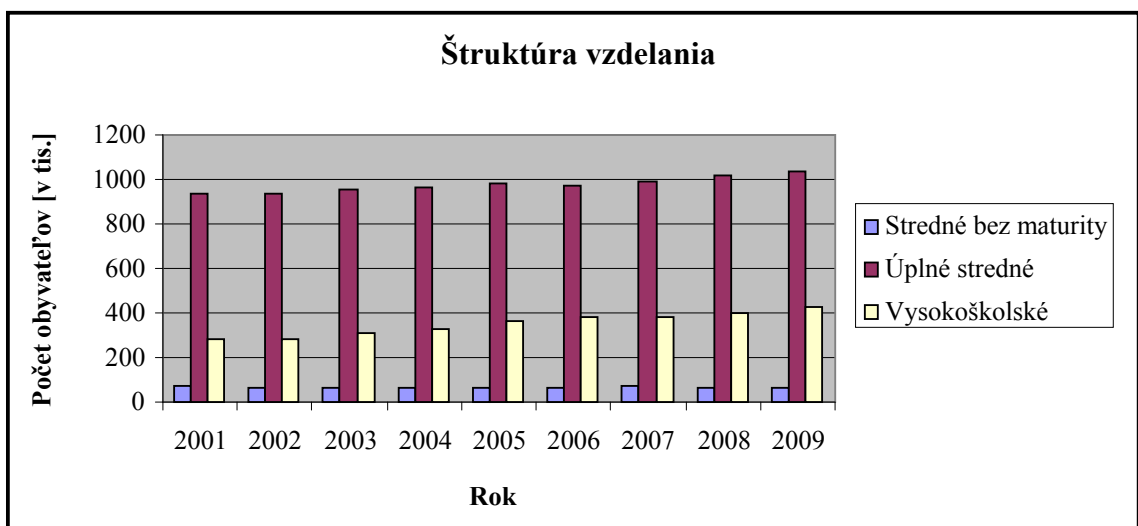
#### *Vzdelanie obyvateľstva*

V tab. 6 je znázornené množstvo ekonomicky aktívneho obyvateľstva rozdeleného podľa vzdelania v rokoch 2001-2008.

Tab. 6: Ekonomicky aktívne obyvateľstvo podľa vzdelania [v tis.]<sup>21</sup>

Vzdelanie	Rok								
	2001	2002	2003	2004	2005	2006	2007	2008	2009
Bez vzdelania	0,4	-	-	-	0,2	0,9	0,3	0,3	0,1
Základné	235,5	220,3	223,5	226,2	218,7	206	191,1	181,6	158,9
Učňovské bez maturity	983,3	984,8	935,7	918,3	862,7	872,5	863	862,8	859,6
Stredné bez maturity	73,2	62,5	62,8	60,5	64	65,1	68,7	65,4	64,5
Učňovské s maturitou	128,7	128,7	133,7	136,1	137	138,3	134,7	137,5	123,9
Úplné stredné	935,1	934,1	952,1	967,8	978,4	969,7	989,6	1021,7	1036,8
Vyššie odborné	17	15,3	19,3	19,1	23	23,4	19,9	20,7	21,3
Vysokoškolské	279,5	282,6	307,2	330,8	361,8	379	382	401,4	425,1

Rozhodla som sa porovnať v jednotlivých rokoch počet ľudí so strednými školami bez maturity, s maturitou a vysokoškolsky vzdelaných ľudí, čo som znázornila v grafe 3.



Graf 3: Štruktúra vzdelania

Ľudí bez vzdelania a so základným, s učňovským a stredoškolským vzdelaním bez maturity ubúda a naopak sa zvyšuje počet ľudí s ukončenými strednými, vyššími odbornými školami a vysokoškolským vzdelaním. Najviac ľudí má ukončené úplné stredné vzdelanie s maturitou.

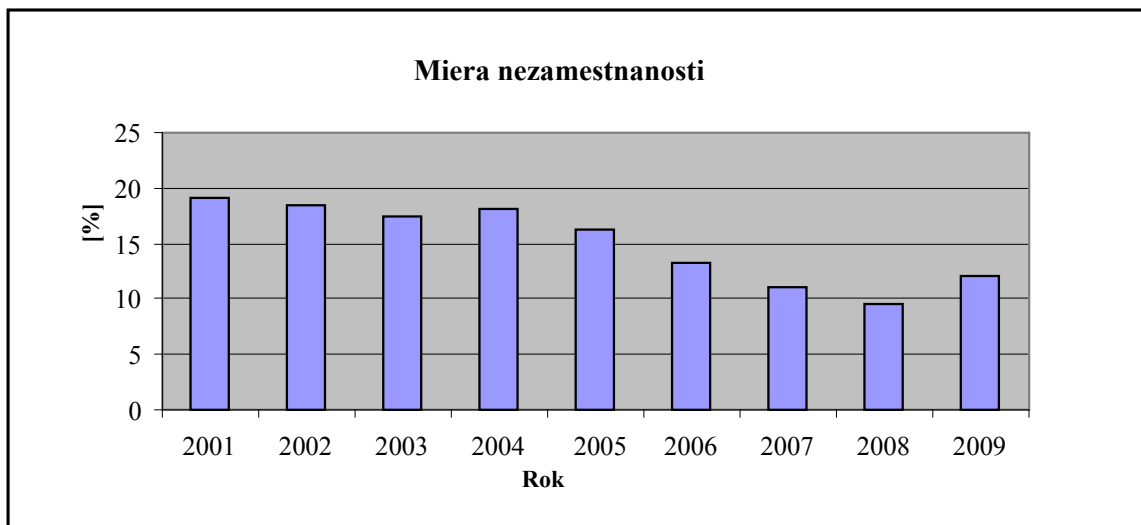
<sup>21</sup>Informácie sú čerpané a následne samostatne spracované zo zdroja umiestneného na: <http://www.statistics.sk/pls/elisw/metainfo.explorer?obj=62&cmd=go&s=1002&sso=2&so=15>

## Nezamestnanosť

Nezamestnanosť ekonomicky aktívnych ľudí je na Slovensku vysoká. V roku 2009 sa oproti roku 2008 zaznamenal až 2,5% nárast, čo znamená, že o prácu prišlo ďalších asi 66 700 ľudí.

Tab. 7: Miera nezamestnanosti<sup>22</sup>

Miera nezamestnanosti	Rok								
	2001	2002	2003	2004	2005	2006	2007	2008	2009
%	19,2	18,5	17,4	18,1	16,2	13,3	11	9,6	12,1
V tis. osobách	508	486,9	459,2	480,7	427,5	353,4	291,9	257,5	324,2



Graf 4: Miera nezamestnanosti

V SR je najviac nezamestnaných ľudí medzi 20.-29. rokom a podľa vzdelanostnej štatistiky zasa ľudia bez vzdelania a so základnou školou. V porovnaní s ostatnými krajmi je Nitriansky kraj na piatom mieste v rebríčku, ktorý ukazuje, že v regióne je miera nezamestnanosti 11,72%. Spomedzi ôsmich krajov Slovenska je až v druhej časti rebríčka<sup>23</sup>. Firmy sú ale v súčasnosti opatrné, nie je veľká ochota prijímať nových zamestnancov. Podobný stav pretrváva aj v SÚH.

<sup>22</sup>Informácie sú čerpané a následne samostatne spracované zo zdroja umiestneného na: <http://www.statistics.sk/pls/elisw/metainfo.explorer?obj=41&cmd=go&s=1002&sso=2&so=15>

<sup>23</sup>Informácie sú čerpané a následne samostatne spracované zo zdroja umiestneného na: <http://nitra.sme.sk/c/5266998/kraj-je-v-strede-slovenskeho-rebricka-nezamestnanosti.html>

### 3.2.2 Legislatívne prostredie<sup>24</sup>

SÚH rovnako ako každý iný subjekt musí dodržiavať legislatívu, ktorá je platná na území SR.

Zriaďovateľom SÚH je MK SR. Je zriaďovaná na základe zákona č. 303/1995 Z. z. o rozpočtových pravidlách verejnej správy a o zmene a doplnení niektorých zákonov.

V organizácii je vykonávaná kontrolná činnosť, ktorá je neoddeliteľnou činnosťou každého vedúceho pracovníka, na zverenom úseku. Vykonávaná je v súlade so zásadami kontroly v intenciách zákona NR SR č. 10/1996 Z.z. a zákona č. 502/2001 Z.z. o finančnej kontrole. Je nesmierne dôležitá pre dosiahnutie zvýšenia účinnej vnútornej kontroly pri operatívnom riešení problémov a nedostatkov na pracovisku.

Zákonník práce, upravujúci vzťahy medzi zamestnávateľom a zamestnancami, je veľmi dôležitou legislatívou pre správne fungovanie pracovnoprávných vzťahov. Avšak organizácia čerpá mzdové náklady v súlade s uplatnením zákona NR SR č. 553/2003 Z. z. o odmeňovaní niektorých zamestnancov pri výkone práce vo verejnom záujme a v súlade s nariadením vlády SR č. 204/2005. V rámci zamestnávania je dôležité rešpektovať ďalšie zákony, ako napr. zákon NR SR č. 273/1994 Zb. o zdravotných poisťovniach a zákon č. 274/1994 Zb. o sociálnej poisťovni.

Informačné oddelenie zabezpečuje činnosti súvisiace s poskytovaním informácií verejnosti v zmysle zákona o slobodnom prístupe k informáciám č. 211/2000 Z. z. Vedie evidenciu všetkých žiadostí podaných na SÚH a neodkladne postúpi na vybavenie príslušnému oddeleniu SÚH.

Dňa 13. apríla 2006 zápisom do registra múzeí a galérií vzniklo Múzeum Mikuláša Thege-Konkolyho a organizačne sa začlenilo do SÚH ako jedno z jej oddelení. Registráciu vykonalo MK SR podľa zákona č. 115/1998 Z. z. o múzeách a galériách a o ochrane predmetov múzejnej a galerijnej hodnoty. Podľa spomenutého zákona a zákona č. 278/1993 Z. z. o správe majetku štátu je regulovaný majetok múzea i celý majetok spravovaný SÚH, preto je potrebná podrobná znalosť týchto zákonov.

---

<sup>24</sup> Výročná správa za rok 2009 č. MK-274/2010-103/1920

Organizácia má povinnosť postupovať pri obstarávaní tovarov, služieb a stavebných prac v zmysle zákona č. 523/2003 Z. z. o verejnom obstarávaní.

SÚH je regulovaná radou ďalších zákonov, nariadení a predpisov, ktoré pri svojej prevádzke musí dodržiavať, a to napr. zákonom o daniach z príjmu, zákonom o účtovníctve, legislatívou vydanou Európskou úniou.

Na SÚH sa ďalej vzťahuje i zákon o štátnom jazyku, ktorý má zabezpečiť, aby sa v Slovenskej republike dalo komunikovať vo verejnej sfére v štátnom jazyku a aby ten, kto jazyk menšiny neovláda, nebol diskriminovaný.<sup>25</sup>

### **3.2.3 Ekonomické prostredie**

V súčasnej dobe stále pôsobí na slovenskú ekonomiku svetová ekonomická kríza, ktorá prepukla v roku 2008. Vplyv krízy na EÚ sa začal prejavovať najmä v eurozóne. Zlé hospodárske vyhliadky sa stále viac prehlbovali. Vplyv na ne mala najmä oficiálna recesia v USA a rast cien ropy a energií. Európska ekonomika strácala istotu. Kríza začala naberať otáčky v pondelok 15. septembra 2008, kedy burza Wall Street zažila najväčší pokles od teroristických útokov v roku 2001. Ministerstvo hospodárstva SR vytvorilo monitorovací výbor, ktorý sleduje vplyv finančnej krízy na situáciu na Slovensku. Zároveň navrhlo 27 opatrení na prekonanie dôsledkov krízy<sup>26</sup>.

Pri analýze ekonomického prostredia v Slovenskej republike som sa zamerala na zanalyzovanie hrubého domáceho produktu, miery inflácie, nezamestnanosti (viď kapitola 3.2.1 Sociálne prostredie) a zahraničný obchod.

V nasledujúcich tabuľkách a grafoch sú uvedené zmeny HDP, inflácie a aktivity v oblasti zahraničného obchodu, ktoré majú určité korelácie s finančným príspevkom SÚH.

---

Informácie sú čerpané a následne samostatne spracované zo zdrojov umiestnených na:

<sup>25</sup> <http://www.culture.gov.sk/aktuality/jazykovy-zakon-a-prava-mensin-na-slovensku>

<sup>26</sup> [http://www.euractiv.sk/ekonomika-a-euro/zoznam\\_liniek/financna-kriza-000227](http://www.euractiv.sk/ekonomika-a-euro/zoznam_liniek/financna-kriza-000227)

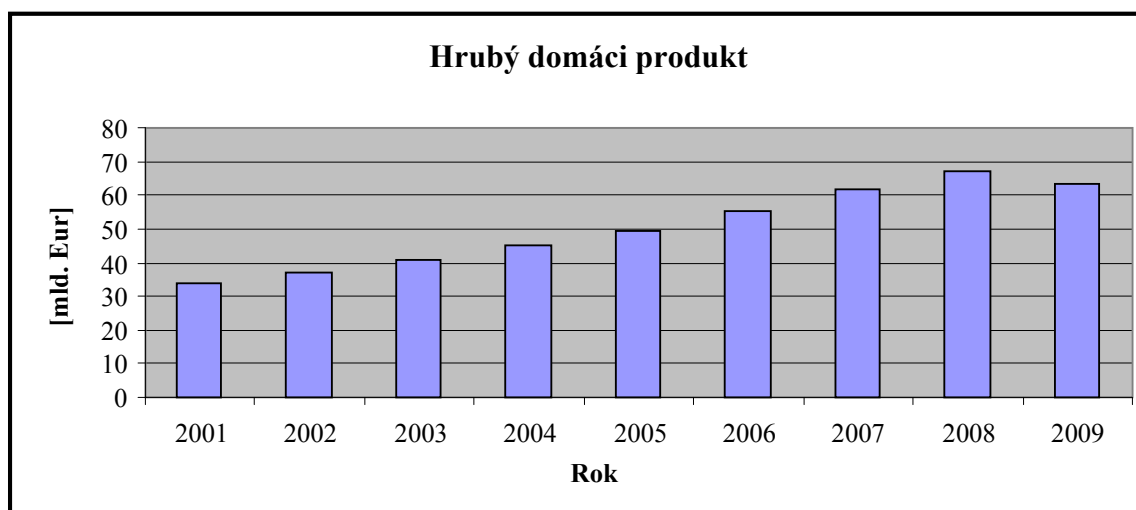
### Hrubý domáci produkt

„**Hrubý domáci produkt** (HDP) predstavuje tržnú hodnotu celkovej produkcie finálnych výrobkov vytvorených výrobnými faktormi na území štátu, bez ohľadu na národnú príslušnosť užívaných výrobných faktorov.“<sup>27</sup> Teda HDP Slovenska predstavuje súčet všetkých tovarov a služieb, ktoré boli vyrobené na území Slovenska., bez ohľadu na to, pôvodom o akú firmu sa jedná, podstatné je, že pôsobí na území SR.

Tab. 8: Hrubý domáci produkt<sup>28</sup>

HDP	Rok								
	2001	2002	2003	2004	2005	2006	2007	2008	2009
mld. Eur – konverzný kurz	33,86	36,78	40,58	45,13	49,28	55,05	61,55	67,22	63,33
Index	-	108,6	110,3	111,2	109,2	111,7	111,8	109,2	94,21

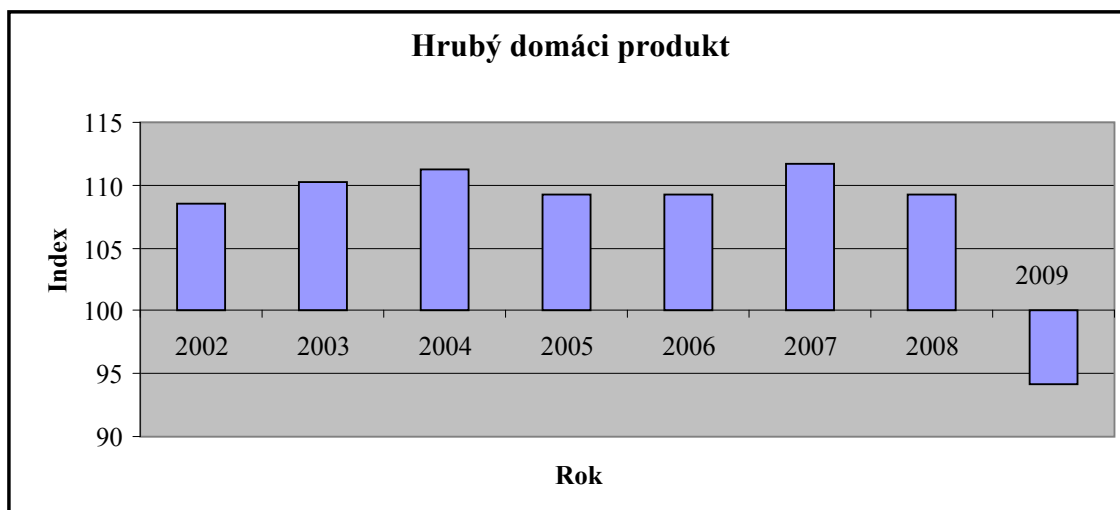
Poznámka: indexy rovnaké obdobie predchádzajúceho roka = 100



Graf 5: Hrubý domáci produkt v mld. Eur

<sup>27</sup><http://www.finance.sk/hospodarstvo/hdp/bezne-a-stale-ceny/>

<sup>28</sup>Informácie sú čerpané a nasledovne samostatne spracované zo zdrojov umiestnených na:  
<http://portal.statistics.sk/showdoc.do?docid=19784>  
<http://www.statistics.sk/pls/elisw/metainfo.explorer?cmd=go&s=1003&sso=3&so=81>



Graf 6: Hrubý domáci produkt – index

Ako vidíme z grafu 5, celkový HDP každým rokom rastie. Z ďalšieho grafu je badateľné, že v roku 2005 poklesol rast HDP oproti predošlému roku. Ďalší pokles rastu vidieť v roku 2008, kedy prepukla kríza. V roku 2009 celkové HDP pokleslo o 3,89 mld. Eur.

### *Inflácia*

**Inflácia** je stály rast cenovej hladiny, ktorá sa prejavuje poklesom kúpnej sily peňažnej jednotky, teda jednoducho ju môžeme charakterizovať ako znehodnotenie peňazí. Meria sa pomocou cenových indexov CPI (consumer price index).<sup>29</sup> V súčasnosti sú spolu s nezamestnanosťou najväčšie makroekonomické problémy.

Tab. 9: Inflácia k 31.12.<sup>30</sup>

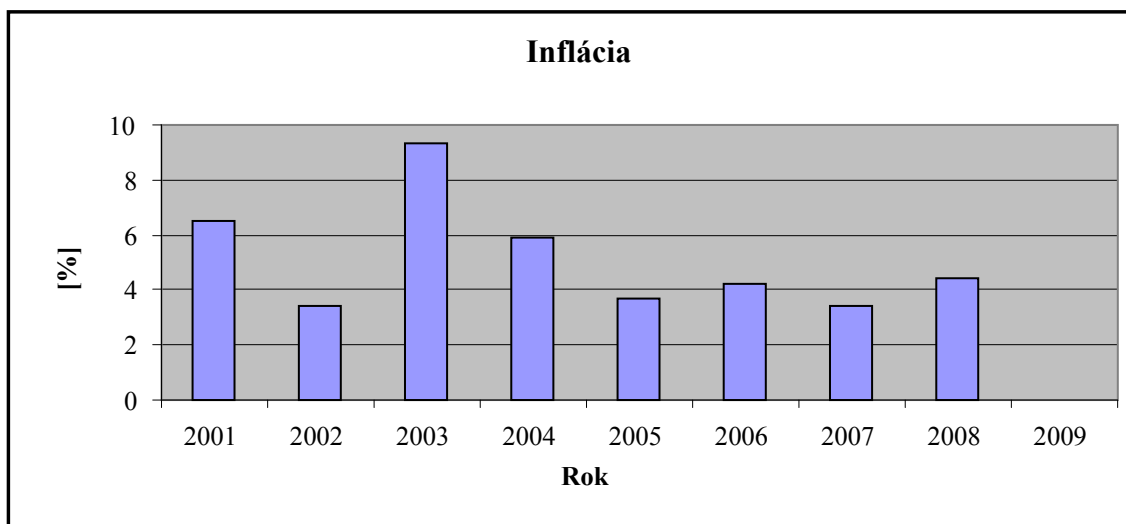
Inflácia	Rok								
	2001	2002	2003	2004	2005	2006	2007	2008	2009
%	6,5	3,4	9,3	5,9	3,7	4,2	3,4	4,4	0

Informácie sú čerpané a následne samostatne spracované zo zdrojov umiestnených na:

<sup>29</sup><http://www.euroekonom.sk/ekonomika/vseobecna-ekonomicka-teoria/inflacia/>

<http://www.banky.sk/18802-sk/inflacia-na-slovensku-je-nizsia-ako-v-ramci-celej-eu.php>

<sup>30</sup><http://openiazoch.zoznam.sk/zivot/makro/ukazovatele.asp?iid=INFL&year=ALL>



Graf 7: Inflácia

Na predchádzajúcom grafe môžeme vidieť medziročnú decembrovú infláciu na Slovensku, ktorá bola na úrovni 0 %. Už vtedy bola nižšia v porovnaní s medziročnou infláciou celej eurozóny, ktorá bola na úrovni 0,9 %, a aj v porovnaní s infláciou v rámci celej Európskej únie, ktorá v decembri bola na úrovni 1,4 %.

V súčasnej dobe sa stále drží medziročná miera inflácie na Slovensku nižšie ako v rámci eurozóny aj EÚ, vyplýva to z aktuálnych aprílových štatistík štatistického úradu Európskej únie Eurostat.

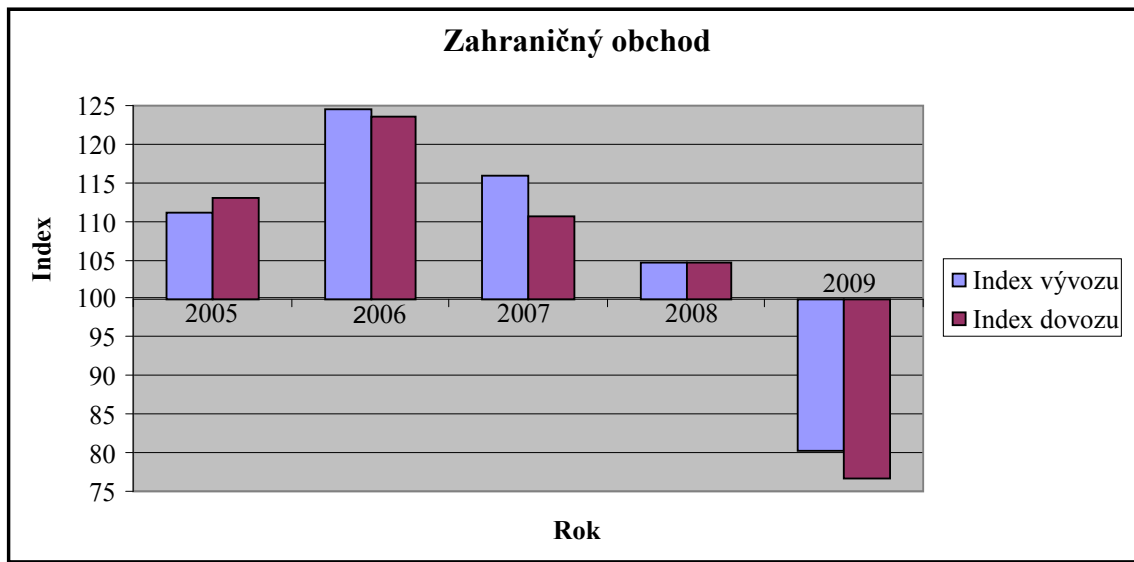
### *Zahraničný obchod*

**Zahraničný obchod** zahŕňa v sebe obeh tovaru a služieb cez hranice danej krajiny. Znamená export a import, teda vývoz zo zeme a dovoz do zeme. Vláda sa snaží podporiť vývoz z krajiny, pretože práve prevýšenie dovozu vývozom má vplyv na mieru nezamestnanosti, HDP, infláciu a na ďalšie ekonomické ukazovatele. Vývoj a štatistické údaje dynamiky zahraničného obchodu SR v priebehu rokov 2004 – 2009 sú uvedené v nasledujúcej tabuľke.



Tab. 10: Zahranický obchod k 31.12.<sup>31</sup>

	2004	2005	2006	2007	2008	2009
<b>Vývoz</b>	29 573,10	32 864,00	40 916,00	49 522,30	49 522,30	39 715,60
<b>Index</b>	-	111,1	124,5	115,8	104,6	80,2
<b>Dovoz</b>	31 217,90	35 320,00	43 667,00	50 280,10	50 280,10	38 528,70
<b>Index</b>	-	113,1	123,6	110,6	104,6	76,6



Graf 8: Vývoj zahraničného obchodu

### 3.2.4 Politické prostredie

Všetky udalosti, ktoré sa odohrávajú na politickej scéne, majú veľký vplyv na fungovanie organizácie. Minister kultúry Mgr. Marek Maďarič, pod vedenie ktorého spadá i SÚH, je zároveň podpredseda Smeru (politickej strany). Predbežne sú vyhlásené voľby do Národnej rady SR na 12. júna 2010.

1.1.2009 sa zaviedlo euro naraz v hotovostnom aj bezhotovostnom obeh. Nasledujúce 2 týždne bolo ešte možné platiť slovenskými bankovkami a mincami, avšak vracalo sa už v eurách. Inštitúcie, ako i SÚH musela previesť všetky ceny, tzv. konverzným kurzom 30,126 SKK (slovenských korún) za jedno euro.

<sup>31</sup> Informácie sú čerpané a následne samostatne spracované zo zdroja umiestneného na: <http://portal.statistics.sk/showdoc.do?docid=16555>

V súčasnosti je horúcou témou dvojité štátne občianstvo maďarskej menšiny žijúcej na území SR. Táto problematika sa týka hlavne oblasti, kde sa nachádza i SÚH. Obyvateľstvo v okrese Komárno totiž tvorí vyše 60 % maďarskej národnosti.

Zavedenie mýta na slovenských diaľniciach spôsobilo zvýšenie nákladov dopravných organizácií, a tým sa zavádzali opatrenia, ako znižovanie, poprípade rušenie autobusových liniek, obmedzovanie spojov na linkách, zvyšovanie cien cestovných lístkov. Došlo teda k zníženiu mobility obyvateľstva, čo malo negatívny vplyv aj na návštevnosť SÚH.

### **3.2.5 Technické a technologické prostredie**

SÚH podporuje základný výskum v oblasti astronómie na Slovensku. Vzhľadom na urýchľujúci sa technický pokrok považuje za nevyhnutné techniku dopĺňovať a rozširovať o moderné záznamové zariadenia (CCD kamery, počítače), modernizovať a skvalitňovať astronomické prístroje a pomôcky. Medzi najdôležitejšie prístrojové vybavenie patrí pozorovacia technika – ďalekohľady. Pracovníci ÚMOD vykonali rekonštrukciu a modernizáciu hlavného ďalekohľadu a rozšírili ho o ovládanie počítačom. Ďalšiu inováciu vykonali na Slnčnom horizontálnom spektrografe, ktorý je pomocníkom pri pozorovaní a zakresľovaní Slnka.

V SÚH sú počítače väčšinou moderné, postupne sa vymieňajú morálne zastarané počítače (staršie ako 5 rokov) a k nim sú pripojené moderné LCD monitory. Vlastní okrem PC aj moderné periférne zariadenia: scannery, moderné čiernobiele i farebné laserové tlačiarne. To všetko umožňuje prácu v organizácii zefektívniť a urýchliť.

Softvérové vybavenie jednotlivých oddelení je rozdielne. Ekonomické oddelenie používa Centrálny jednotný ekonomický systém SOFTIP PROFIT, čo je moderný systém založený na technológii klient – server a pracuje v prostredí MS Windows.

Odborné oddelenie využíva pri svojej činnosti rôzne programové balíky, ktoré využíva pri pozorovaniach, výskumoch Slnka, apod. Informačné, edičné a metodické oddelenie využívajú moderné grafické aplikácie.

V oblasti činnosti planetária a popularizácie astronómie sa postupne prechádza na nové formy prezentácie programov za pomoci počítačovej techniky a videotechniky. Planetárium má pomerne nízku kapacitu, avšak súčasná úroveň techniky umožňuje aj takto malé miestnosti vybaviť audiovizuálnou technikou, ktorá prispieva k skvalitneniu prezentácií v planetáriách. Súčasná počítačová technika umožňuje vytváranie nových foriem audiovizuálnych programov, ktoré prekonávajú svojou kvalitou klasické videopásma. Nahradili sa staré filmy novými, digitálnymi formami prezentácií. Umožní to zvyšovanie úrovne špecializovanej kultúrno-výchovnej a vzdelávacej činnosti.

V roku 2009 boli vynaložené finančné prostriedky na inováciu webovej stránky a virtualizáciu. 3D prezentácie sa spolu s virtuálnou prehliadkou vlastných priestorov hvezdárne a nového múzea SÚH stali veľkým lákadlom pre návštevníkov. Umožňuje efektívnu prezentáciu tejto národnej inštitúcie, teda je výrazným prvkom propagácie, ktorý dokáže osloviť široký okruh návštevníkov. Umožnila pútavejšou formou odprezentovať aj populárnovedecný časopis Kozmos vydávaný SÚH. Veľké percento návštevníkov hvezdárne tvoria mladí ľudia a študenti, ktorí majú vysoké nároky na webové sídlo.

### **3.2.6 Ekologické prostredie**

V SR, ako i na celom svete, je kladený veľký dôraz na ekológiu. Z toho dôvodu sú zavádzané kvantá ekologických predpisov a nariadení na reguláciu ekologických problémov. Nedodržanie týchto predpisov je vysoko sankcionované.

V zmysle zákona č. 17/1991 Zb. o životnom prostredí má organizácia povinnosť nahlasovať druh a množstvo paliva, veľkosť zdroja na výpočet znečisťovania ovzdušia.

SÚH má povinnosť každoročne zasielať na Obvodný úrad ŽP v Komárne údaje o tepelných zdrojoch, ktoré môžu znečisťovať ovzdušie. Z nich sa potom vypočítava poplatok.

Významnou úlohou SÚH v tejto oblasti je celoslovenská propagácia metód proti svetelnému znečisteniu životného prostredia. Je spoluorganizátorom súťaže „Sviet' me si na cestu, nie na hviezdy!“ Cieľom je osвета v problematike svetelného znečistenia, ktorého negatívny vplyv zasahuje do všetkých oblastí nášho života.

### **3.3 SWOT analýza**

#### **3.3.1 Silné stránky**

Za najväčšiu prednosť môžeme považovať unikátnu činnosť organizácie, ktorou je propagácia najnovších vedeckých poznatkov o nekonečnom vesmíre. Má v ponuke služby, ktoré sú v skutku ojedinelé v širokom okolí.

Významne sa podieľa na rozvoji cestovného ruchu v regióne, v ktorom sa nachádza. SÚH je medzinárodne uznávaná inštitúcia v oblasti odborného-pozorovateľskej činnosti vo výskume Slnka, edičnej činnosti, v oblasti organizovania medzinárodných podujatí. Úzko spolupracuje s profesionálnymi astronomickými pracoviskami a spoločnosťami v SR i v zahraničí a je hlavným organizátorom i spoluorganizátorom celoslovenských súťaží.

Ďalšou silnou stránkou organizácie sú vysokokvalifikovaní, špecializovaní odborníci v oblasti astronómie, ktorí vo svojej špecializovanej kultúrno-výchovnej práci využívajú najmodernejšie audiovizuálne pomôcky a astronomické prístroje.

Používanie týchto prístrojov umožní priamu účasť jednotlivcom i širokej verejnosti na astronomických pozorovaniach, ktoré sú základným východiskom praktického poznávania vesmíru.

Prostredníctvom hvezdární, planetárií a astronomických pozorovateľní je SÚH v kontakte so školami všetkých stupňov a ďalšími kultúrno-osvetovými zariadeniami. Odborníci zo SÚH prednášajú v rámci Pomaturitného štúdia astronómie, ktoré vzniklo zásluhou SÚH v roku 1969 a na Univerzite Konštantína Filozofa v Nitre.

Celkový marketing SÚH je dôkladný a kvalitný, čo zvyšuje záujem verejnosti o činnosti hvezdárne. Má k dispozícii širokú škálu propagačných materiálov, a to astronomické pohľadnice, tašky, publikácie, knihy, ročenky, kalendáre, atlasy, iné.

Vlastní dobre vybavenú knižnicu s odbornou astronomickou literatúrou, ktorú môžu využiť nie len pracovníci SÚH, ale i spolupracujúca verejnosť.

Obnovená a skvalitnená webová stránka doplnená o 3D prezentáciu s virtuálnou prehliadkou priestorov SÚH zlepšila propagáciu a komunikáciu so záujemcami o astronómiu. Prostredníctvom stránok majú možnosť odborní pracovníci zúčastňujúci sa zahraničných pracovných ciest, konferencií a seminárov podávať zaujímavé informácie vo forme článkov, fotografií, komentárov a multimediálnych súborov expedícií a pozorovaní.

### **3.3.2 Slabé stránky**

Medzi slabé stránky SÚH patrí nedostatočný počet pracovníkov ako aj finančná možnosť rozvinúť odbornopozorovateľské aktivity v zmysle zriaďovacej listiny SÚH, konkrétne nočná astronómia. V organizačnej štruktúre postráda organizácia najmä pracovníkov v oblasti informatiky a pozorovateľov-astronómov, ako i zástupcu generálneho riaditeľa.

Jazyková vybavenosť niektorých pracovníkov SÚH, ktorí v rámci svojej činnosti prichádzajú do styku so zahraničím, nie je na primeranej úrovni.

Malá kapacita miest v planetáriu neumožňuje naraz prijať väčšiu skupinu než 50 ľudí.

### **3.3.3 Príležitosti**

SÚH vykonáva, ako som už spomínala, unikátnu činnosť v oblasti astronómie a patrí medzi historicky najstaršie a najvýznamnejšie inštitúcie vedecko-kultúrneho charakteru na Slovensku.

Výhodou je poloha hvezdárne s dobrou prístupnosťou pre verejnosť. V bezprostrednej blízkosti sa nachádzajú autobusové zastávky pre medzimestské i diaľkové linky. V oblasti, kde je SÚH postavená, je najviac slnečných dní v roku.

Príležitosti môže organizácia nachádzať v získaní finančných prostriedkov z Európskych fondov.

Vydáva časopis Kozmos, ktorý patrí medzi najuznávanejšie časopisy v Strednej Európe. Umožňuje aktívnu propagáciu organizácie vo vlastnom časopise. Poskytuje možnosť inzercie veľkých firiem zaoberajúcich sa výrobou a predajom rôznych astronomických prístrojov a komponentov.

Takisto nachádza organizácia príležitosti v zvyšovaní úrovne vzdelávania mládeže a dospelých v oblasti prírodných vied a astronómie a vo zvýšení záujmu verejnosti o zmysluplné trávenie voľného času.

Novou príležitosťou je vybudovanie múzea a sprístupnenie stálej expozície astronomických a meteorologických prístrojov doplnenej o faktografiu zo života a diela osobností astronómov pôsobiacich na území Slovenska verejnosti.

### **3.3.4 Hrozby**

Zvyšujúce sa náklady na organizovanie súťaží, prehliadok, astronomických zrazov, seminárov a ďalších podujatí je pri súčasnom klesajúcom trende príspevkového financovania SÚH ministerstvom veľkou hrozbou. Tento trend môže spôsobiť, že zvýšenie kvality a účinnosti práce v organizácii sa nebude v dostatočnej miere realizovať.

Z dôvodu, že sú prevažujúcou skupinou návštevníkov žiaci základných a stredných škôl, počas letných prázdnin je nižšia návštevnosť. Teda SÚH je do určitej miery závislá na určitých časových intervaloch.

Pozorovacia činnosť je ovplyvnená počasím. V prípade nepriaznivého počasia odborníci SÚH v rámci svojej činnosti nemajú možnosť získania nových údajov. Takisto naplánované verejné astronomické pozorovania nie je možné uskutočniť pri náhle zhoršenom počasi.

Vzhľadom na rýchly rozvoj vo vyučovaní astronómie modernými technickými prostriedkami, ktorý prebieha v zahraničí, hrozí, že technická úroveň planetária nebude vyhovovať požadovaným kritériám.

Hrozbu v oblasti predaja astronomických prístrojov a komponentov predstavuje narastajúca konkurencia.

## **3.4 Porterova analýza**

Ďalšou analýzou je Porterova analýza piatich síl. Vo svojom rozbere som sa zamerala na konkurenciu v odvetví, odberateľov a dodávateľov.

### **3.4.1 Konkurencia v odvetví**

SÚH má výsadné postavenie na trhu so svojimi poskytovanými službami a publikáciami. Na Slovensku je pár malých súkromných hvezdární, ktoré však

neohrozujú postavenie SÚH. Podporuje a metodicky usmerňuje činnosť hvezdární a planetárií na celom území SR. Teda u SÚH nemôžeme hovoriť o snahe konkurovať, ale skôr zveľaďovať a napomáhať k rozvoju ostatných hvezdární a o vzájomnej spolupráci na obohatenie kultúrneho života verejnosti.

Konkurencia v oblasti výroby a predaja astronomických prístrojov a ich komponentov je silná. V minulosti ÚMOD vyrábala astronomické ďalekohľady pre amatérske pozorovania v malom množstve, avšak narastajúca konkurencia spôsobila, že sa zamerala na opravu astronomických prístrojov a výrobu optických komponentov, zároveň poskytuje poradenskú činnosť v tejto oblasti.

### 3.4.2 Dodávatelia

Hlavnými dodávateľmi SÚH sú spoločnosti poskytujúce materiály a služby potrebné pre bežnú prevádzku organizácie, vydavateľskú činnosť, ako i na výrobu a opravu astronomických prístrojov. Na trhu je veľa firiem s rozličnou cenovou ponukou. SÚH je povinná pri obstarávaní tovarov a služieb postupovať v zmysle zákona o verejnom obstarávaní. Pri zákazkách vyššej hodnoty vyhlasuje verejnú súťaž, pri nižších zákazkách vyberá dodávateľa prieskumom trhu. MK SR uzatvorilo realizačné zmluvy s dodávateľmi, ktorých vybralo na základe centrálného verejného obstarávania. Organizácie v rezorte MK SR, ako i SÚH, sú povinné nakupovať od vybraných dodávateľov uvedených v nasledujúcej tabuľke.

Tab. 11: Dodávatelia vybraný MK SR

<b>Dodávatelia</b>	<b>Nakupované materiály a služby</b>
<b>Ševt a.s.</b>	kancelársky materiál
<b>EuroDeal, s.r.o.</b>	reprografické služby
<b>IBM</b>	prenájom tlačiarenských a kopírovacích zariadení
<b>Swan</b>	hlasové, dátové, internetové služby
<b>Interlan a.s.</b>	informačné technológie
<b>Orange Slovensko, a.s.</b>	mobilitné telekomunikačné služby

Tab. 12: Ďalší významní dodávatelia

<b>Dodávatelia</b>	<b>Nakupované materiály a služby</b>
<b>Kasico a.s.</b>	tlačiarenské služby
<b>Vojtech Svitač</b>	Železiarsky tovar
<b>Altrax</b>	elektroinštalačný materiál
<b>Unimal</b>	farby, laky
<b>Supra Praha</b>	komponenty astronomických prístrojov

### 3.4.3 Odberatelia

Odberateľmi SÚH sú právnické i fyzické osoby. Fyzické osoby odoberajú v menších množstvách rôzne publikácie a kalendáre.

Hlavnými odberateľmi SÚH sú Mediaprint-Kapa a L.K. Permanent spol. s.r.o. Sú stálymi odberateľmi časopisu Kozmos. Hvezdárne a planetária odoberajú Kozmos a publikácie pre vlastnú potrebu i za účelom ďalšieho predaja.

Ceny zahŕňujú skutočne vynaložené náklady na výrobu bez zisku, čo vyplýva z charakteru organizácie.

## 3.5 Analýza návštevnosti

Z dostupnej evidencie som vykonala prieskum, akú časť návštevníkov SÚH tvorí ktorá veková kategória, aký je pomer domácich a zahraničných návštevníkov a pomer rodín a skupín.

Tab. 13: Veková štruktúra návštevníkov SÚH

<b>Veková štruktúra</b>	<b>3–6</b>	<b>7–15</b>	<b>16–25</b>	<b>26–60</b>	<b>nad 60</b>
<b>%</b>	10	42	28	12	8



Domáci a zahraniční návštěvníci: domáci 90 %  
zahraniční 10%

Rodiny (příp. jednotlivci) a skupiny: rodiny (jednotlivci) 15 %  
skupiny (školské skupiny, výlety, zájazdy) 85%

Tab. 14: Návštěvníci

Rok	Mesiace												Spolu
	1.	2.	3.	4.	5.	6.	7.	8.	9.	10.	11.	12.	
2008	0	0	562	669	756	850	164	261	513	1228	1286	139	6428
2009	0	117	582	565	732	819	355	251	435	908	929	0	5693
2010	2	359	533	634	495								

Z uvedenej analýzy vyplýva, že SÚH navštevuje oproti ostatným vekovým kategóriám nižšie percento dôchodcov. Nízke percento predstavujú rodiny s deťmi v porovnaní s hromadnými exkurziami. Zahraničných návštevníkov je cca 10 %, väčšinou sú to návštevníci z Maďarskej a Českej republiky. Najväčšiu skupinu návštevníkov tvoria základné školy a po nich školy stredné. Najvyššia návštevnosť je v období školských výletov, začiatkom a koncom školského roka.

V roku 2008 sa dokončili stavebné práce a dňa 21. februára bolo slávnostne otvorené v areáli SÚH Múzeum Dr. Mikuláša Konkolyho Thege. Obnovila sa exkurzná činnosť spojená s premietaním filmov, zoznamovaním s prístrojovou technikou a s prehliadkou vystavených muzeálnych exponátov, čo spôsobilo, že návštevnosť bola vysoká. V nasledujúcom roku návštevnosť mierne poklesla, ale nemôžeme ju hodnotiť za nízku. Z údajov získaných už z uplynutých mesiacov v roku 2010 sa predpokladá, že počet návštevníkov bude v tomto roku na úrovni predošlého roka.

## 3.6 Analýza príjmov<sup>32</sup>

### 3.6.1 Analýza príjmov zo ŠR

SÚH má na rok schválený príspevok zo ŠR na bežný transfer a kapitálový transfer, ktorý sa v priebehu roka upravuje na základe úprav rozpisu záväzných a orientačných ukazovateľov. Medzi SÚH a MK SR sa uzatvára každoročne kontrakt na poskytovanie verejných služieb a realizáciu činností. Nasledujúca tabuľka obsahuje výšku poskytnutých príspevkov v pôvodnom rozpise v zmysle kontraktu.

Tab. 15: Príspevky zo ŠR v zmysle kontraktu medzi SÚH a MK SR v Eurách.

Príspevky zo štátneho rozpočtu [Eur]	Rok			
	2007	2008	2009	2010
Mena [Eur]	471022	498440	538307	436414

Medziročný nárast príspevku zo ŠR v rokoch 2007-2009 (cca 6-8%) nie je priamo úmerný rastúcim cenám a miere inflácie (cca 10%). V roku 2010 sa oproti predošlému roku príspevok znížil o cca 19%, z toho dôvodu musela organizácia pristúpiť k prehodnoteniu rozdelenia financií na jednotlivé činnosti.

### 3.6.2 Analýza vlastných tržieb

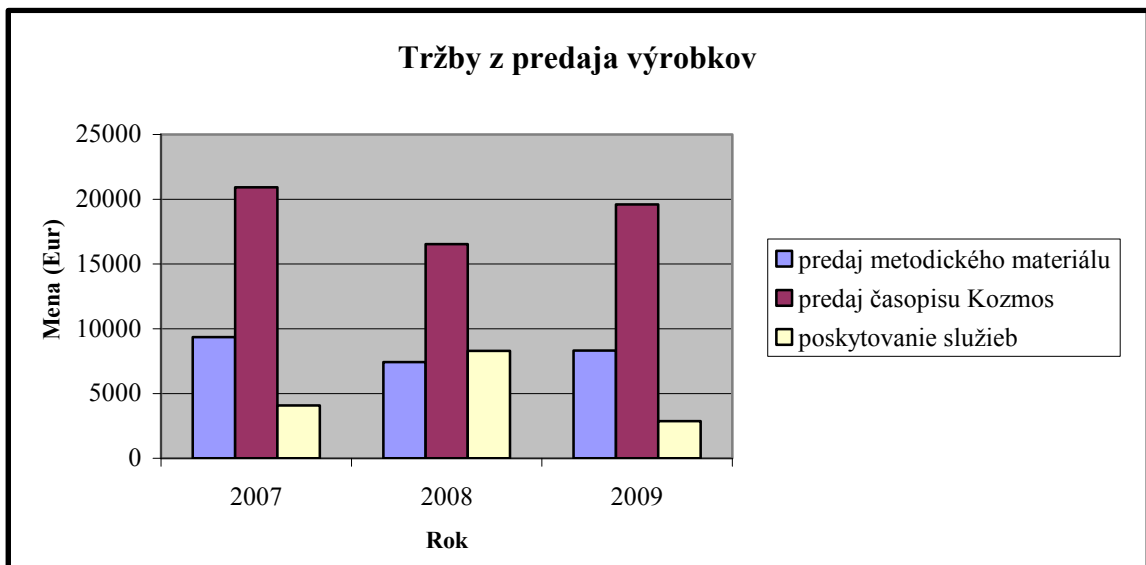
Organizácia na krytie svojich nákladov používa aj vlastné príjmy, ktoré kryjú približne 10% z celkových nákladov. Medzi tieto príjmy patria tržby z predaja výrobkov a ostatné príjmy:

- a) z predaja metodického materiálu - Astronomická ročenka, Astronomický kalendár a ďalší metodický materiál,
- b) z predaja časopisu Kozmos ,
- c) poskytovania služieb (ÚMOD- servis ďalekohľadov pre iné organizácie, inzercia v časopise Kozmos),
- d) zo vstupného,
- e) ostatné.

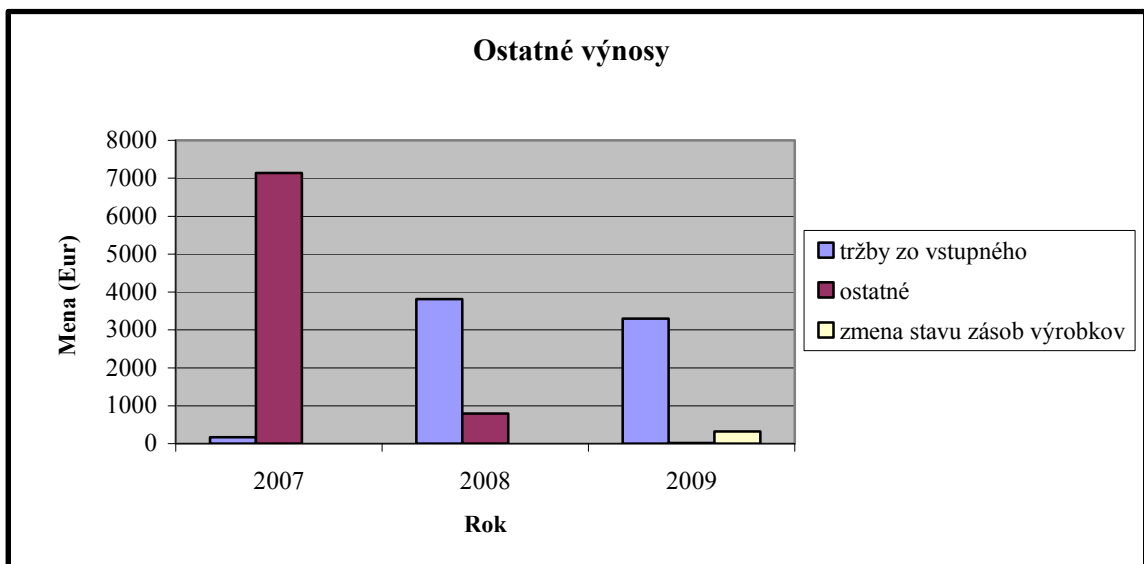
<sup>32</sup> Informácie sú čerpané a následne samostatne spracované z výročných správ SÚH za roky 2007, 2008, 2009

Tab. 16: Vlastné príjmy organizácie

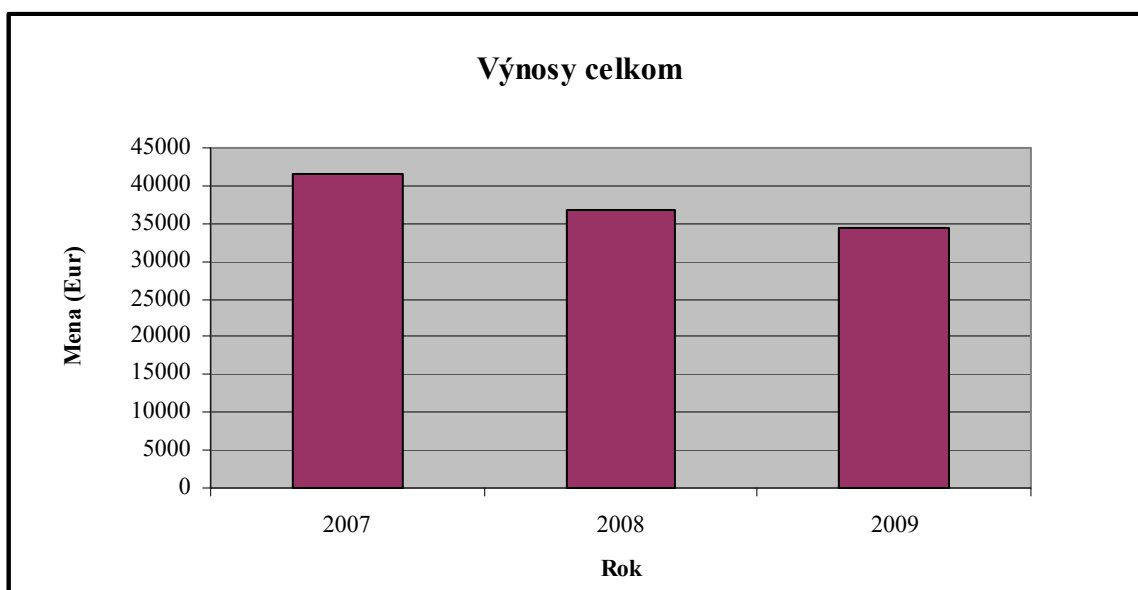
Tržby	2007	2008	2009
Predaj metodického materiálu	9 360,69	7 435,44	8 326
Predaj časopisu Kozmos	20 912,17	16 530,57	19 596
Poskytovanie služieb	4 082,85	8 298,48	2 864
Tržby zo vstupného	165,97	3 817,30	3 301
Ostatné	7 136,69	796,65	13
Zmena stavu zásob výrobkov	0	0	319
<b>Výnosy celkom</b>	<b>41 658,37</b>	<b>36 878,44</b>	<b>34 419</b>



Graf 9: Tržby z predaja výrobkov



Graf 10: Ostatné výnosy



Graf 11: Výnosy celkom

#### *Zhodnotenie roku 2007*<sup>33</sup>

V tomto roku bola výška dosiahnutých vlastných príjmov 41 658,37 Eur, vyššia oproti plánovaným, rozdiel bol 5 145,06 Eur. Percentuálne plnenie výnosov bolo 114,1 %. V porovnaní s rokom 2006 došlo k percentuálnemu zvýšeniu príjmov.

Pravidelná exkurzná činnosť bola pozastavená z dôvodu výstavby múzea, čo spôsobilo, že tržby zo vstupného boli veľmi nízke oproti ostatným rokom. Suma približne 167 Eur bola dosiahnutá z uskutočneného nočného verejného pozorovania na žiadosť jednotlivcov. Zúčastnilo sa celkovo 142 návštevníkov.

Ostatné výnosy predstavujú finančné prostriedky od poisťovne získané za odcudzené motorové vozidlo, čo predstavovalo až 17% z celkových tržieb získaných za rok 2007.

<sup>33</sup> Informácie sú čerpané a následne samostatne spracované z:  
Výročná správa za rok 2007 č. MK - 550/2008 - 102/1459

### *Zhodnotenie roku 2008* <sup>34</sup>

V tomto roku došlo k percentuálnemu plneniu naplánovaných výnosov vo výške 96,6 %, teda SÚH naplánovanú výšku výnosov nedosiahla. V porovnaní s rokom 2007 došlo k zníženiu príjmov. To sa dá pripísať tomu, že v roku 2007 boli v organizácii aj nenaplánované výnosy, ktoré navýšili celkovú výšku dosiahnutých skutočných výnosov.

Ako som už uviedla v analýze návštevnosti, v roku 2008 sa zvýšila návštevnosť znovu otvorením SÚH pre verejnosť. Teda tržby zo vstupného sa zvýšili cca o 3650 Eur oproti predošlému roku.

Tržby z predaja metodického materiálu (Astronomická ročenka, Astronomický kalendár a ostatné publikácie) a z predaja časopisu Kozmos závisia od veľkosti záujmu odberateľov v danom roku. Podľa uvedených údajov záujem v tomto roku mierne klesol.

### *Zhodnotenie roku 2009* <sup>35</sup>

Celková výška dosiahnutých vlastných výnosov v roku 2009 bola vo výške 34 419 Eur. Percentuálne plnenie očakávaných výnosov bolo vo výške cca 90 % z celkového rozpočtu výnosov. Bolo to dosiahnuté hlavne z predaja časopisu Kozmos a z predaja metodického materiálu, ako i v predchádzajúcich rokoch.

V porovnaní s rokom 2008 došlo k percentuálnemu zníženiu príjmov, a to z dôvodu, že výška ostatných príjmov bola nepatrná a príjmy z poskytovaných služieb veľmi nízke.

Tržby zo vstupného poklesli oproti predošlému roku o 516 Eur, teda až o 13%. Dá sa predpokladať, že to bolo spôsobené zvýšeným záujmom verejnosti o znovu otvorenú hvezdáreň rozšírenú o múzeum v roku 2008, kedy tržby boli veľmi vysoké.

---

<sup>34</sup> Informácie sú čerpané a následne samostatne spracované z:  
Výročná správa za rok 2008 č. MK-1771/2009-102/1128

<sup>35</sup> Informácie sú čerpané a následne samostatne spracované z:  
Výročná správa za rok 2009 č. MK-274/2010-103/1920

### **3.6.3 Výhľad na rok 2010**

Spomínané zníženie príspevku na prevádzku má negatívny dopad na celkovú činnosť organizácie v roku 2010. Tým, že muselo dôjsť k prerozdeleniu financií na jednotlivé činnosti hvezdárne, nebude možné v priebehu roka uskutočniť niektoré naplánované akcie. V prípade činností, ktoré sa uskutočnia v roku 2010, sa budú musieť korigovať celkové náklady.

Je veľmi pravdepodobné, že ani dvojnásobným zvýšením výnosov z vlastných tržieb by sa nedosiahla priemerná výška príspevku v predchádzajúcich rokoch vzhľadom na klesajúci trend príspevku SÚH zo ŠR v roku 2010.

## 4 NÁVRHY NA ZLEPŠENIE

---

➤ Vzhľadom na spomenutý príspevok MK SR na činnosť SÚH navrhujem vypracovať návrhy astronomických projektov, ktoré by boli financované z Európskych fondov a grantov z fondov vlády na vedu a výskum. Snažiť sa o zvýšenie financií prostredníctvom získania sponzorských darov, napr. prezentáciou výrobkov sponzorov na konferenciách a seminároch organizovaných SÚH.

➤ Zo spracovanej analýzy sociálneho prostredia (viz. kapitola *Veková štruktúra*) som zistila, že každým rokom klesá počet detí a narastá počet ľudí v poproduktívnom veku na Slovensku. Následne som z analýzy návštevnosti zistila, že najväčšie percento návštevníkov tvoria žiaci základných škôl a najmenšie zastúpenie majú seniori. Preto by som navrhovala sa trochu viac zamerať na túto vekovú kategóriu. V domovoch dôchodcov a v kluboch dôchodcov by sa mohla zvýšiť propagácia ponúkaných programov hvezdárne.

➤ Stálu expozíciu múzea neustále rozširovať o nové exponáty a v priestoroch múzea inštalovať putovné výstavy v príbuzných odvetviach.

➤ Pre zvýšenie počtu rodín s deťmi poskytnúť rodinné zľavy na vstupnom.

➤ Pri neustále sa rozvíjajúcej informačnej činnosti a modernizácii SÚH novými informačno-komunikačnými technológiami, by bolo nutné prijať kvalifikovaného pracovníka v tomto odbore. Pre naplnenie úloh vyplývajúcich zo Zriaďovacej listiny SÚH zvýšiť stav pracovníkov v odbornopozorovateľskej oblasti.

➤ Zvýšiť úroveň jazykových znalostí nielen sprievodcov a odborných pracovníkov, ale aj všetkých pracovníkov SÚH, ktorí prichádzajú do styku so zahraničnými hosťami. Bolo by potrebné im umožniť účasť na jazykových kurzoch.

➤ Okrem osvedčených foriem propagácie činnosti hvezdárne, jej služieb a produktov, v tlači, rozhlase a v televízii (teletextoch) vypracovať dlhodobý plán ich propagácie pre širokú verejnosť.

➤ V rámci webovej stránky sa zaviedlo mnoho inovácií, pre organizáciu to bol obrovský krok vpred, ale ešte stále je čo inovovať a zlepšovať. Pre zvýšenie predaja publikácií a astronomických prístrojov a pomôcok by bolo efektívne zriadiť internetový obchod. Zatiaľ majú záujemcovia možnosť si objednať publikácie prostredníctvom elektronickej objednávky.

➤ Rozširovať časopis Kozmos o nové zaujímavé články, pridávať farebné pútavé obrázky a fotografie a zvyšovať kvalitu časopisu, a tým rozširovať čitateľskú základňu. Získať nových predplatiteľov, čím by sa mohli zvýšili tržby z predaja.



## ZÁVER

---

Pri voľbe témy bakalárskej práce som chcela zistiť skutočnú situáciu SÚH, pretože mi záleží na jej existencii. Mojim cieľom bolo zistiť naskytujúce sa príležitosti pre organizáciu, ktoré by sa mohli využiť pre zvelaďovanie činnosti a v prípade zistenia nedostatkov navrhnúť inovácie.

K tomu, aby som tento cieľ mohla splniť, som vykonala jednotlivé analýzy, ako SWOT, SLEPTE a Porterovu analýzu. Ďalej som sa zamerala na analýzu príjmov zo ŠR za roky 2007-2010, z tržieb za roky 2007-2009 a na analýzu návštevnosti.

Rozšírením hvezdárne o múzeum má SÚH ambície napomôcť návštevníkom vytvoriť si ucelenú predstavu o histórii astronómie na území SR. Každoročne hvezdáreň navštívia tisíce návštevníkov, z čoho najväčšie percento tvoria skupiny žiakov zo základných škôl. Predpokladám, že je to hlavne z dôvodu zahrnutia učiva o astronómii do učebnej osnovy. Takže ich počet by sa mal i naďalej udržať na obdobnej úrovni. Zaiste by sa nemalo zabúdať ani na seniorov, ktorých počet na Slovensku rastie každým rokom.

V súčasnosti spôsobuje najväčší problém nedostatok financií zo ŠR. Organizácia by sa mala zamerať na získavanie financií z iných zdrojov a zároveň sa snažiť o zvýšenie príjmov z vlastných tržieb.

Záverom môžem konštatovať, že organizácia je pomerne úspešná. Má veľa silných stránok a príležitostí, ktoré by mala využiť vo svoj prospech. Na druhej strane však vplývajú na ňu i hrozby, na ktoré by si mala dávať pozor, aby si udržala túto dobrú pozíciu.

Dúfam, že sa dosiahnuté výsledky využijú a pomôžu tak organizácii spraviť ďalší krôčik vpred. V roku 2011 bude mať SÚH v Hurbanove 140. výročie založenia. Je to veľká príležitosť využiť všetky spomenuté návrhy na zlepšenie ich činnosti v budúcnosti.

## POUŽITÁ LITERATÚRA

---

- Banky. *Inflácia na Slovensku je nižšia ako v rámci celej EÚ*. [online]. 2010, [cit. 2010-01-15]. Dostupné z: <<http://www.banky.sk/18802-sk/inflacia-na-slovensku-je-nizsia-ako-v-ramci-celej-eu.php>>.
- BLÁŽKOVÁ, Martina. *Marketingové řízení a plánování pro malé a středné firmy*. Praha: GRADA Publishing, 2007. 280 s. ISBN 978-80-247-1535-3.
- DRUGA, Ladislav. *Dejiny astronómie a Slovensko*. Bratislava: Kasico,a.s. 2006. 443 s. ISBN 80-85221-53-5.
- EurActiv. *Finančná kríza*. [online]. 2008, [cit. 2008-12-11]. Dostupné z:<[http://www.euractiv.sk/ekonomika-a-euro/zoznam\\_liniek/financna-kriza000227](http://www.euractiv.sk/ekonomika-a-euro/zoznam_liniek/financna-kriza000227)>. Posledná aktualizácia: 01.02.2010
- EuroEkonom. *Inflácia*. [online]. Dostupné z: <<http://www.euroekonom.sk/ekonomika/vseobecna-ekonomicka-teoria/inflacia/>>.
- Finance. *HDP v bežných a stálych cenách*. [online]. 2010. Dostupné z: <<http://www.finance.sk/hospodarstvo/hdp/bezne-a-stale-ceny/>>.
- HADRABA, Jaroslav. *Marketing. Produktový mix–tvorba inovací produktu*. Plzeň: Vydavatelství a nakladatelství Aleš Cenek, s. r. o., 2004. 216 s. ISBN 80-86473-89-9.
- HOLÚBEK, T. *Kraj je v strede slovenského rebríčka nezamestnanosti*. [online]. 2010, [cit. 2010-03-03]. Dostupné z:<<http://nitra.sme.sk/c/5266998/kraj-je-v-strede-slovenskeho-rebricka-nezamestnanosti.html>>.
- CHVÁLOVÁ, J. *Příspěvkové organizace nebo obchodní společnosti?*. Bulletin Odborového svazu zdravotnictví a sociální péče České republiky, 2003, č. 4
- Mesto Komárno. *Program hospodárskeho a sociálneho rozvoja mesta Komárno*. [online]. 2007, [cit. 2007-02-09]. Dostupné z: <[www.komarno.sk/docs/2007\\_02\\_09\\_phsr.doc](http://www.komarno.sk/docs/2007_02_09_phsr.doc)>.
- Ministerstvo financií Slovenskej republiky. [online]. [cit. 2008-05-30]. Dostupné z [www:< http://www.finance.gov.sk/Default.aspx?CatID=4306>](http://www.finance.gov.sk/Default.aspx?CatID=4306)

- Ministerstvo kultúry Slovenskej republiky. *Jazykový zákon a práva menšín na Slovensku*. [online]. 2009. Dostupné z: <<http://www.culture.gov.sk/aktuality/jazykovy-zakon-a-prava-mensin-na-slovensku>>.
- O peniazoch. *Inflácia*. [online]. Dostupné z: <<http://openiazoch.zoznam.sk/zivot/makro/ukazovatele.asp?iid=INFL&year=ALL>>.
- Organizačný poriadok SÚH zo dňa 29. mája 2006.
- PEKOVÁ, J. *Veřejná správa a finance veřejného sektor*. 3.vydanie .Praha: ASPI. 2008. 712 s. ISBN 978-80-7357-351-5.
- PRAVDOVÁ, Z. *Verejná správa z pohľadu právnej teórie*. [online]. Dostupné z www: <http://www.epi.sk/Main/Default.aspx?Template=~/Main/TArticles.ascx&phContent=~/Main/ArticleShow.ascx&ArtID=7846&LngID=0>
- Rozhodnutie Ministerstva kultúry Slovenskej republiky o vydaní zriaďovacej listiny Slovenskej ústrednej hvezdárne zo dna 1. 4. 1998, č. MK684/1998-1, článok I.
- SEDLÁČKOVÁ, Helena a BUCHTA, Karel. *Strategická analýza*. 2. vydání. Praha: C. H. Beck, 2006. 121 s. ISBN 80-7179-367-1.
- Štatistický úrad Slovenskej republiky. [online]. Dostupné z: <<http://portal.statistics.sk/showdoc.do?docid=4471>>. Posledná aktualizácia 23.03.2010.
- Štatistický úrad Slovenskej republiky. *Demografické charakteristiky*. [online]. 2010. Dostupné z:<<http://www.statistics.sk/pls/elisw/metainfo.explorer?obj=32&cmd=go&s=1002 &sso=2&so=7>>.
- Štatistický úrad Slovenskej republiky. *Demografické východiská*. [online]. Dostupné z: <<http://portal.statistics.sk/showdoc.do?docid=758>>. Posledná aktualizácia 13.08.2009.
- Štatistický úrad Slovenskej republiky. *Ekonomická aktivita obyvateľstva*. [online]. 2010. Dostupné z:<<http://www.statistics.sk/pls/elisw/metainfo.explorer?obj=62&cmd=go&s=1002 &sso=2&so=15>>.

- Štatistický úrad Slovenskej republiky. *Nezamestnanosť*. [online]. 2010. Dostupné z: <<http://www.statistics.sk/pls/elisw/metainfo.explorer?obj=41&cmd=go&s=1002&ss o=2&so=15>>.
- Štatistický úrad Slovenskej republiky. *Počet obyvateľov SR*. [online]. 2010, [cit. 2010-03-09]. Dostupné z: <<http://portal.statistics.sk/showdoc.do?docid=5639>>.
- Štatistický úrad Slovenskej republiky. *Preddefinované tabuľky*. [online]. Dostupné z: <<http://portal.statistics.sk/showdoc.do?docid=2464>>. Posledná aktualizácia 24.05.2010.
- Štatistický úrad Slovenskej republiky. *Revidované údaje HDP za roky 1995 - 2007 a predbežné údaje za rok 2008 v bežných cenách*. [online]. Dostupné z: <<http://portal.statistics.sk/showdoc.do?docid=19784>>. Posledná aktualizácia: 16.11.2009
- Štatistický úrad Slovenskej republiky. *Štruktúra obyvateľstva podľa veku*. [online]. 2010. Dostupné z: <<http://www.statistics.sk/pls/elisw/MetaInfo.explorer?obj=30&cmd=go&s=1002&ss o=2&so=7>>.
- Štatistický úrad Slovenskej republiky. *Štvrťročné účty*. [online]. 2010. Dostupné z: <<http://www.statistics.sk/pls/elisw/metainfo.explorer?cmd=go&s=1003&ss o=3&so =81>>.
- Štatistický úrad Slovenskej republiky. *Základné charakteristiky obyvateľstva*. [online]. 2007. Dostupné z: <<http://portal.statistics.sk/showdoc.do?docid=1686&print=yes>>. Posledná aktualizácia 18.06.2009.
- TOMEK, Gustav a VÁVROVÁ, Věra. *Marketing od myšlenky k realizaci*. Praha: Professional Publishing, 2007. 308 s. ISBN 978-80-86946-45-0.
- VEBER, Jaromír a kol. *Management: základy, prosperita, globalizace*. Praha: Management Press, 2000. 700 s. ISBN 80-7261-029-5.
- Výročná správa z roku 2009
- Výročná správa za rok 2007 č. MK - 550/2008 - 102/1459
- Výročná správa za rok 2008 č. MK-1771/2009-102/1128

- Výročná správa za rok 2009 č. MK-274/2010-103/1920
- Zákon č. 523/2004 Z. z. o rozpočtových pravidlách verejnej správy a o zmene a doplnení niektorých zákonov zo dňa 23. septembra 2004
- Zákon č. 523/2004 Z. z. o rozpočtových pravidlách verejnej správy a o zmene a doplnení niektorých zákonov, §3

## **ZOZNAM TABULIEK**

---

Tab. 1: Vzdelanostná štruktúra zamestnancov SÚH k 31. 5. 2010	29
Tab. 2: Veková štruktúra zamestnancov SÚH k 31. 5. 2010	29
Tab. 3: Základné charakteristiky obyvateľstva (absolútne údaje)	30
Tab. 4: Základné charakteristiky obyvateľstva (absolútne údaje)	31
Tab. 5: Vekové zloženie obyvateľstva SR [v tis.]	32
Tab. 6: Ekonomicky aktívne obyvateľstvo podľa vzdelania [v tis.]	34
Tab. 7: Miera nezamestnanosti	35
Tab. 8: Hrubý domáci produkt	38
Tab. 9: Inflácia k 31.12.	39
Tab. 10 Zahraničný obchod k 31.12.	41
Tab. 11: Dodávatelia vybraný MK SR	47
Tab. 12: Ďalší významní dodávatelia	48
Tab. 13: Veková štruktúra návštevníkov SÚH	48
Tab. 14: Návštevníci	49
Tab. 15: Príspevky zo ŠR v zmysle kontraktu medzi SÚH a MK SR v Eurách.	50
Tab. 16: Vlastné príjmy organizácie	51

## **ZOZNAM GRAFOV**

---

Graf 1: Celkový prírastok obyvateľstva	31
Graf 2: Počet obyvateľov pod 14 a nad 65 rokov v rokoch 2001-2008	33
Graf 3: Štruktúra vzdelania	34
Graf 4: Miera nezamestnanosti	35
Graf 5: Hrubý domáci produkt v mld. Eur	38
Graf 6: Hrubý domáci produkt – index	39
Graf 7: Inflácia	40
Graf 8: Vývoj zahraničného obchodu	41
Graf 9: Tržby z predaja výrobkov	51
Graf 10: Ostatné výnosy	51
Graf 11: Výnosy celkom	52

## **ZOZNAM OBRÁZKOV**

---

Obr. 1 Využitie výsledkov komplexnej analýzy pre SWOT analýzu	18
Obr. 2 Využitie analýzy SWOT pri koncipovaní stratégie	20
Obr. 3 Model piatich síl	22

## **ZOZNAM SCHÉM**

---

Schéma 1: Organizačná štruktúra organizácie	28
---	----

## **ZOZNAM POUŽÍVANÝCH SKRATIEK**

---

SR	Slovenská republika
SÚH	Slovenská ústredná hviezdáreň
NR	Národná rada
MK	Ministerstvo kultúry
HDP	hrubý domáci produkt
EÚ	Európska únia
ŠR	štátny rozpočet
ÚMOD	ústredná mechanicko-optická dielňa
napr.	napríklad