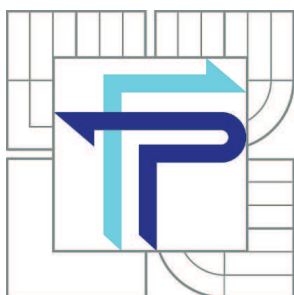


VYSOKÉ UČENÍ TECHNICKÉ V BRNĚ

BRNO UNIVERSITY OF TECHNOLOGY



FAKULTA PODNIKATELSKÁ
ÚSTAV FINANCÍ

FACULTY OF BUSINESS AND MANAGEMENT
INSTITUTE OF FINANCES

ANALÝZA SYSTÉMU VYMÁHÁNÍ POHLEDÁVEK

ANALYSIS OF A SYSTEM OF DEBT COLLECTION

BAKALÁŘSKÁ PRÁCE

BACHELOR'S THESIS

AUTOR PRÁCE

AUTHOR

Mgr. ANDREA CEBÁKOVÁ

VEDOUCÍ PRÁCE

SUPERVISOR

Mgr. HELENA MUSILOVÁ

BRNO 2011

ZADÁNÍ BAKALÁŘSKÉ PRÁCE

Cebáková Andrea, Mgr.

Daňové poradenství (6202R006)

Ředitel ústavu Vám v souladu se zákonem č.111/1998 o vysokých školách, Studijním a zkušebním řádem VUT v Brně a Směrnicí děkana pro realizaci bakalářských a magisterských studijních programů zadává bakalářskou práci s názvem:

Analýza systému vymáhání pohledávek

v anglickém jazyce:

Analysis of a System of Debt Collection

Pokyny pro vypracování:

Úvod

Cíle práce a postupy zpracování

Teoretická východiska práce

Analýza problému

Vlastní návrhy řešení

Závěr

Seznam použité literatury

Přílohy

Seznam odborné literatury:

BUREŠ, J., DRÁPAL, L. Občanský soudní řád I. a II. díl. Komentář. Praha : C. H. Beck, 2009. 3392 s. ISBN 978-80-7400-107-9.

DRBOHLAV, J., POHL, T. Pohledávky z právního, účetního a daňového pohledu. 2. Přepřac. vyd. Praha : ASPI, 2006. 219 s. ISBN 80-73571-62-5.

KISLINGEROVÁ, E., a kol. Manažerské finance. 3. vydání. Praha : C.H.Beck, 2010. 811s. ISBN 978-80-7400-194-9.

POHL, T. Vymáhání pohledávek. Vydání 1. Praha : IFEC, 2002. 275 s. ISBN 80-86412-16-4.

VONDRÁKOVÁ, A. Vymáhání pohledávek. Vydání 1. Praha : ASPI, 2006. 756 s. ISBN 978-80-7357-230-3.

Vedoucí bakalářské práce: Mgr. Helena Musilová

Termín odevzdání bakalářské práce je stanoven časovým plánem akademického roku 2010/2011.

L.S.

Ing. Pavel Svirák, Dr.
Ředitel ústavu

doc. RNDr. Anna Putnová, Ph.D., MBA
Děkan fakulty

V Brně, dne 28.05.2011

ANOTACE

Bakalářská práce je zaměřena na způsoby zajištění a vymáhání pohledávek. Teoretická část analyzuje pohledávky z právního, účetního i daňového pohledu a přehledně zobrazuje způsoby vymáhání pohledávek. V analytické části rozebírá pohledávky ve společnosti KOMFORT, a.s. Na základě zjištěných poznatků poskytuje návrhy k efektivnějšímu systému vymáhání pohledávek a hodnotí jejich možné využití.

Klíčová slova

Pohledávka

Věřitel

Dlužník

Závazek

Vymáhání pohledávek

Výkon rozhodnutí

Exekuce

ANNOTATION

This bachelor's thesis is aimed on the ways of securing debts and debt recovery. The theoretic part covers debts from law, accounting and tax points of view and depicts possible ways of debt recovery. The analytic part assays debts of KOMFORT, a.s. Based on found facts this thesis provides suggestions for a more effective system of debt recovery and rates their possible use in debt recovery.

Key words

Debt

Creditor

Debtor

Obligation

Debt collection

Enforcement

Execution

Bibliografická citace bakalářské práce dle ČSN ISO 690

CEBÁKOVÁ, A. *Analýza systému vymáhání pohledávek*. Brno: Vysoké učení technické v Brně, Fakulta podnikatelská, 2011, 62 s. Vedoucí bakalářské práce Mgr. Helena Musilová.

Čestné prohlášení

Prohlašuji, že předložená bakalářská práce je původní a zpracovala jsem ji samostatně. Prohlašuji, že citace použitých pramenů je úplná, že jsem ve své práci neporušila autorská práva (ve smyslu Zákona č. 121/2000 Sb., o právu autorském a o právech souvisejících s právem autorským).

V Brně dne 1. června 2011

.....
Andrea Cebáková

Poděkování

Děkuji Mgr. Heleně Musilové, vedoucí mé bakalářské práce, za odborné vedení, podněty a připomínky při zpracování bakalářské práce. Dále děkuji společnosti KOMFORT, a. s. za poskytnuté informace pro vypracování bakalářské práce

OBSAH

ÚVOD	10
CÍLE PRÁCE A POSTUPY ZPRACOVÁNÍ	12
1 TEORETICKÁ VÝCHODISKA PRÁCE	14
1.1 Vymezení pojmů	14
1.2 Vznik pohledávek.....	15
1.2.1 Druhy pohledávek.....	15
1.2.2 Příslušenství pohledávek.....	16
1.3 Zajištění pohledávek	16
1.4 Promlčení a prekluze pohledávek	20
1.5 Vymáhání pohledávek	22
1.5.1 Mimosoudní způsoby vymáhání pohledávek	22
1.5.2 Soudní vymáhání pohledávek.....	23
1.5.3 Vymáhání pohledávek soudním výkonem rozhodnutí a exekucí	27
1.6 Účetní a daňové aspekty pohledávek	30
1.6.1 Ocenění a evidence pohledávek.....	30
1.6.2 Opravné položky a odpis pohledávek.....	31
1.6.3 Daňové aspekty pohledávek	32
1.7 Finanční analýza.....	33
2 ANALÝZA PROBLÉMU	34
2.1 Základní údaje o společnosti.....	34
2.1.1 Předmět podnikání	35
2.1.2 Organizační struktura společnosti KOMFORT, a.s.....	35
2.2 Analýza pohledávek společnosti KOMFORT, a. s.	37
2.2.1 Analýza pohledávek.....	37
2.2.2 Systém vymáhání pohledávek.	41
2.2.3 Problematické pohledávky společnosti KOMFORT, a. s.....	43
2.2.4 Finanční analýza	45
3 VLASTNÍ NÁVRHY ŘEŠENÍ	47
3. 1 Uzavírání smluv	47
3. 2 Pojištění pohledávek	49
3.3 Správa pohledávek.....	50
3.4 Vymáhání pohledávek právním oddělením	52

ZÁVĚR	53
SEZNAM POUŽITÉ LITERATURY	55
SEZNAM PŘÍLOH.....	57

ÚVOD

Pohledávky jsou nedílnou součástí činnosti většiny podnikatelských subjektů. Pokud dochází k úhradám pohledávek, jsou pohledávky pozitivním jevem. Problém nastává ve chvíli, kdy pohledávky nejsou uhrazeny a je nutné je vymáhat. Vymáhání pohledávek je zatěžující záležitostí spojenou s dalšími náklady. Předcházení vzniku pohledávek a následné řešení vymáhání pohledávek je tématem této práce.

Základem úspěšného podnikání je založení podnikání v zemi, která poskytuje dostatečné zázemí pro rozvoj tohoto záměru. Světová banka od roku 2003 analyzuje podmínky pro úspěšné podnikání, které jednotlivé země poskytují. Na základě získaných dat každoročně hodnotí 9 základních ukazatelů, které ovlivňují život podnikatelského subjektu.¹

Jedním z ukazatelů je i schopnost vynucení a dodržování smluv. Ten hodnotí efektivnost soudního systému řešení sporů. V tomto ohledu se Česká republika, na základě dat roku 2010, nachází na 78 místě ze 183 hodnocených zemí, v rámci Evropské unie pak na 23. místě. Náklady spojené s vymáháním smluv v rámci soudního řízení tvoří v České republice přibližně 33 % hodnoty vymáhaného nároku, v Rakousku 18 % a v Polsku 12 %. I z uvedených informací je patrné, že vymáhání pohledávek je zpravidla obtížnou záležitostí, které je třeba věnovat zvýšenou pozornost.²

Rostoucí vývoj zadluženosti klade vyšší nároky na propracovaný a dostatečně efektivní systém vymáhání pohledávek. Z výše uvedených důvodů se tato bakalářská práce danou tematikou zabývá, získané poznatky aplikuje na konkrétní společnost a navrhuje možné cesty zefektivnění systému vymáhání pohledávek.

Teoretická část práce zahrnuje problematiku pohledávek nejen z právního, ale i účetního a daňového pohledu. Osvětluje základní pojmy, které souvisí s pohledávkami.

¹ THE INTERNATIONAL BANK FOR RECONSTRUCTION AND DEVELOPMENT/THE WORLD BANK. *Doing Business 2011: Making a Difference for Entrepreneurs*. 2010.

² Tamtéž. s. 144-205.

Předcházení vzniku pohledávek je důležitou součástí efektivního řízení podnikání, a proto teoretická část zachycuje instituty zajištění pohledávek a vybrané způsoby zajištění pohledávek blíže rozvádí. Poslední část je věnována finanční analýze. Vzhledem k tématu mé práce není součástí souhrnná analýza, která by zachycovala finanční zdraví vybraného podnikatelského subjektu, ale pouze vybrané ukazatele související s analýzou pohledávek.

Na základě teoretických poznatků je v následující části zpracována analýza pohledávek společnosti KOMFORT, a.s. Je hodnocen celkový objem pohledávek v jednotlivých letech, poměr jednotlivých druhů pohledávek a rozdělení pohledávek dle splatnosti.

Na základě provedené analýzy problému společnosti jsou navrženy řešení nedostatků v systému vymáhání pohledávek společnosti. Dále jsou doporučena opatření, které umožní předcházet problematickým pohledávkám.

Závěr přehledně shrnuje dosažené výsledky práce. Následně hodnotí možnost využití navržených doporučení v činnosti společnosti.

CÍLE PRÁCE A POSTUPY ZPRACOVÁNÍ

Společnost KOMFORT, a.s. disponuje zavedeným systémem vymáhání pohledávek, problémy s vymáháním pohledávek lze nalézt především v jednotlivých pohledávkách. Dle mého názoru však není systém vymáhání pohledávek optimálně nastaven a obsahuje nedostatky a skryté rezervy.

Cílem mé práce je zefektivnění systému vymáhání pohledávek ve společnosti KOMFORT, a.s. navržením řešení nedostatků v tomto systému. Využití nabízených řešení při běžné činnosti společnosti dle mého názoru povede k efektivnějšímu vymáhání a správě pohledávek.

Při zpracování daného tématu bakalářské práce budou využity metody analýzy a dedukce jako obecně teoretické metody.

Analýza je myšlenkovým procesem rozkládání určitého objektu na jeho jednotlivé části, tedy rozčlenění složitých skutečností na jednoduché. Cílem analýzy je vysvětlení problému podrobným zkoumáním jeho částí. Analýza rozebírá skutečnosti rozkladem na jednotlivé části, zjišťuje vazby mezi jevy, hledá jejich příčiny a snaží se je vysvětlit.³

Základem analýzy systému vymáhání pohledávek je poznání ekonomické situace dané společnosti, určení jejích slabých stránek, které negativně ovlivňují efektivitu vymáhání pohledávek a zároveň určení i jejích silných stránek, o které je možné se při zefektivnění postupu opřít.⁴

Postup při analýze se skládá ze tří kroků:

- a) zobrazení uplynulého vývoje situace,
- b) určení příčin jejího zlepšení či zhoršení,

³ ŠIROKÝ, J. *Tvoříme a publikujeme odborné texty*. 2011. s. 31.

⁴ Tamtéž.

c) volba nejvhodnějšího směru vývoje činnosti.⁵

Dedukce je procesem založeným na základech logiky. Odvozuje tvrzení, která jsou vyvozována z jiných tvrzení. V tomto myšlenkovém procesu se postupuje od obecných skutečností k jednotlivým odlišnostem. Výsledkem dedukce je nepochybný závěr, který je z logiky nezpochybnitelný.⁶

⁵ ŠIROKÝ, J. *Tvoříme a publikujeme odborné texty*. 2011. s. 31.

⁶ Tamtéž. s. 32.

1 TEORETICKÁ VÝCHODISKA PRÁCE

V úvodu teoretické části práce jsou objasněny základní pojmy užívané v práci a samotný vznik pohledávek. Následuje vymezení vybraných institutů zajištění pohledávek, které připívají k úspěšnému vymáhání pohledávek. Hlavní část obsahuje způsoby vymáhání pohledávek soudními i mimosoudními způsoby, včetně exekučního a vykonávacího řízení. Závěr teoretické části je věnován daňovým, účetním i ekonomickým aspektům pohledávek.

1.1 Vymezení pojmů

V této části jsou vymezeny pojmy, které se dále v textu vyskytují a je potřebné je pro pochopení dané problematiky alespoň částečně osvětlit. Některé pojmy jsou naopak vysvětleny až v dalších částech, kde se, z hlediska systematiky, vyskytují. Mezi základní pojmy související s vymáháním pohledávek a pohledávkou obecně patří především pohledávka a závazek, věřitel a dlužník.

Pohledávku je možné charakterizovat jako „*právo věřitele požadovat po dlužníkovi určitou majetkovou hodnotu*“⁷. S každou pohledávkou jsou spojena práva i povinnosti dlužníka i věřitele. Věřitel má právo na plnění ze strany dlužníka a dlužník má povinnost splnit svůj závazek vůči věřiteli.

Závazek, nebo-li závazkový vztah, je typ právního vztahu, na základě něhož je jeden z účastníků vztahu povinen druhému účastníku poskytnout určitou, zpravidla majetkovou hodnotu, tj. plnění a druhý účastník je oprávněn takové plnění od dlužníka požadovat.⁸

⁷ HENDRYCH, D. a kol. *Právní slovník*. 2009. s. 723.

⁸ Tamtéž. s. 1382.

Za **věřitele** se označuje strana závazkového právního vztahu, která je po druhé straně oprávněna požadovat plnění. Věřitelem může být osoba fyzická i právnická, popř. na straně věřitelské může vystupovat i více osob.⁹

Za **dlužníka** se označuje strana závazkového právního vztahu, která je povinna druhé straně poskytnout plnění. I v tomto případě může být dlužníkem osoba fyzická i právnická, stejně tak na straně dlužnické může vystupovat i více osob.¹⁰

Z uvedených pojmů je zřetelná vazba mezi pohledávkou a závazkem, resp. věřitelem a dlužníkem. Pohledávce na jedné straně odpovídá závazek na straně druhé, každý věřitel má svého dlužníka a každý dlužník svého věřitele.

1.2 Vznik pohledávek

Vznik pohledávek a pohledávky obecně jsou upraveny především v občanském zákoníku a obchodním zákoníku. Občanský zákoník je základním východiskem soukromého práva, v případě, že obchodní zákoník danou problematiku neupravuje, použije se občanský zákoník. Pohledávky mohou vzniknout z právních úkonů, zejména smluv, ze způsobené škody, z bezdůvodného obohacení, popř. z jiných skutečností uvedených v příslušném zákonu¹¹.

1.2.1 Druhy pohledávek

Pohledávky je možné členit na základě různých kritérií dle potřeby. Rozčlenění pohledávek umožňuje přehlednost při správě a řízení pohledávek.

Podle důvodu vzniku je pohledávky možné rozdělit na pohledávky vzniklé na základě právních úkonů, protiprávních úkonů, úředních rozhodnutí a jiných právních událostí stanovených zákonem.¹²

⁹ HENDRYCH, D. a kol. *Právní slovník*. 2009. s. 1236.

¹⁰ HENDRYCH, D. a kol. *Právní slovník*. 2009. s. 149.

¹¹ § 489 z. č. 40/1964 Sb., občanský zákoník.

¹² ŠVESTKA, J., DVOŘÁK, J. a kol. *Občanské právo hmotné*. 2009. s. 66.

Pohledávky z právních úkonů jsou nejtypičtějším pohledávkami co do důvodu vzniku, obzvlášť v obchodní praxi. Nejčastěji se jedná o pohledávky vzniklé na základě smlouvy. Smlouva musí splňovat obecné náležitosti právních úkonů, tj. požadavky na účastníky právního vztahu, na předmět a obsah právního vztahu, náležitosti vůle, jejího projevu a formy¹³.

1.2.2 Příslušenství pohledávek

Příslušenstvím pohledávky jsou úroky, úroky z prodlení, poplatky z prodlení a náklady spojené s jejím uplatněním¹⁴. Příslušenství pohledávky je součástí pohledávky a sleduje její osud. Věřiteli vzniká právo nejen na úhradu samotné pohledávky, ale i souvisejícího příslušenství. V případě, že dojde k zániku pohledávky, zaniká i její příslušenství.

V případě příslušenství pohledávek je vhodné upozornit již na třetí změnu způsobu počítání úroků z prodlení. Pro pohledávky vzniklé od 15. července 1994 do 27. dubna 2005 činí výše úroků z prodlení dvojnásobek diskontní sazby stanovené Českou národní bankou (dále jen „ČNB“) ročně, platné k prvnímu dni prodlení. Pro pohledávky vzniklé od 28. dubna 2005 do 30. června 2010 činí výše úroků z prodlení výši repo sazby stanovené ČNB, zvýšené o sedm procentních bodů, platné pro kalendářní pololetí, v němž trvá prodlení dlužníka. Od 1. července 2010 činí výše úroků z prodlení výši repo sazby stanovené ČNB, zvýšené o sedm procentních bodů, platné pro poslední den kalendářního pololetí, které předchází kalendářnímu pololetí, v němž došlo k prodlení.¹⁵

1.3 Zajištění pohledávek¹⁶

Institut zajištění pohledávky, tak jako zajištění obecně, významně zlepšuje postavení věřitele vůči dlužníkovi. Existují různé druhy zajištění, přičemž každé má jiné důsledky a vliv na věřitele a dlužníka. V následujícím textu jsou uvedeny zajišťovací prostředky upravené v občanském a obchodním zákoníku.

¹³ §§ 35 – 40 z. č. 40/1964 Sb., občanský zákoník.

¹⁴ § 121 odst. 3 z. č. 40/1064 Sb., občanský zákoník.

¹⁵ FETTER, R. W. Úroky z prodlení (zase) nově od 1. 7. 2010. *Právní rádce*, 2010, č. 4, s.7-10.

¹⁶ PLÍVA. S. *Obchodní závazkové vztahy*. 2009.

Základem je úprava občanského zákoníku, jeho vztah k obchodnímu zákoníku je definován v § 1 odst. 2 obchodního zákoníku: „*Nelze-li některé otázky řešit podle těchto ustanovení, řeší se podle předpisů práva občanského*“. Z tohoto důvodu je v následujícím textu rozebírána především úprava občanského zákoníku s uvedením případných odlišností v obchodním zákoníku. Blíže jsou potom rozvedeny vybrané zajišťovací prostředky, které jsou v obchodních vztazích obvyklejší.

Smluvní pokuta je v občanském zákoníku upravena v §§ 544 – 545, v obchodním zákoníku pak v §§ 300 – 302. Smluvní pokuta je peněžitá sankce za porušení povinnosti účastníkem smluvního vztahu. Musí být sjednána písemně dohodou zúčastněných stran s jednoznačným určením její výše, popř. způsobu určení výše. V občanskoprávních vztazích je dlužník povinen smluvní pokutu uhradit pouze v případě, že porušení povinnosti zavinil. V obchodněprávních vztazích na míře zavinění nezáleží. V obou případech se jedná o dispozitivní ustanovení a dohodou účastníku právního vztahu lze smluvní pokutu upravit jinak. V obchodním zákoníku je přiznáno soudu právo moderace, jako ochrana před nepřiměřeně vysokou smluvní pokutou. K tomu je možné srovnat judikáty Nejvyššího soudu v Brně: NS 26 Odo 371/2006, NS 33 Odo 438/ 2005 a NS 33 Odo 438/2005¹⁷.

Ručení v občanskoprávních vztazích vzniká dohodou věřitele a ručitele. Obsahem je prohlášení ručitele, že dluh splní, jestliže tak neučiní dlužník. Dohoda musí mít písemnou formu. Další podmínkou je samotná existence závazku mezi dlužníkem a věřitelem, vzhledem k tomu, že ručení má pouze akcesorickou povahu a je tedy plně závislé na hlavním závazku. Ručitel se nemůže zavázat k plnění většího rozsahu než je hlavní závazek, může se však zavázat pouze k části. Ručitelem může být jedna i více

¹⁷ „*Ujednání o smluvní pokutě ve výši 1 % denně je zpravidla považováno za neplatný právní úkon, který se přičí dobrým mravům.*“ (NS 26 Odo 371/2006).

NEJVYŠŠÍ SOUD ČESKÉ REPUBLIKY. *Judikatura NS*. [online]. 2010 [cit. 2011-01-20]. Dostupné z: <http://www.nsoud.cz/JudikaturaNS_new/judikatura_prevedena2.nsf/WebSearch/F213C77D85F95AC3C12575FF007B469A?openDocument>

„*Smluvní pokuta sjednaná ve výši zhruba 0,5 % denně z dlužné částky je posuzována jako platné ujednání, které je v souladu s dobrými mravy.*“ (NS 33 Odo 438/2005).

NEJVYŠŠÍ SOUD ČESKÉ REPUBLIKY. *Judikatura NS*. [online]. 2010 [cit. 2011-01-20]. Dostupné z: <http://www.nsoud.cz/JudikaturaNS_new/judikatura_prevedena2.nsf/WebSearch/298B03396B92668CC12575FF007B2148?openDocument>

osob, které mohou ručit solidárně i poměrně. K tomu, aby vznikla povinnost ručitele splnit dluh za dlužníka, musí věřitel dlužníka písemně vyzvat k plnění. K plnění je ručitel povinný až poté, co vyzvaný dlužník nesplnil svůj dluh. V případě, že ručitel dluh splnil za dlužníka, je oprávněn po dlužníkovi požadovat náhradu plnění, které poskytl za dlužníka věřiteli.

V případě obchodněprávních vztahů vzniká ručení prohlášením ručitele vůči věřiteli, že uspokojí pohledávku věřitele, pokud tak neučiní dlužník. Jde tedy o jednostranný právní úkon, který musí mít obligatorně písemnou formu. Povinnosti ručitele splnit dluh za dlužníka vzniká v případě, že dlužník v přiměřené době poté, co byl ke splnění závazku písemně vyzván věřitelem, svůj závazek nesplnil. Výzva ke splnění dluhu však není třeba v případech, kdy věřitel nemůže výzvu uskutečnit (např. nezná pobyt dlužníka) nebo je-li nepochybné, že dlužník svůj závazek nesplní (např. je-li dlužník v úpadku).

Dohoda o srážkách ze mzdy a jiných příjmů je dohodou mezi věřitelem a dlužníkem, kdy dlužník souhlasí, aby plátce mzdy či jiných příjmů, srážel z dlužníkovy mzdy či jiného příjmu srážky a ty zasílal věřiteli na uspokojení jeho pohledávky. Dohoda musí mít písemnou formu, jinak je neplatná. Dohodou o srážkách ze mzdy lze uspokojit pouze pohledávky výživného dle zákona o rodině a pohledávky, o nichž to stanoví zákon (např. závazky plynoucí z pracovněprávního vztahu).

Zástavní smlouva je zajišťovacím prostředkem, jehož předmětem je zástava věci či práva. Jde o právo věřitele, aby z výtěžku prodeje zástavy uspokojil pohledávku a její příslušenství zajištěné zástavním právem, pokud pohledávky nebyla dlužníkem splněna. Předmětem zástavního práva mohou být věci movité, věci nemovité, podnik, soubor věcí, pohledávka nebo jiné majetkové právo, obchodní podíl, cenný papír nebo předmět průmyslového vlastnictví. Zástavní smlouva musí být uzavřena písemně.

Zajištění závazku převodem práva je dohodou mezi věřitelem a dlužníkem o převodu majetkového práva dlužníka ve prospěch věřitele. Jde o podmíněný převod práva za účelem zajištění splnění závazku ze strany dlužníka. Splněním závazku dochází ke

zpětnému převodu vlastnického práva na dlužníka, popř. je možné zpětný převod práva výslovně dohodnout.

Zajištění postoupením pohledávky je specifickým převodem práva, kdy je možné převést, kromě pohledávky dlužníka, i pohledávku třetí osoby. Jde o podmíněný převod práva, v případě splnění závazku je věřitel povinen postoupit pohledávku zpět postupiteli.

Uznání dluhu znamená uznání existence dluhu dlužníkem. Uznání dluhu dle občanského zákoníku musí být učiněno písemnou formou a obsahem musí být uznání dluhu co do výše i co do důvodu. Zároveň uznání dluhu přerušuje běh promlčecí doby a začíná běžet promlčecí lhůta nová, a to desetiletá. Uznat lze i promlčený závazek, pokud dlužník o promlčení věděl. Dluh je možné uznat opakovaně i jen z části. Uznání dluhu dle obchodního zákoníku má svou vlastní úpravu. Nová promlčecí lhůta je kratší - čtyřletá, není zde obligatorní písemná forma uznání dluhu, není nutné uznávat dluh co do výše a důvodu a za uznání dluhu se považuje i částečné placení dluhu nebo jeho příslušenství.

Bankovní záruka je upravena v obchodním zákoníku §§ 313 – 322. Ve své podstatě jde o zvláštní formu ručení, kdy ručitelem je banka, popř. osoba, která je oprávněna bankovní záruku poskytovat dle zákona č. 21/1992 Sb., o bankách, ve znění pozdějších předpisů. Záruka vzniká písemným prohlášením banky v záruční listině, že uspokojí věřitele, jestliže dlužník svůj závazek nesplní. Předmětem záruky mohou být pohledávky peněžité i nepeněžité, plnění od banky je pak vždy peněžité. Věřitel může požadovat splnění dluhu přímo po bance, bez výzvy vůči dlužníkovi.

Směnka není v občanském ani obchodním zákoníku jako možnost zajištění pohledávek upravena, v praxi je však hojně využívána. Směnka je cenným papírem, který musí splňovat náležitosti dle zákona č. 191/1950 Sb., zákon směnečný a šekový, ve znění pozdějších předpisů. Nesplnění předepsaných náležitostí má za následek neplatnost směnky. Směnka vyjadřuje závazek výstavce směnky zaplatit ve stanoveném místě a

čase částku uvedenou na směnce směnečnému věřiteli. V případě směnky cizí je tato povinnost přikázána jiné osobě.

K nákladnějším způsobům zajištění pohledávek patří **dokumentární akreditiv** a **dokumentární inkaso**. Úprava je obsažena v obchodním zákoníku §§ 682 – 699. Tohoto způsobu zajištění se využívá především u zahraničních obchodů.

Specifickým způsobem zajištění pohledávek je **notářský zápis se svolením k vykonatelnosti**. Právní úprava je obsažena v zákoně č. 358/1992 Sb., o notářích a jejich činnosti (notářský řád). Notářský řád upravuje tři druhy notářských zápisů, které mohou být exekucním titulem:

- notářský zápis o právním úkonu, kterým se účastník zavázal splnit peněžitou pohledávku druhého účastníka ze zakládaného závazkového vztahu,
- notářský zápis o právním úkonu, kterým účastník jednostranně uznal peněžitou pohledávku z již existujícího závazkového vztahu,
- notářský zápis o dohodě, kterou se účastník zavázal splnit pohledávku nebo jiný nárok účastníka vyplývajícího z jejich závazkového vztahu.

Všechny výše uvedené notářské zápisy musí obsahovat výslovné svolení zavázaného účastníka s nařízením a výkonem rozhodnutí dle notářského zápisu, v případě že svou povinností řádně a včas nesplní.¹⁸

Vedle notářského zápisu se svolením k vykonatelnosti existuje exekutorský zápis se svolením k vykonatelnosti dle § 78 zákona č. 120/2001 Sb., o soudních exekutorech a exekuční činnosti (exekuční řád).

Mezi další zajišťovací prostředky lze zařadit i podzástavní právo, zadržovací právo, postoupení pohledávky a finanční zajištění.

1.4 Promlčení a prekluze pohledávek

Promlčení je jedním z právních následků marného uplynutí doby. Neuplatní-li věřitel své právo u soudu v zákonem stanovené době, dochází k zániku nároku a nárok již

¹⁸ BUREŠ, J., DRÁPAL, L. *Občanský soudní řád I. a II. Díl. Komentář*. 2009. s. 2286-2287.

nemůže být přiznán. Soud k promlčení přihlédne, pokud je námitka promlčení vnesena v řízení. Promlčují se všechna majetková práva s výjimkou vlastnického práva a práv z vkladů na vkladních knížkách, popř. jiných formách vkladů a běžných účtech, za předpokladu, že vkladový vztah trvá.¹⁹

Promlčení pohledávky však neznamená zánik pohledávky, nedochází k zániku nároku věřitele na plnění a z pohledávky se stává tzv. naturální závazek. V případě, že dojde k dobrovolnému plnění ze strany dlužníka, nejde ze strany věřitele o bezdůvodné obohacení a dlužník se nemůže domáhat vydání plnění zpět. Promlčená pohledávka může být splněna, avšak již nemůže být přiznána soudem.²⁰

Prekluzí, na rozdíl od promlčení, dochází k zániku práva uplynutím času. K prekluzi práva přihlíží soud z úřední moci a takovéto právo (pohledávka) již nemůže být dobrovolně splněna ze strany dlužníka. V případě dobrovolného plnění ze strany dlužníka, jde ze strany věřitele o bezdůvodné obohacení a dlužník se může domáhat vrácení svého plnění.²¹

Délka promlčecí doby je u jednotlivých práv různá. Obecná promlčecí lhůta dle občanského zákoníku je podle § 101 tříletá a běží ode dne, kdy mohlo právo být vykonáno poprvé. Obecná promlčecí lhůta dle obchodního zákoníku je podle § 397 čtyřletá. Je nutné upozornit na skutečnost, že jde o obecné ustanovení, a proto se promlčecí doba může u jednotlivých práv lišit.

¹⁹ §100 z. č. 40/1964 Sb., občanský zákoník.

²⁰ POHL. T. *Vymáhání pohledávek*. 2002. s. 25-27.

²¹ POHL. T. *Vymáhání pohledávek*. 2002. s. 25-27.

1.5 Vymáhání pohledávek

Nedojde-li k dobrovolnému splnění dluhu ze strany dlužníka, je možné přikročit k vymáhání pohledávek. Vymáhat pohledávky lze mnoha způsoby, některé jsou efektivnější, jiné méně. Vždy je třeba zohlednit, o jaký typ pohledávky se jedná, kdo je dlužníkem, popř. jde-li o opakující se situaci. Jiný postup je vhodný v případě zpoždění s plněním u dlužníka s úzkými vazbami k danému věřiteli a jiný v případě neznámého dlužníka.

1.5.1 Mimosoudní způsoby vymáhání pohledávek²²

Mimosoudní způsob vymáhání pohledávek bývá zpravidla prvním stádiem vymáhání pohledávek, a to zpravidla vzhledem k menší finanční zátěži a vyšší efektivitě než u soudního vymáhání pohledávek. Mimosoudní způsoby vymáhání pohledávek je možné obecně rozčlenit do čtyř způsobů a to: telefonický kontakt, osobní kontakt, písemné upomínky a využití vymáhacích agentur.

Telefonický kontakt je vhodný pro komunikaci se stálými partnery, a to jak v rané fázi prodlení s úhradami, tak v průběhu splácení dluhu. Umožňuje rychle a efektivně zjistit, jaké problémy způsobily zpoždění s úhradou dluhu ze strany dlužníka a v jednoduchých případech zajistit řešení problému.

Osobní kontakt je vhodný pro řešení složitějších problémů dlužníka se splácením dluhu a umožňuje písemné stvrzení dohodnutého řešení. Výsledkem jednání je zpravidla dohoda o splátkách společně s uznáním dluhu.

Písemné upomínky z účetních systému mají v současnosti dokumentační charakter a zlepšují postavení věřitele v případném soudním sporu. Ještě před podáním návrhu na zahájení řízení před soudem bývá dlužník upozorněn právě na možnost soudního řízení s uvedením všech finančních nákladů s ním spojených. Jedná se především o úroky z prodlení, náklady spojené s právním zastoupením, soudní poplatky, popř. smluvní pokutu.

²² KISLINGEROVÁ, E., a kol. *Manažerské finance*. 2010. s. 492-497.

Vymáhací agenturu lze považovat za efektivnější a rychlejší formu vymáhání pohledávek než soudní vymáhání pohledávek. V první řadě je potřebné vybranou agenturu prověřit, získat o ní patřičné reference a zhodnotit kvalitu a šíři nabízených služeb. Mezi agenturou a věřitelem vzniká smluvní vztah, jehož obsahem je i určení výše smluvní odměny, která se pohybuje od 5 do 30 % z vymožené částky. Při využití služeb vymáhací agentury nedochází k postoupení či prodeji pohledávky, ale jde o spolupráci při správě pohledávek.

1.5.2 Soudní vymáhání pohledávek

Se soudním vymáháním pohledávek jsou spojeny zvýšené náklady, zároveň je však soudní vymáhání pohledávek jediným způsobem, který může vést k nedobrovolnému splnění závazku dlužníkem. Pohledávku lze vymáhat v občanském soudním řízení, popř. trestním řízení, a pokud to zákon v daném případě připouští, je možné pohledávku vymáhat v rozhodčím řízení dle zákona o rozhodčím řízení a o výkonu rozhodčích nálezů, z.č. 216/1994 Sb.

1.5.2.1 Soudní řízení²³

Soudní řízení vedoucí k úhradě pohledávky je zahajováno na základě podání věřitele. Obvykle se jedná o žalobu, v případě peněžitých pohledávek se zpravidla využívá platební rozkaz, u pohledávek ze směnky pak směnečný platební rozkaz. V případě tzv. nalézacího řízení dle občanského soudního řádu (dále jen „OSŘ“) se strany sporu označují jako žalobce a žalovaný.

Každé podání musí splňovat obecné náležitosti podání dle § 42 odst. 4 OSŘ, tzn. jakému soudu je podání určeno, kdo je činí, jaké věci se podání týká a co se podáním sleduje. Samotná žaloba pak kromě obecných náležitostí musí obsahovat označení účastníků, vylíčení rozhodujících skutečností, označení důkazů a žalobní petit²⁴. Žalobní petit musí jasně a přesně vymezit povinnost, které se žalobce domáhá vůči žalovanému a která mu má být soudem uložena.

²³ BUREŠ, J., DRÁPAL, L. *Občanský soudní řád I. a II. Díl. Komentář*. 2009.

²⁴ § 79 OSŘ.

Žaloba musí být podána u věcně i místně příslušného soudu. Z hlediska věcné příslušnosti jsou v prvním stupni příslušné okresní soudy, pokud OSŘ nestanoví jinak²⁵. V případě vymáhání pohledávek z obchodních vztahů je rozhodná výše peněžitého plnění. V případě, že výše peněžitého plnění převyšuje 100.000,- Kč, je věcně příslušný krajský soud. Místní příslušnost je upravena v §§ 84 – 89a OSŘ. K řízení je příslušný obecný soud žalovaného, pokud OSŘ nestanoví jinak.

Při samotném řízení postupuje soud tak, aby byla věc rozhodnuta co možná nejrychleji, zpravidla na jediném jednání. O věci samé rozhoduje soud rozsudkem, pokud není stanoveno jinak. Obsahem rozhodnutí je záhlaví, výrok, odůvodnění a poučení o možnosti odvolání. Součástí rozhodnutí je i rozhodnutí o nákladech řízení.

Náklady řízení jsou zejména hotové výdaje účastníků řízení a jejich zástupců, soudní poplatky, ušlý výdělek účastníků, náklady důkazů, odměna za zastupování²⁶. Výše soudního poplatku je upravena v sazebníku soudních poplatků přílohy zákona č. 549/1991 Sb., o soudních poplatcích. V případě peněžitých plnění do 15.000,- Kč je poplatek konstantní ve výši 600 Kč. U vymáhaných částek nad 15.000,- Kč je poplatek stanoven ve výši 600,- Kč a 4 % z částky nad 15.000,- Kč. Maximální výše soudního poplatku je pak 1.000.000 korun českých.

V případě, že ve lhůtě pro odvolání proti doručenému rozsudku není podáno odvolání, stává se rozsudek pravomocným a po uplynutí lhůty pro plnění, uvedené v rozsudku, vykonatelným. Odvolání je řádným opravným prostředkem, kterým lze napadnout rozhodnutí soudu, který ve sporu rozhodoval v prvním stupni. Odvolací soud může napadený rozsudek potvrdit, změnit nebo zrušit.

Dle OSŘ lze ve stanovených případech podat místo žaloby návrh na vydání platebního rozkazu nebo směnečného platebního rozkazu. Platební rozkaz lze využít v případě sporů o peněžité plnění. Podmínkou je právě sporné řízení o peněžité plnění, je znám

²⁵ Blíže viz § 9 OSŘ.

²⁶ § 137 odst. 1 OSŘ.

pobyt žalovaného, žalovanému není třeba doručovat do ciziny, žalobcem uplatněné právo vyplývá ze skutečností uváděných žalobcem. Platební rozkaz žalovanému uloží zaplacení žalované částky a náhradu nákladů řízení do 15 od doručení platebního rozkazu, a nebo, aby v této lhůtě podal proti platebnímu rozkazu odpor. Neodporovaný platební rozkaz má účinky pravomocného rozhodnutí.

Podaný odpor musí splňovat obecné náležitost podání, avšak nemusí být odůvodněn. V případě, že odpor není odůvodněn, vyzve soud žalovaného, aby odpor ve stanovené lhůtě odůvodnil. Směnečný platební rozkaz je využíván při uplatnění práva směnečného a šekového. Podmínkou je přeložení originálu směnky nebo šeku. Pokud soud nemá o pravosti směnky nebo šeku pochybnosti, vydá směnečný platební rozkaz. Ve lhůtě tří dnů od doručení směnečného platebního rozkazu má pak žalovaný povinnost zaplatit žalovanou částku a náklady řízení nebo v této lhůtě podat námitky, které musí být odůvodněné.

1.5.2.2 Rozhodčí řízení²⁷

Úprava rozhodčí řízení je obsažena v zákoně č. 216/1994 Sb., o rozhodčím řízení a o výkonu rozhodčích nálezů, který upravuje rozhodování sporů soukromými nebo nestátními subjekty. Umožňuje rychlejší a efektivnější řešení sporů mezi stranami sporu.

Strany sporu se mohou dohodnout, že převedou rozhodování o majetkových sporech na rozhodce. Rozhodcem může být jedna osoba, více osob nebo stálý rozhodčí soud. Terminologicky bude dále používán pojem „rozhodce“, který zahrnuje všechny výše uvedené formy. Rozhodčí smlouvu lze platně uzavřít, pokud by mohly strany o předmětu sporu uzavřít smír. Pokud rozhodčí smlouva upravuje již vzniklý spor, jedná se o smlouvu o rozhodci. U smluv upravujících budoucí spory mezi stranami, které by mezi nimi mohly z jejich právního vztahu vzniknout, jedná se o rozhodčí doložku. Rozhodčí smlouva musí mít vždy písemnou formu, jinak je neplatná. Rozhodčí doložka je platně uzavřena i tehdy, je-li součástí podmínek, které se stávají součástí smlouvy hlavní.

²⁷ Zákon č. 216/1994 Sb., o rozhodčím řízení a o výkonu rozhodčích nálezů.

Rozhodčí řízení se zahajuje žalobou dnem, kdy žaloba dojde rozhodci. Zahájení rozhodčího řízení má stejné právní účinky jako podání žaloby u soudu. Průběh řízení je možné upravit dohodou stran. Rozhodčí řízení končí vydáním rozhodčího nálezu nebo usnesením v případě, kdy se nevydává rozhodčí nález. Doručením rozhodčího nálezu opatřeného doložkou právní moci stranám se rozhodčí nález stává pravomocným a vykonatelným. Rozhodnutí rozhodce je konečné, strany sporu si však mohou dohodnout přezkoumatelnost rozhodčího nálezu jiným rozhodcem.

Mezi hlavní výhody rozhodčího řízení oproti soudnímu řízení dle OSŘ lze zařadit především rychlost řízení, neformálnost řízení, menší náklady spojené s řízením, možnost dohody o použití zásad spravedlnosti a volbu rozhodce. Vydaný rozhodčí nález je napadnutelný pouze v zákonem stanovených případech (§31 ZoŘ), a proto bývá ve většině případů i rozhodnutím konečným. Nevýhodou rozhodčího řízení jsou menší pravomoci rozhodců či stálého rozhodčího soudu – nemohou si vynuocovat účast třetích osob či předkládání listin. Pro provedení těchto úkonů mohou požádat soud, náklady na provedení těchto úkonů nese rozhodce. Problémem rozhodčího řízení je i nevyrovnanost rozhodování rozhodců, právě volba samotného rozhodce je základem zdárného průběhu rozhodčího řízení.

1.5.2.3 Insolvenční řízení²⁸

Neschopnost dlužníka plnit své závazky může vést až k insolvenčnímu řízení. Ta je upravena zákonem č. 182/2006 Sb., o úpadku a způsobech jeho řešení (insolvenční zákon). Insolvenční zákon řeší úpadek ve formě platební neschopnosti nebo předlužení, upravuje i hrozící úpadek.

Platební neschopnost je definována jako situace, kdy má dlužník více věřitelů a peněžité závazky po dobu delší 30 dnů po splatnosti, které není schopen plnit. Předlužení je situace, ve které má dlužník, který je podnikatelem, více věřitelů a souhrn všech jeho závazků převyšuje hodnotu jeho majetku. Hrozící úpadek pak značí situaci, ve které lze

²⁸ Zákon č. 182/2006 Sb., o úpadku a způsobech jeho řešení (insolvenční zákon).

vzhledem ke všem okolnostem předpokládat, že dlužník nebude schopen řádně a včas uspokojit pohledávky svých věřitelů.

Úpadek dlužníka nebo hrozící úpadek dlužníka lze řešit ve formě konkursu, reorganizace, oddlužení a zvláštními způsoby řešení úpadku. Každý způsob řešení je vhodný pro jinou situaci a vybraný způsob řešení by měl v co největší míře uspokojit věřitele.

Návrh na zahájení insolvenčního řízení může podat věřitel i dlužník, v případě hrozícího úpadku pak jen dlužník. Insolvenční návrh musí kromě obecných náležitostí dle § 42 odst. 4 OSŘ splňovat i náležitosti § 104 insolvenčního zákona. Pokud návrh podává věřitel, musí připojit i přihlášku své pohledávky.

Insolvenční řízení je zahájeno dnem, kdy insolvenční návrh dojde věcně příslušnému soudu. Ten nejpozději do 2 hodin od obdržení návrhu oznámí zahájení insolvenčního řízení vyhláškou v insolvenčním rejstříku. Od té chvíle je dlužník povinen se zdržet nakládání s majetkovou podstatou a s majetkem, který do ní může náležet.

Je-li zjištěno, že je dlužník v úpadku nebo mu úpadek hrozí, rozhodne insolvenční soud o úpadku. Rozhodnutí o úpadku musí obsahovat skutečnosti uvedené v § 136 odst. 2 insolvenčního zákona, především pak výzvu věřitelům, kteří dosud své pohledávky nepřihlásili, aby tak ve stanovené lhůtě učinili. Pokud tak neučiní, jejich pohledávky nebudou uspokojeny. O způsobu řešení úpadku musí insolvenční soud rozhodnout nejpozději do 3 měsíců od rozhodnutí o úpadku, pokud nebyl návrh řešení úpadku uveden již v rozhodnutí. Pohledávky věřitelů jsou pak uspokojovány dle zvoleného způsobu řešení úpadku.

1.5.3 Vymáhání pohledávek soudním výkonem rozhodnutí a exekucí

Vydání pravomocného rozhodnutí soudu, popř. rozhodce, ukládající splnění povinnosti, může samo o sobě vést dlužníka ke splnění závazku vůči věřiteli. Zpravidla je však nutné přikročit k nedobrovolnému splnění závazku dlužníka vůči věřiteli. Dochází k nucenému výkonu práva, jehož předpokladem je vykonatelné rozhodnutí (zejména

pravomocné rozhodnutí soudu, rozhodce nebo notářský zápis s doložkou vykonatelnosti) a podání návrhu na výkon rozhodnutí nebo exekuce.

Věřitel si v tomto případě může vybrat mezi výkonem rozhodnutí dle občanského soudního řádu a exekucí prováděnou exekutorem na základě exekučního řádu.

1.5.3.1 Vymáhání pohledávek soudním výkonem rozhodnutí

OSŘ upravuje ve své části šesté výkon rozhodnutí, tzv. řízení vykonávací. Strany vystupující v tomto řízení se nazývají oprávněný a povinný. Základním předpokladem pro výkon rozhodnutí je exekuční titul. Jím může být, vedle vykonatelného rozhodnutí soudu v občanském soudním řízení, zejména vykonatelné rozhodnutí soudu vydaného ve správním soudnictví, vykonatelné rozhodnutí státních notářství a dohod jimi schválených, vykonatelné rozhodnutí rozhodčích komisí a smírů jimi schválených, notářské a exekutorské zápisy se svolením k vykonatelnosti²⁹.

Řízení se zahajuje na návrh oprávněného, k výkonu rozhodnutí je příslušný obecný soud povinného. V návrhu musí oprávněný uvést způsob, jakým má být výkon rozhodnutí proveden. O výkonu rozhodnutí rozhoduje soud zpravidla bez jednání a slyšení povinného. Výkon rozhodnutí se nařizuje usnesením, proti kterému je přípustné odvolání.

Samotný výkon rozhodnutí lze provádět pouze způsoby uvedenými v OSŘ. Dle § 258 odst. 1 OSŘ lze výkon rozhodnutí ukládající zaplacení peněžité částky provádět: srážkami ze mzdy, příkázáním pohledávky, příkazem k výplatě z účtu u peněžního ústavu, prodejem movitých věcí a nemovitostí, prodejem podniku nebo zřízením soudcovského zástavního práva k nemovitostem. Jiné povinnosti než zaplacení peněžité částky lze dle § 258 odst. 2 OSŘ provádět dle povahy povinnosti vyklizením, odebráním věci, rozdělením společné věci a provedením prací a výkonů.

²⁹ Blíže viz § 274 OSŘ.

1.5.3.2 Vymáhání pohledávek exekucí³⁰

Právní úprava exekuce je obsažena v zákoně č. 120/2001 Sb., o soudních exekutorech a exekuční činnosti (exekuční řád). V nedávné době prodělal významné změny, které zlepšují postavení účastníků exekučního řízení, upřesňují pravidla provádění exekucí a upravují fungování Exekutorské komory.

Exekutorem je fyzická osoba splňující předpoklady k výkonu exekutorské činnosti dle exekučního řádu, kterou stát pověřil exekutorským úřadem. Exekutor je hmotně zainteresován na exekuci a jeho odměna je závislá na úspěšnosti exekuce.

Exekuce se zahajuje na návrh oprávněného, který se podává soudnímu exekutorovi. Ten je povinen do 15 dnů ode dne doručení návrhu požádat exekuční soud o pověření k provedení exekuce. K žádosti je povinen přiložit návrh oprávněného na nařízení exekuce. V případě, že jsou splněny všechny zákonem stanovené podmínky k nařízení exekuce, pověří soud exekutora k exekuci. Exekutorským titulem jsou tituly uvedené v § 40 odst. 1 exekučního řádu. Ten je vymezen úžeji než tituly pro výkon rozhodnutí dle OSŘ, blíže viz. § 274 OSŘ.

O způsobech provedení exekuce rozhoduje exekutor exekučním příkazem. Exekuci lze provádět jen způsoby uvedenými v exekučním řádu, přičemž k uspokojení pohledávky povinného je možné využít i více způsobů provedení exekuce. Nově je zakotvena povinnost zvolit přiměřený způsob exekuce u exekucí, které ukládají zaplacení peněžité částky. V ustanovení § 58 odst. 2 exekučního řádu je stanovena priorita vymáhání peněžitých pohledávek nejdříve příkázáním pohledávky, srážkami ze mzdy a jiných příjmů nebo zřízením exekutorského zástavního práva na nemovitostech. Až v případě, že výše uvedené způsoby nepostačují k úhradě vymáhané pohledávky, jejího příslušenství a dalších nákladů s ní spojených, lze provést exekuci prodejem movitých věcí a nemovitostí nebo prodejem podniku.

Exekuci, která ukládá zaplacení peněžité částky, lze provést srážkami ze mzdy a jiných příjmů, příkázáním pohledávky, prodejem movitých věcí a nemovitostí, prodejem

³⁰ PALLA, T. Novelizace exekučního řádu – posun k lepšímu?. *Právní rádce*, 2010, č. 4, s. I-VII.

podniku nebo zřízením exekutorského zástavního práva na nemovitostech. Jiná povinnost než zaplacení peněžité částky je vázána na povahu povinnosti a exekuci na splnění této povinnosti lze provést vyklizením, odebráním věci, rozdělením společné věci nebo provedením prací a výkonů.

Výhodami volby exekuce místo výkonu rozhodnutí soudem je rychlost řízení, možnost výběru nezávislého exekutora. V případě exekuce exekutor volí nejvhodnější způsob provedení exekuce, sám vyhledává majetek či zaměstnavatele dlužníka, na rozdíl od výkonu rozhodnutí dle OSŘ, kde je způsob výkonu rozhodnutí volí věřitel.

1.6 Účetní a daňové aspekty pohledávek

Na pohledávky je nutné nahlížet, kromě právního pohledu, také z pohledu účetního a daňového. Pohledávky mají dopady v účetnictví, kde je nutné řešit jejich ocenění, evidenci, opravné položky a odpis nedobytných pohledávek. Daňový aspekt zohledňuje, kdy je možné a v jaké výši daňově uznat opravnou položku či odpis pohledávky.

1.6.1 Ocenění a evidence pohledávek

Při vzniku se pohledávky oceňují jmenovitou hodnotou, v případě nabytí pohledávky za úplatu nebo vkladem pak pořizovací cenou.³¹ Pořizovací cena v sobě zahrnuje cenu pořízení majetku a náklady přímo související s pořízením tohoto majetku. Může jít např. o náklady na znalecký posudek nebo odměny za zprostředkování. Pohledávky určené k obchodování se oceňují reálnou hodnotou.³²

Pohledávky se zúčtovávají v rámci účtové třídy 3 – Zúčtovací vztahy. V rámci rozvahy se pohledávky řadí mezi oběžná aktiva. Lze rozlišit:

- a) pohledávky z obchodního styku, a to:
 - pohledávky za odběrateli,
 - pohledávky ze směnek postoupených k eskontu,
 - pohledávky z titulu poskytnutých provozních záloh,

³¹ § 25 odst. 1 písm. g) zákona č. 563/1991 Sb., o účetnictví, ve znění pozdějších předpisů.

³² DRBOHLAV, J., POHL, T. *Pohledávky z právního, účetního a daňového pohledu*. 2006. s. 21.

- jiné (např. reklamace),
- b) pohledávky za zaměstnanci,
- c) pohledávky za společníky a členy sdružení,
- d) pohledávky z titulu derivátových operací.³³

1.6.2 Opravné položky a odpis pohledávek

Opravnou položku k pohledávkám lze charakterizovat jako „nepřímé snížení hodnoty pohledávky proúčtováním do nákladů a souvztačně na účet opravné položky“³⁴. Opravné položky tedy umožňují zohlednit pohledávky splatné, ale neuhrazené. Opravné položky se nejčastěji tvoří k pohledávkám za dlužníky v insolvenci a ke splatným nepromlčeným pohledávkám. Tvorba opravných položek není povinná, opravné položky však představují možnost poplatníka snížit svůj daňový základ. Opravná položka jako výdaj na dosažení, zajištění a udržení příjmů je uznatelná pouze v případě, že splňuje podmínky pro tvorbu opravných položek dle § 8a zákona č. 593/1992 Sb., o rezervách pro zjištění základu daně z příjmu.

Pro nepromlčené pohledávky splatné po 31. prosinci 1994 nepřesahující hodnotu 200 000 Kč lze tvořit opravné položky ve výši 20 % v případě, že od doby splatnosti uplynulo více než 6 měsíců. Bylo-li k daným pohledávkám zahájeno soudní nebo rozhodčí řízení, tvoří se opravné položky k pohledávkám, od jejichž doby splatnosti uplynulo více než

- 12 měsíců, ve výši 33 % neuhrazené hodnoty pohledávky,
- 18 měsíců, ve výši 50 % neuhrazené hodnoty pohledávky,
- 24 měsíců, ve výši 66 % neuhrazené hodnoty pohledávky,
- 30 měsíců, ve výši 80 % neuhrazené hodnoty pohledávky,
- 36 měsíců, ve výši 100 % neuhrazené hodnoty pohledávky.³⁵

³³ Účetnictví podnikatelů 2010. 2010. s. 117-118.

³⁴ DRBOHLAV, J., POHL, T. *Pohledávky z právního, účetního a daňového pohledu*. 2006. s. 28.

³⁵ § 8a odst. 1 a 2 zákona č. 593/1992 Sb., o rezervách pro zjištění základu daně z příjmu, ve znění pozdějších předpisů.

Pro nepromlčené pohledávky splatné po 31. prosinci 1994, jejichž hodnota je vyšší než 200 000 Kč a u nichž bylo zahájeno soudní nebo rozhodčí řízení, lze tvořit opravné položky ve výši:

- 20 % neuhrazené hodnoty pohledávky, od jejíž doby splatnosti uplynulo více než 6 měsíců,
- 33 % neuhrazené hodnoty pohledávky, od jejíž doby splatnosti uplynulo více než 12 měsíců,
- 50 % neuhrazené hodnoty pohledávky, od jejíž doby splatnosti uplynulo více než 18 měsíců,
- 66 % neuhrazené hodnoty pohledávky, od jejíž doby splatnosti uplynulo více než 24 měsíců,
- 80 % neuhrazené hodnoty pohledávky, od jejíž doby splatnosti uplynulo více než 30 měsíců,
- 100 % neuhrazené hodnoty pohledávky, od jejíž doby splatnosti uplynulo více než 36 měsíců.³⁶

V případě, že dlužník není schopen na základě objektivních příčin (např. insolvence, zánik dlužníka) uhradit svůj závazek, je možné pohledávku odepsat a tím uplatnit odepsanou pohledávku jako náklad. Jako daňově uznatelný náklad lze považovat odpis pohledávky, která splňuje podmínky dle § 24 odst. 2 písm. y) zákona č. 586/1992 Sb., o daních z příjmů, ve znění pozdějších předpisů.

1.6.3 Daňové aspekty pohledávek

Pohledávky mají i daňové dopady. Kromě výše zmíněných negativních dopadů spojených s neuhrazením pohledávky, mají pohledávky i pozitivní dopady. Pohledávky jsou tvořeny výnosy z prodeje výrobků, zboží či poskytování služeb a slouží k určení daňové povinnosti poplatníka. Současně je nutné připomenout i nutnost odvodu daně z přidané hodnoty v případě plátce DPH, což v případě neuhrazení pohledávky zvyšuje daňovou zátěž plátce.

³⁶ § 8a odst. 3 zákona č. 593/1992 Sb., o rezervách pro zjištění základu daně z příjmu, ve znění pozdějších předpisů.

1.7 Finanční analýza³⁷

Jedním ze způsobů hodnocení finančního zdraví a prosperity podnikatelů je využití finanční analýzy. Výsledky finanční analýzy umožňují určení problémů, silných a slabých stránek podnikatele. Díky tomu pomáhají předcházet případným nebezpečím spojeným s hospodařením podnikatele.

Finanční analýza využívá ukazatele absolutní, poměrové a hodnotová kritéria pro měření výkonnosti podniku. Vzhledem k tématu práce jsou dále rozvedeny ukazatele poměrové, a to ukazatele aktivity. Ukazatele aktivity slouží pro řízení aktiv. Zobrazují, jak efektivně nebo naopak nedostatečně je využíváno majetku podnikatele. Lze rozlišit ukazatele vyjadřující počty obrátů nebo dobu obratu. Počty obrátů vyjadřují ukazatele obratu aktiv, obratu dlouhodobého majetku a obratu zásob. Doba obratu pak zachycují ukazatele doby obratu zásob, doby splatnosti pohledávek a doby splatnosti krátkodobých závazků.

Doba splatnosti pohledávek představuje počet dní, během kterých jsou finanční prostředky z tržeb zadržovány v pohledávkách. Ukazují, za jak dlouho jsou pohledávky splaceny. Snahou každého podnikatele je co nejkratší doba úhrady finančních prostředků.

$$\text{Doba splatnosti pohledávek} = \frac{\text{Pohledávky}}{\text{Tržby} / 360}$$

³⁷ KISLINGEROVÁ, E., a kol. *Manažerské finance*. 2010. s. 46-131.

2 ANALÝZA PROBLÉMU

Úvod této části nejprve charakterizuje vybranou společnost KOMFORT, a. s. Představuje její základní údaje, předmět podnikání a organizační strukturu. Další částí je analýza pohledávek společnosti KOMFORT, a.s. včetně grafického znázornění. Následuje analýza systému vymáhání pohledávek, problematických pohledávek a obratu pohledávek.

2.1 Základní údaje o společnosti³⁸



Obrázek 1 Logo společnosti KOMFORT, a. s.³⁹

Obchodní firma:	KOMFORT, a. s.
Sídlo:	Křenová 478/72, Brno
Právní forma podnikání:	Akciová společnost
Datum vzniku:	1. května 1998
Počet akcií:	3 300 ks akcií na jméno
Základní kapitál:	33 000 000,- Kč
Počet zaměstnanců:	222

KOMFORT, a.s. je společností vykonávající činnost v oblasti stavebnictví. Její současné sídlo je umístěno na ulici Křenová 478/72 v Brně. Společnost je zapsána v obchodním rejstříku u Krajského soudu v Brně, oddíl B, vložka 2611. IČ: 22524241.

³⁸Oficiální stránky společnosti KOMFORT, a.s.[online]. 2011 [cit. 2011-02-15] Dostupné z: <<http://www.komfort.cz/>>

³⁹ Tamtéž.

Základní kapitál je tvořen 3 300 akciemi na jméno ve jmenovité hodnotě 10.000,- Kč, tzn. základní kapitál společnosti je 33 milionů korun českých.

KOMFORT, a. s. vznikla v privatizačním procesu v roce 1991 především z bývalých Pozemních staveb Brno, s. p., a to jako KOMFORT, spol. s r. o. Poté se v roce 1998 transformovala na akciovou společnost. V současnosti je mateřskou společností více než deseti dceřiných společností a je tedy schopna pokrýt více činností, které se při výstavbě mohou vyskytnout.

Za dobu své existence si společnost KOMFORT, a.s. vybudovala pevné místo na poli jihomoravského a brněnského stavebnictví a v současnosti realizuje stavby jak dodavatelským, tak developerským způsobem.

2.1.1 Předmět podnikání

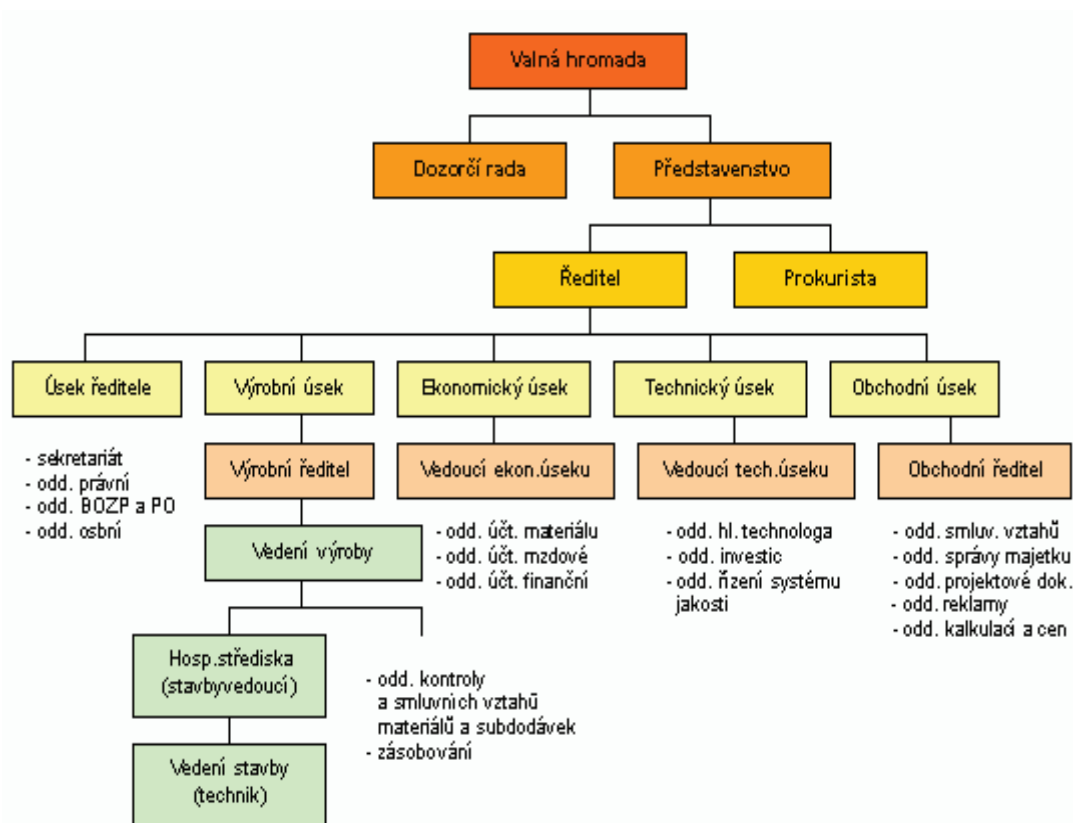
Společnost má podnikatelské oprávnění pro projektovou činnost ve výstavbě, provádění staveb, jejich změn a odstraňování, silniční motorovou dopravu nákladní, specializovaný maloobchod, velkoobchod, maloobchod se smíšeným zbožím, činnost účetních poradců, vedení účetnictví, zprostředkování služeb, zprostředkování obchodu, činnost podnikatelských, organizačních a ekonomických poradců, pronájem a půjčování věcí movitých, činnost technických poradců v oblasti stavebnictví, realitní činnost, inženýrskou činnost v investiční výstavbě, technickou činnost v dopravě, výkon zeměměřických činností, podnikání v oblasti nakládání s nebezpečnými odpady.

Její hlavní činností je především provádění staveb a jejich změn. Má široký záběr od výstavby bytových komplexů, provádění regenerací panelových domů až po výstavbu kancelářských objektů.

2.1.2 Organizační struktura společnosti KOMFORT, a.s.

Společnost KOMFORT, a.s. je akciovou společností, čemuž odpovídá i organizační struktura, tzn. nejvyšším orgánem společnosti je valná hromada, statutárním orgánem představenstvo. Akciová společnost je kontrolována dozorčí radou jako kontrolním

orgánem společnosti. Podmínky postavení, jednání, svolávání valných hromad apod. jsou upraveny obchodním zákoníkem a stanovami společnosti.



Obrázek 2 Organizační schéma⁴⁰

⁴⁰ Oficiální stránky společnosti KOMFORT, a.s. [online]. 2011 [cit. 2011-02-15] Dostupné z: <<http://www.komfort.cz/profil.organizacni-struktura.phtml>>

2.2 Analýza pohledávek společnosti KOMFORT, a. s.⁴¹

2.2.1 Analýza pohledávek

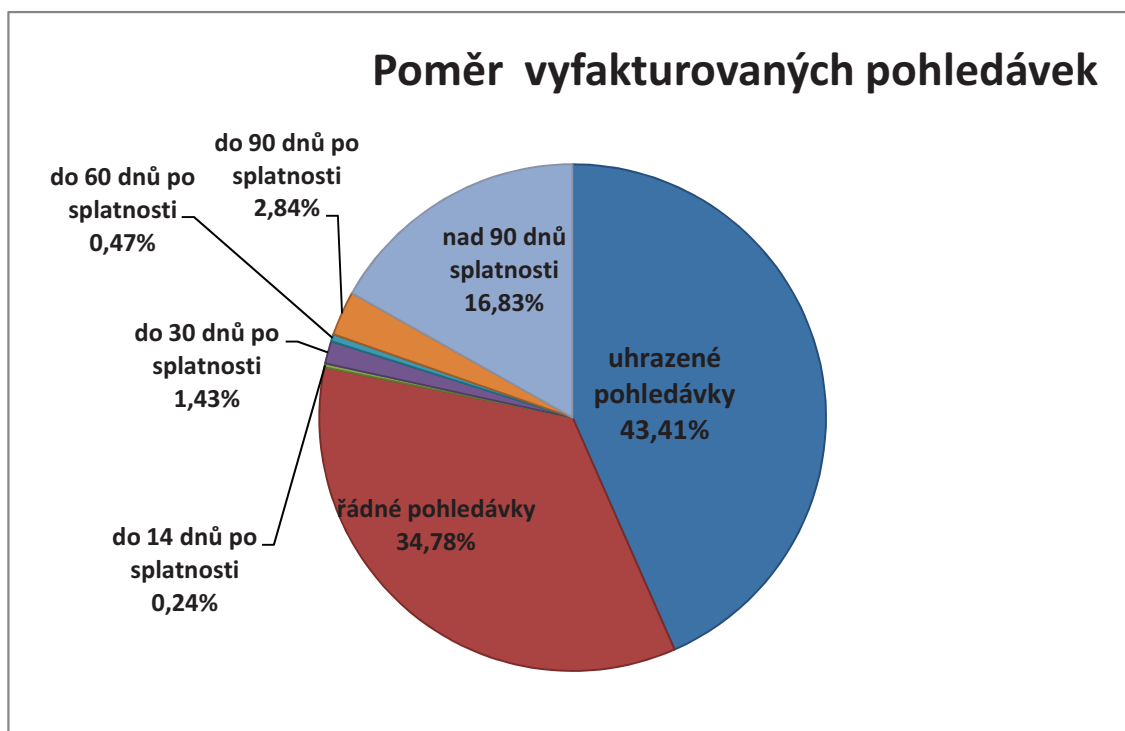


Graf 1 Objem pohledávek z obchodních vztahů v letech 2003 - 2009⁴²

Objemy pohledávek se ve společnosti KOMFORT, a.s. každoročně pohybují v řádech desítek milionů korun. Jejich vývoj zpravidla reflektuje vývoj celého oboru stavebnictví. Výjimku tvoří pouze léta 2004 až 2005. V tomto období procházela společnost KOMFORT, a.s. velmi významnou krizí. Její hlavní příčina spočívala v nedostatku příležitostí k výstavbě. Došlo k významnému utlumení činnosti společnosti a ke konci roku 2005 byla společnost blízko ukončení podnikání. Tento trend se podařilo zvrátit zvýšenou činností společnosti a získání významných zakázek. Největší boom ve stavebnictví obecně vedl i ve společnosti KOMFORT, a.s. k nárůstu stavebních zakázek a tím i k nárůstu pohledávek z obchodních vztahů. Následně došlo k útlumu, vzhledem ke krizi, která tvrdě zasáhla především obory jako je právě stavebnictví. Zároveň je nutné zmínit i vliv zvýšení snížené sazby daně z přidané hodnoty z původních 5 % na 9 %, od roku 2010 pak na 10 %.

⁴¹ Interní informace společnosti KOMFORT, a.s.

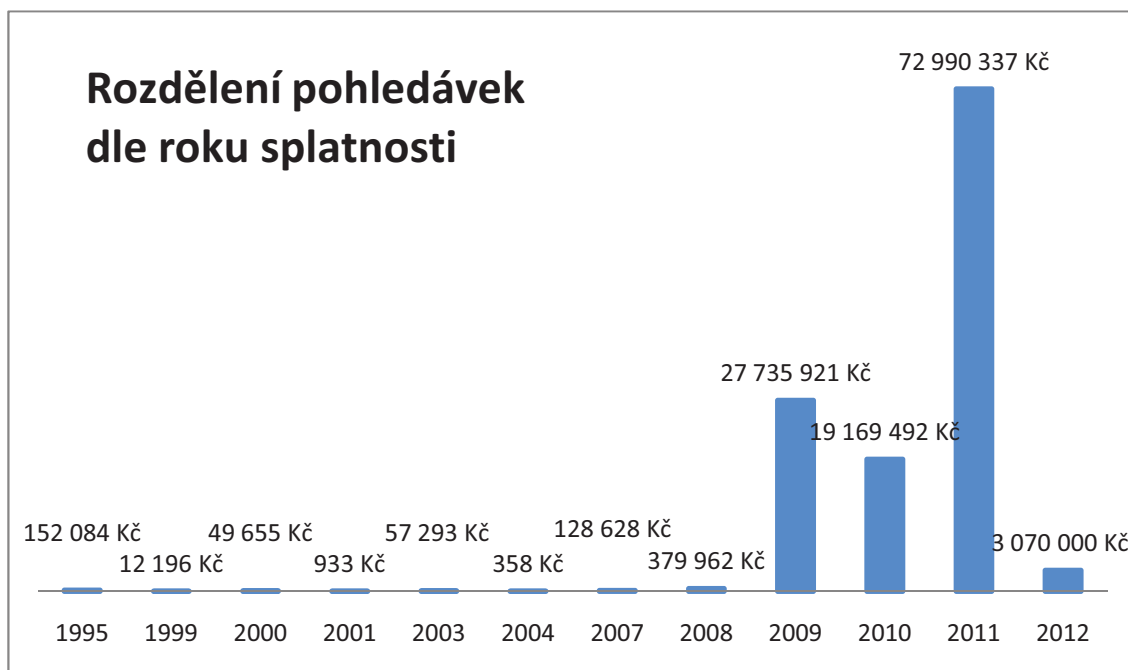
⁴² Vlastní zpracování na základě interních informací společnosti KOMFORT, a.s.



Graf 2 Poměr všech vyfakturovaných pohledávek k 31. 12. 2010⁴³

Celkový objem vyfakturovaných pohledávek k 31. 12. 2010 činil 207 647 351 Kč. Celková hodnota pohledávek uhrazených je 94 926 539 Kč, nezaplacených pak 112 720 812 Kč. Z celkového objemu nezaplacených pohledávek tvoří objem řádných, tedy pohledávek nesplatných a vyfakturovaných k 31. 12. 2010, 76 060 337 Kč. Pohledávky po splatnosti pak tvoří 47 686 522 Kč. Pohledávky po splatnosti jsou přehledně zobrazeny v grafu č. 4 Rozdělení pohledávek dle doby po splatnosti k 31. 12. 2010.

⁴³ Vlastní zpracování na základě interních informací společnosti KOMFORT, a.s.

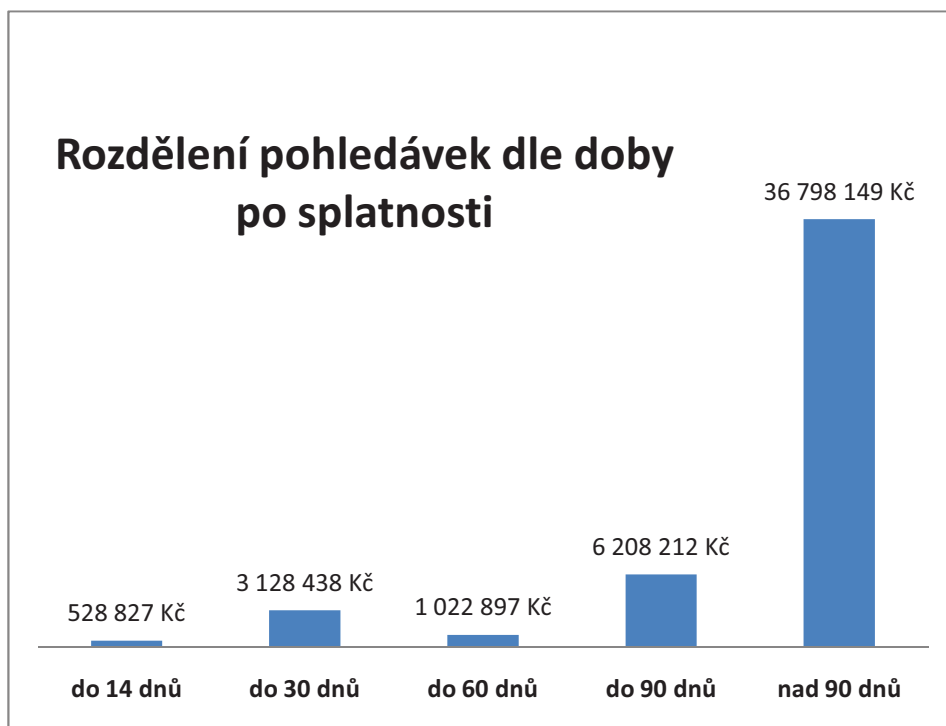


Graf 3 Rozdělení pohledávek dle roku splatnosti k 31. 12. 2010⁴⁴

Pohledávky společnosti KOMFORT, a.s. lze rozčlenit i dle roku splatnosti pohledávek jak znázorňuje graf č. 3. Pohledávky starší roku 2008 lze považovat za pohledávky velmi problematické, zpravidla až nedobytné. Jde o pohledávky za subjekty v likvidaci, v úpadku či osobami samostatně výdělečně činnými, které se zdržují neznámo kde. Také jde o pohledávky tzv. sporné, které v současnosti jsou, nebo v blízké době budou, předmětem soudního řízení.

V celkovém objemu pohledávek nejsou nesplacené pohledávky za léta 1995 – 2008 příliš významnou položkou. Z hlediska vymáhání pohledávek lze říci, že vymáhání takto „starých“ pohledávek je velmi obtížné, ne-li nemožné. Záleží na konkrétní pohledávce. Jde-li o pohledávku za podnikatelem v insolvenci, nelze očekávat plnou úhradu pohledávky, za úspěch lze označit částečnou úhradu dlužné částky. Jde-li o pohledávky za fyzickými osobami jako podnikateli je možné dotyčnou osobou dohledat pomocí veřejných rejstříků. Je však velmi pravděpodobné, že tento dlužník bude namítat promlčení pohledávky.

⁴⁴ Vlastní zpracování na základě interních informací společnosti KOMFORT, a.s.



Graf 4 Rozdělení pohledávek dle doby po splatnosti k 31. 12. 2010⁴⁵

Pohledávky ve společnosti KOMFORT, a.s., lze rozčlenit i dle doby po splatnosti pohledávek. Je patrné, že nejsou-li pohledávky splaceny včas, jde zpravidla o větší problém, než jen opomenutí úhrady ze strany dlužníka. Většina podnikatelů v oboru stavebnictví se opakovaně potýká s nedostatkem likvidních prostředků na úhradu svých závazků. Zpravidla se jedná o přechodný stav, který však postihuje i ostatní podnikatele s vazbami na daný subjekt, až už jde o jeho dodavatele či odběratele.

Pohledávky opožděné s úhradou o více než 90 dnů jsou především pohledávky se splatností do roku 2009. Jde o pohledávky, jejichž případné vymožení je spojeno s velkými obtížemi a pravděpodobně k úhradě ani nedojde. Jak již bylo zmíněno, jedná se o pohledávky za podnikateli v likvidaci nebo v úpadku, jejichž majetek pravděpodobně nebude postačovat k úhradě všech závazků nejen vůči společnosti KOMFORT, a.s.

⁴⁵ Vlastní zpracování na základě interních informací společnosti KOMFORT, a.s.

2.2.2 Systém vymáhání pohledávek.

K tomu, aby mohla být pohledávka vymáhána, musí nejdříve existovat. Na základě smlouvy, popř. jiného důvodu vzniku pohledávky, a provedení smluvených prací dochází k vyfakturování pohledávky za provedené služby.

Každá faktura musí mít náležitosti požadované zákonem o účetnictví, popř. dalšími předpisy, aby mohla být považována za daňový doklad. Zároveň musí obsahovat náležitosti požadované odběratelem služeb dle dohodnutých smluv. Podmínky fakturace, členění fakturovaných částek a jiné obsahové záležitosti faktur jsou nedílnou součástí uzavíraných smluv o dílo.

Důležitou součástí faktur je především doba splatnosti faktur. Obvyklá lhůta 14 dnů po vystavení faktury se v rámci obchodních vztahů ve společnosti KOMFORT, a.s., příliš neuplatňuje. Souvisí to především s druhem poskytovaných služeb, kdy jde o objemově významná plnění a tím i vyšší fakturované částky. Zároveň je i doba splatnosti důležitým kritériem posuzování nabídek v soutěžích, a proto se společnost KOMFORT, a.s. snaží poskytovat svým zákazníkům delší doby splatnosti. Dle významnosti zakázky zpravidla poskytuje lhůty splatnosti od 30 do 60 dnů od vystavení faktury. Součástí smluv pak bývá i ustanovení o podmínce převzetí vystavené faktury, od kterého se poté odvíjí i splatnost. Osobní převzetí faktury proti podpisu zaručuje doručení faktury dlužníkovi a zlepšuje postavení věřitele v případě sporu o existenci pohledávky.

Za fakturaci, popř. převzetí faktury, je odpovědné účetní oddělení, které je součástí ekonomického oddělení. V současnosti je chod účetního oddělení zajištěn jednou hlavní a 3 dalšími účetními. Vzhledem k objemu práce, tzn. zajištění vedení účetnictví jak pro společnost KOMFORT, a. s., tak jejím dceřiným společnostem, jde o dostatečně efektivní pokrytí. K zajištění vedení účetnictví je využíváno kromě klasických kancelářských programů Microsoft Office, především účetního programu BYZNYS Win.

Systému BYZNYS Win neumožňuje příliš efektivní správu pohledávek po splatnosti. Prodlení dlužníků je hodnoceno namátkově v neurčitě stanovených termínech. Dlužník

je upomínán třikrát, zpravidla v 14 denním odstupu. Neexistence automatickému vyhodnocování prodlení s úhradou pohledávky značně ztěžuje správu pohledávek. Jak již bylo uvedeno výše, doba splatnosti je variabilní dle dohody s odběratelem služby a tak je sledování prodlení s úhradou pohledávky bez efektivního systému značně náročné.

Ve chvíli, kdy ani po třetí upomínce není pohledávka uhrazena, dochází k dalšímu stupni vymáhání pohledávek. Předmětná pohledávka je předána právnímu oddělení. Na tomto místě je nutné vysvětlit označení „právní oddělení“, kterého je zde používáno. Společnost KOMFORT, a. s., nemá vlastní právní oddělení v rámci své organizační struktury. Právní servis je zajištěn advokátkou JUDr. Lenkou Štěpánkovou, sídlící v sídle společnosti KOMFORT, a. s. Jde o dlouhodobou spolupráci již od počátku zahájení podnikání společnosti KOMFORT, a. s.

Prvním krokem právního oddělení je tzv. výzva k úhradě před podáním návrhu na zahájení řízení. Obsahem této výzvy, která se je zasílána dlužníkovi doporučeně, je v první řadě informace o postoupení věci právnímu oddělení. Následuje informace, o jakou pohledávku se jedná, tzn. uvedení věřitele, důvod vzniku pohledávky, datum vzniku pohledávky, výši dlužné částky. Součástí je i upozornění, že dlužná částka se v případě soudního řízení zvýší o dosud nevymáhané úroky z prodlení, případné smluvní pokuty a náklady řízení.

Není-li vymáhaná pohledávka uhrazena v termínu uvedeném ve výzvě k úhradě, je podána žaloba k věcně i místně příslušnému soudu. U pohledávek nižší hodnoty je podáván návrh na vydání platebního rozkazu, u ostatních pohledávek je pak podávána žaloba o zaplacení příslušné částky. Pokud je povinnost uhradit předmětnou pohledávku přiznána rozhodnutím soudu, je povinností dlužníka tak učinit. V případě, že dlužník tak neučiní a ani nepodá odvolání proti rozhodnutí soudu, je rozhodnutí soudu pravomocné a vymahatelné exekucí nebo výkonem rozhodnutí. Společnost KOMFORT, a. s. využívá v těchto případech služby soudních exekutorů.

2.2.3 Problematické pohledávky společnosti KOMFORT, a. s.

V rámci své činnosti evidují ve společnosti KOMFORT, a. s. pohledávky, jejichž úhrada je spojena s výraznými obtížemi. Za problematické pohledávky lze považovat všechny pohledávky s dobou splatnosti do roku 2009. Jedná se zpravidla o pohledávky vzniklé především z nájemních vztahů.

Nejproblematictějšími pohledávkami jsou pohledávky za společnostmi CC Systems a.s. a Resident Invest. V obou případech nejsou společnosti schopny dostát svým závazkům a tato nepříznivá situace je nyní řešena v rámci insolvenčního řízení.

Společnost CC Systems a.s. vznikla v roce 2000 a její činnost se zaměřovala zprostředkování a poskytování rekvalifikačních kurzů. Činnost byla zajišťována především dotacemi a příspěvky od státních institucí i Evropské unie.

Oficiální sídlo společnosti se nachází v Hodoníně, a proto si pro poskytování svých služeb pronajala kancelářské prostory v jedné z budov ve vlastnictví společnosti KOMFORT, a.s. Problémy společnosti CC Systems a.s. se datují již od počátku roku 2009, v následujících měsících pak docházelo k opakovanému podávání návrhů na zahájení insolvenčního řízení. Na základě posledního návrhu z 16. 10. 2009 a prozkoumání věci bylo soudem rozhodnuto o úpadku CC Systems a.s. Dle informací uvedených v návrzích věřitelů a prohlášení společnosti CC Systems a.s., jako dlužníka, bylo prokázáno, že je v úpadku, jelikož má více věřitelů a své splatné závazky po dobu delší než 3 měsíce po lhůtě splatnosti neplní.

Po přezkumném jednání a schůzi věřitelů bylo přijato schůzí věřitelů usnesení o řešení úpadku CC Systems a.s. konkurzem. Nyní je majetek společnosti CC Systems a.s. ve správě insolvenčního správce. V majetkové podstatě dlužníka CC Systems a.s. jsou nemovitosti, drobný kancelářský majetek a splatné pohledávky.

V současnosti má CC Systems a.s. okolo 160 věřitelů, přičemž u pěti věřitelů jde o pohledávky zajištěné. Jedná se především o bankovní instituce a zdravotní pojišťovny. Celkový objem závazků společnosti CC Systems a.s. je 83 406 164,22 Kč, zajištěné

pohledávky tvoří 57 831 775,32 Kč. Výše pohledávek společnosti KOMFORT, a.s. za společnosti CC Systems a.s. tvoří částku 2 656 907 Kč, včetně příslušenství pak celkem 2 899 479,79 Kč. Jedná se o pohledávky nezajištěné, nevykonatelné a insolvenčním správcem uznané.

Insolvenční správce zjistil v rámci své činnosti stav majetku společnosti CC Systems a.s. Ta vlastní 2 nemovitosti v hodnotě cca 50 mil. Kč. Disponuje i drobným majetkem, finančními prostředky v hodnotě 44 000 Kč a pohledávkami v hodnotě cca 7 mil. Kč.

Vzhledem k tomu, že zajištěné pohledávky jsou zajištěny právě zástavním právem na nemovitostech, společnost KOMFORT, a.s. pravděpodobně nemůže očekávat úhradu svých pohledávek za společností CC Systems a.s.

Společnost Resident Invest, a.s. vznikla v roce 2007 a hlavní činností bylo zajištění výstavby bytového komplexu. Na základě smlouvy o dílo vznikl mezi společností Resident Invest, a.s. a společností KOMFORT, a.s. smluvní vztah, jehož obsahem bylo provedení stavebních prací společností KOMFORT, a.s. v dohodnutém rozsahu. Provedené práce byly řádně vyfakturovány, avšak k jejich úhradě však nedošlo.

V reakci na jednání společnosti Resident Invest, a.s. byl podán návrh na zahájení insolvenčního řízení společností KOMFORT, a.s. a společností EZH, a.s. Na základě informací uvedených v návrhu a zjištění předběžného správce byl zjištěn úpadek společnosti Resident Invest, a.s.

Po přezkumném jednání a schůzi věřitelů bylo rozhodnuto o způsobu řešení úpadku a to konkurzem. V majetku společnosti Resident Invest, a.s. se nachází dva osobní automobily, drobným majetek, finanční prostředky ve výši cca 1 800 Kč a pohledávky za společností SCEPTRUM, a.s. v celkové výši cca 52,5 mil. Kč. Tyto pohledávky jsou však společností SCEPTRUM, a.s. popírány, navíc na základě zjištění insolvenčního správce není společnost SCEPTRUM, a.s. schopna dostát svým závazkům, a proto bude insolvenčním správcem podán návrh na zahájení insolvenčního řízení.

Celkový objem pohledávek za společností Resident Invest, a.s. je 60 082 311 Kč, pohledávky společnosti KOMFORT, a.s. tvoří 22 610 104,70 Kč, včetně příslušenství a smluvních pokut pak celkem 26 414 192,09 Kč. Vzhledem k výše uvedeným skutečnostem ani v tomto případě nelze s velkou pravděpodobností očekávat úhradu předmětných pohledávek. V současné době je zvažováno podání trestního oznámení o podezření ze spáchání trestného činu podvodu.

2.2.4 Finanční analýza

Pro efektivní řízení pohledávek je potřebné je nejen sledovat, ale i analyzovat. Vzorec pro výpočet ukazatele doby obratu pohledávek je uveden v kapitole 2.7. Uvedené hodnoty jsou za roky 2006 až 2009.

Tabulka 1 Vývoj pohledávek a tržeb v letech 2006 – 2009 v tisících Kč⁴⁶

	Rok			
	2006	2007	2008	2009
Pohledávky	57271	152811	92372	101978
Tržby	541241	641247	551094	564102
Denní tržby	1504	1781	1531	1567

Tabulka 2 Doba obratu pohledávek v letech 2006 – 2009 ve dnech⁴⁷

Rok	Doba obratu pohledávek
2006	38,09
2007	85,79
2008	60,34
2009	65,08

⁴⁶Vlastní zpracování. *Účetní závěrky roku 2006 – 2009 společnosti KOMFORT, a.s.* [online]. 2011 [cit.2011-03-15]. Dostupné z:

<<http://www.justice.cz/xqw/xervlet/insl/index?sysinf.@typ=sbirka&sysinf.@strana=documentList&vypisListin.@cEkSub=310989&sysinf.klic=ba6af6af23485c5e4bb82850a06da9f2&sysinf.spis.@oddil=B&sysinf.spis.@vlozka=2611&sysinf.spis.@soud=Krajsk%FDm%20soudem%20v%20Brn%EC&sysinf.platnost=01.06.2011>>

⁴⁷ Tamtéž.

Ukazatel doby obratu pohledávek značně kolísá, za průměrnou hranici lze označit úhradu pohledávek přibližně po 60 dnech. Tomu odpovídá i vyšší poskytnutá doba splatnosti, která se pohybuje od 45 do 60 dnů. Z doby obratu pohledávek je patrné, že dlužníci hradí své závazky vůči společnosti KOMFORT, a.s. až v posledních dnech splatnosti, popř. až po splatnosti. Cílem společnosti by naopak mělo být dosažení nižších hodnot ukazatele doby obratu pohledávek.

3 VLASTNÍ NÁVRHY ŘEŠENÍ

Společnost KOMFORT, a.s. disponuje relativně propracovaným systémem vymáhání pohledávek. V tomto systému však existují nedostatky, které snižují efektivnost systému. Tato část obsahuje doporučení, jejichž aplikace do systému vymáhání pohledávek dle mého názoru může odstranit stávající nedostatky. Pro přehlednost jsou rozděleny do čtyř kapitol, a to: uzavírání smluv, pojištění pohledávek, správa pohledávek a vymáhání pohledávek.

3. 1 Uzavírání smluv

Prvním krokem před uzavřením smluvního vztahu a tedy i vznikem pohledávky je zjištění základních informací o podnikateli, jeho obratu, struktuře, platební morálce, výkonnosti, zadluženosti, výrobním a technickém zázemí. Jedná se o informace zpravidla veřejně dostupné v příslušných registrech. Obchodní popř. živnostenský rejstřík poskytuje základní informace o podnikateli, zadluženost podnikatele lze zjistit v registru dlužníků. Informace o finanční situaci lze u některých subjektů zapsaných v obchodním rejstříku zjistit i účetních závěrek zveřejněných ve sbírce listin.

Zjišťování základních informací o budoucím klientovi by mělo patřit k elementárním předpokladům uzavírání všech smluv. Tento postup s sebou zpravidla nenese žádné další finanční náklady, vzhledem k bezplatné přístupnosti dat veřejných registrů. V případě uzavírání smluv s podnikateli zapsanými v obchodním rejstříku, jejichž listiny nebyly zveřejněny ve sbírce listin a nejsou tedy dostupné dálkovým přístupem zdarma, jsou náklady na zjištění příslušných informací v řádu poštovního či cestovních výdajů.

Důležitým krokem při uzavírání smluv je dostatečné právní ošetření smluvního vztahu vhodně a precizně zpracovaným smluvním dokumentem. Společnost KOMFORT, a.s. poskytuje své služby zpravidla na základě smlouvy o dílo. Existuje zde tzv. rámcová smlouva o dílo, vypracovaná právním oddělením. Tato smlouva se poté přizpůsobuje

konkrétním smluvním vztahům. Obsahuje identifikaci smluvních stran, předmět a časový harmonogram plnění, cenu díla, platební podmínky, záruční dobu, předání díla, smluvní pokuty a další ujednání. U veřejných zakázek je smlouva o dílo vypracována zadavatelem veřejné zakázky a je velmi často neměnná.

Jde-li o poskytnutí stavební zakázky na základě smlouvy o dílo, mohla by společnost KOMFORT, a.s. využít institutu výhrady vlastnického práva. Výhrada vlastnického práva je upravena v obchodním zákoníku § 445. Tuto úpravu lze použít i na smlouvu o dílo dle §§ 536 – 565.

Obecně přechází vlastnické právo k dílu předáním díla objednateli (v pozici dlužníka) zhotovitelem (v pozici věřitele). Výhradu vlastnictví lze charakterizovat jako situaci, kdy „*si zhotovitel vyhrazuje, že do určitého časového momentu je vlastníkem zhotovované věci on sám*“⁴⁸. Nabytí vlastnického práva k zhotovované stavbě je vázáno na okamžik stanovený ve smlouvě. Zpravidla jím bývá úplná úhrada ceny zhotovovaného díla, je však možné stanovit i jinou skutečnost. Výhrada vlastnictví musí být vždy sjednána písemně.

Využitím výhrady vlastnického práva nedojde předáním díla k přechodu vlastnického práva a zhotovitel zůstává vlastníkem díla do doby, než dojde k úhradě ceny za dílo (pohledávky). Společnost KOMFORT, a.s. je dodavatelem stavebních prací, které zpravidla realizuje na pozemku vlastněném či opatřeném objednatel, proto je třeba uvést ustanovení § 542 odst. 1 obchodního zákoníku, které v tomto případě stanoví vlastnické právo k dílu objednateli bez ohledu na předání díla. Jde však o ustanovení dispozitivní, smlouva o dílo může stanovit jinou úpravu. Výhradu vlastnického práva lze doporučit právě v případech velké stavební zakázky poskytované podnikateli, o kterém nelze zjistit dostatečně důvěryhodné informace.

Využití institutu výhrady vlastnického práva v uzavíraných smlouvách je velmi závislé na vyjednávací pozici smluvních stran. Vzhledem k aktuální situaci ve stavebním sektoru a ekonomice obecně je sjednání výhrady vlastnického práva velmi nereálné.

⁴⁸ PRAŽÁK, Z. *Smlouva o dílo podle obchodního zákoníku*. 2010. s. 129.

Konkurence ve stavebnictví je vysoká a množství stavebních zakázek omezené. Z tohoto důvodu není pozice společností zabývajících se stavebními činnostmi velmi silná, což však nebrání uvedení výhrady vlastnického práva v návrhu smlouvy o dílo, který je předmětem jednání.

3. 2 Pojištění pohledávek

K největším rizikům spojených s pohledávkami je riziko nesplacení pohledávky. Může způsobit existenční problémy podnikatele, jelikož pohledávky tvoří zpravidla 30 až 50 % aktiv. Pojištění může předcházet případnému neuhrazení pohledávek a následným problémům. Tohoto institutu lze využít právě k zajištění pohledávek za subjekty, o nichž nelze zjistit kvalitní informace a zároveň jde o objemově významné pohledávky.

Komerční pojištění pohledávek se vztahuje se na rizika vzniklá pojištěnému věřiteli z titulu pohledávek nezaplacených dlužníkem. Pojištění kryje rizika spojená s platební neschopností (insolvence, nedostatek majetku) nebo platební nevůli (neochota úhrady pohledávky dlužníkem).

V případě nezaplacené pohledávky dlužníkem neposkytuje pojišťovna úhradu pohledávky hned a v úplné výši pohledávky, ale věřitel se podílí na úhradě pohledávky ve formě tzv. spoluúčasti. Pojištění pohledávky se pohybuje přibližně mezi 2-7 % z hodnoty pohledávek v závislosti na riziku dlužníka i věřitele, na celkovém objemu pojištěných pohledávek, na poskytnuté lhůtě splatnosti a také na výši spoluúčasti pojištěného věřitele. Spoluúcast věřitele se pohybuje mezi 15 až 30 % hodnoty pohledávky.

Základním pojištěním je pojištění celkové obratu. Toto pojištění je možné doporučit pro podnikatele poskytující své služby do zahraničí. Pro zajištění určitých pohledávek je lépe využít speciální služby, které pojišťovny nabízí. Především jde o krytí pohledávek za jednotlivým dlužníkem, krytí pohledávek nad určitý finanční limit nebo krytí pohledávek za novými obchodními partnery.

Využití pojištění pohledávek s sebou nese další náklady, a proto je nutné jej pečlivě zvažovat. Společnost KOMFORT, a.s. neposkytuje svá plnění do zahraničí, není tedy vhodné uvažovat o pojištění celkového obratu. V současné době je navíc většina plnění poskytována v rámci veřejných zakázek, kde je neschopnost dostát svým závazkům ze strany dlužníků minimální. Z toho důvodu nelze v současnosti doporučit pojištění pohledávek.

3.3 Správa pohledávek

Pohledávkám je třeba se věnovat po celou dobu jejich existence. I v průběhu poskytování služby lze doporučit neustálé prověřování informací o dlužníkovi. Jde především o problematiku náhlých majetkových změn nebo změn v organizační struktuře podnikatele. U pohledávek s delší dobou po splatnosti ve společnosti KOMFORT, a.s. opakovaně dochází k pozdnímu zjištění insolvence dlužníka. Zabezpečení pravidelného sledování insolvenčního rejstříku s ohledem na nesplacené pohledávky dlužníky by mělo být nedílnou součástí systému vymáhání pohledávek.

Ke sledování lze využít i speciální software. Ten umožňuje pravidelnou automatickou kontrolu stanoveného okruhu subjektů, např. dle seznamu odběratelů či dodavatelů a lze jej propojit s již stávajícím softwarovým vybavením. Na trhu existuje několik poskytovatelů, z nichž jako nejvýhodnější se jeví nabídka společnosti Wolters Kluwers ČR, a.s.

Software výše uvedené společnosti SWK ISIR je aplikací, která sleduje události v insolvenčním rejstříku na základě seznamu společností dle jejich identifikačního čísla (IČ) a seznamu osob podle rodného čísla (RČ). Intervaly zobrazování změn lze nastavit dle potřeb uživatele. Přímo ze zobrazeného seznamu je možné přejít na portál insolvenčního rejstříku. Cena je stanovena dle počtu sledovaných IČ a RČ. Pro účely společnosti KOMFORT, a.s. postačí základní verze s počtem sledovaných IČ a RČ do 100. Poplatek činí 150,- Kč bez DPH měsíčně, za kalendářní rok je to 1.650,- Kč bez DPH.

Pro efektivní správu pohledávek je také třeba vytvořit kritéria postupu vymáhání pohledávek a ten důsledně dodržovat. Doporučené časové rozestupy mezi jednotlivými kroky při vymáhání pohledávek jsou uvedeny v následující tabulce.

Tabulka 3 Doporučené časové rozestupy při vymáhání pohledávek

Úkon	Časové kritérium
Upozornění e-mailem	Pohledávka 5 dní po splatnosti
První upomínka	Pohledávka 14 dní po splatnosti
Druhá upomínka	Pohledávka 30 dní po splatnosti
Třetí upomínka	Pohledávka 45 dní po splatnosti
Výzva k úhradě	Pohledávka 60 dní po splatnosti
Podání žaloby	Pohledávka 90 dní po splatnosti

Přehled kolik pohledávek je splatných, v jaké fázi procesu vymáhání se nachází a jaká je úspěšnost jednotlivých fází vymáhání pohledávek, umožňuje přesné zjištění nedostatků ve vymáhání pohledávek společností.

Společnosti KOMFORT, a.s. disponuje pouze základními přehledy o pohledávkách. Je schopna na základě účetních podkladů zjistit objem pohledávek nesplatných i splatných. Podrobnější analýza však neexistuje, nelze zpětně zjistit, jakou úspěšnost má opakované zasílání upomínek, či samotnou úspěšnost v soudním řízení. Využití další platformy již stávajícího softwaru, který příslušnou statistiku zajistí, zlepší řízení pohledávek ve společnosti.

Přehled o pohledávkách by přineslo využití vnitřního serveru společnosti KOMFORT, a.s., vytvořením složky, která by obsahovala přesné informace o jednotlivých vymáhaných pohledávkách. Tato složka by byla min. jednou měsíčně aktualizována a vyhodnocována příslušnými odděleními.

3.4 Vymáhání pohledávek právním oddělením

Důležitou součástí systému vymáhání pohledávek je jejich vymáhání právním oddělením. Jde o fázi, kdy je dlužník opakovaně upomínán bez odezvy. Následuje poslední pokus řešit předmětnou pohledávku smírně a není-li plněno ani poté, je podávána žaloba popř. návrh na vydání platebního rozkazu.

Ve společnosti KOMFORT, a.s. však dochází k prodlení mezi okamžikem předání řešení pohledávky právnímu oddělení a faktickým řešením pohledávky právním oddělením. V současnosti je veškerá právní agenda zajišťována jednou advokátkou, která nedisponuje žádným zaměstnancem. Dochází tak k přetížení právního oddělení, kdy dostávají přednost důležitější a závažnější problémy.

Odlehčení agendy přinese vyšší personální zabezpečení. Zaměstnání další osoby s sebou ovšem nese i náklady, a to v podobě mzdových nákladů. V případě pracovníka, zaměstnaného na plný úvazek, se při mzdě okolo 15.000,- hrubého měsíčně jedná o náklady společnosti v celkové výši 20.100,- Kč měsíčně. V ročním úhrnu jsou to náklady ve výši 241.200,- Kč. Tyto náklady jsou pro společnost KOMFORT, a.s. příliš vysoké a je třeba hledat i jiné cesty.

Pomoci by mohla nabídka praxe pro studenty právnických fakult. Ti jsou schopni zajistit jednodušší právní věci, které se ve spojitosti s vymáháním pohledávek objevují. Jde právě o vypracovávání posledních výzev k úhradě pohledávek, přípravu žalob a návrhů na vydání platebních rozkazů.

Je možné nabídnout jak bezplatnou, tak placenou praxi. V případě placené praxe je vhodné využít dohody o provedení práce, se kterou není spojena povinnost odvádět zdravotní a sociální pojištění. Stejnou výhodu poskytuje i dohoda o provedení pracovní činnosti, pouze však do 2.000,- Kč hrubého příjmu měsíčně. Výše odměny může záviset na schopnostech konkrétního studenta a mohla by se pohybovat od 60 do 120 Kč za odpracovanou hodinu.

ZÁVĚR

Cílem této bakalářské práce bylo zefektivnění systému vymáhání pohledávek ve společnosti KOMFORT, a.s. a navržení řešení nedostatků v systému. Na základě analýzy pohledávek a systému vymáhání pohledávek ve společnosti KOMFORT, a.s. lze konstatovat, že systém vymáhání pohledávek ve společnosti existuje a funguje, má však své rezervy, jejichž využití povede k efektivnějšímu vymáhání pohledávek.

Z analýzy systému vymáhání pohledávek lze vyčíst nedostatky v řízení pohledávek. Zásadním problémem je neexistence odpovědnosti za vymáhání pohledávek, resp. za celý průběh procesu vymáhání pohledávek. V jednotlivých krocích je odpovědnost vždy dána, fakturace a upomínky účetní oddělení, následně pak právní oddělení. V celkovém pohledu však není přehled o tom, v jaké fázi se daná pohledávka nachází a nakolik je a bude vymožení pohledávky problematické. Stanovení jasných pravidel předávání informací a odpovědnosti za správu pohledávek zefektivní vymáhání pohledávek.

Pro zajištění pohledávek vzniklých ze vztahů s dosud neprověřenými dlužníky je možné využít pojištění pohledávek. Pojištěním lze zamezit rizikům, která vznikají s nesplacení pohledávky. Pojištění zvyšuje náklady spojené se správou pohledávek ve formě pojistného a v současnosti by pouze zatěžovaly hospodaření společnosti. Na druhou stranu je dobré o tomto institutu vědět a využít jej případně v budoucnosti.

Další možností při poskytování dodávky stavebních prací je využití institutu výhrady vlastnického práva. Smlouvy o dílo jsou upraveny obchodním zákoníkem, jde však zpravidla o dispozitivní ustanovení, která lze ve smlouvě sjednat jinak. Vždy záleží na vyjednávací pozici obou smluvních stran, na kolik bude schopna své požadavky do smlouvy prosadit.

Je třeba stanovit pevná rámcová pravidla postupu při vymáhání pohledávek, především časové posloupnosti jednotlivých kroků. Aplikace těchto pravidel a jejich dodržování dle mého názoru zvýší efektivitu a rychlost vymáhání pohledávek, přičemž s sebou nenese žádné další náklady.

Přetíženost právního oddělení je zásadním problémem, který nejvíce ovlivňuje celý systém vymáhání pohledávek. Zvýšení personálního zabezpečení je důležitým krokem, jenž umožní efektivnější a rychlejší vymáhání pohledávek.

Dodržování smluv a jejich následné vymáhání je obecným problémem, který vstupuje do života všech subjektů. Každý, i relativně malý, krok vedoucí ke zkvalitnění tohoto procesu je významný, i když je cesta k dosažení optimální stavu velmi dlouhá a obtížná. Přesto je nutné vytrvat a neustále hledat možnosti, jak tento stav vylepšit.

SEZNAM POUŽITÉ LITERATURY

- BUREŠ, J., DRÁPAL, L. *Občanský soudní řád I. a II. díl. Komentář*. Praha: C. H. Beck, 2009. 3392 s. ISBN 978-80-7400-107-9.
- DAVID, L., a kol. *Občanský soudní řád:komentář. I a II. díl*. Vydání 1. Praha: Wolters Kluwer ČR, 2009. 1618 s. ISBN 978-80-7357-460-4.
- DRBOHLAV, J., POHL, T. *Pohledávky z právního, účetního a daňového pohledu*. 2. přeprac. vyd. Praha: ASPI, a. s., 2006. 220 s. ISBN 80-7357-162-5.
- FETTER, R. W. Úroky z prodlení (zase) nově od 1. 7. 2010. *Právní rádce*, 2010, č. 4, s. 7-10.
- HENDRYCH, D. a kol. *Právní slovník*. 2. Rozšířené vyd. Praha: C.H. Beck, 2003. 1340 s. ISBN 80-7179-740-5.
- HRUBOŠOVÁ, M. *Optimalizace pohledávek (nejen) pojišťoven*. Vydání 1. Praha: Linde, 2009. 61 s. ISBN 978-80-7201-758-4.
- KISLINGEROVÁ, E., a kol. *Manažerské finance*. 3. vydání. Praha: C.H.Beck, 2010. 811 s. ISBN 978-80-7400-194-9.
- NEJVYŠŠÍ SOUD ČESKÉ REPUBLIKY. *Judikatura NS*. [online]. 2010 [cit. 2011-01-20]. Dostupné z: <http://www.nsoud.cz/JudikaturaNS_new/judikatura_prevedena2.nsf/WebSearch/F213C77D85F95AC3C12575FF007B469A?openDocument >
- PALLA, T. Novelizace exekučního řádu – posun k lepšímu?. *Právní rádce*, 2010, č. 4, s. I-VII.
- PILÁTOVÁ, J., RICHTER, J. *Pohledávky a jejich řešení v podnikové praxi*. Vydání 1. Olomouc: Andragogos agency, 2009. 111 s. ISBN 978-80-7263-534-5.
- PLÍVA, S. *Obchodní závazkové vztahy*. 2. vyd. Praha: ASPI, a.s., 2009. 340 s. ISBN 978-80-7357-444-4.
- POHL, T. *Vymáhání pohledávek*. Vydání 1. Praha: IFEC, 2002. 275 s. ISBN 80-8641-216-4.
- PRAŽÁK, Z. *Smlouva o dílo podle obchodního zákoníku*. 3. přepr. vydání. Praha: Leges, 2010. 224 s. ISBN 978-80-87212-61-5.

SLÁDKOVÁ, E., a kol. *Finanční účetnictví a výkaznictví*. 1. vyd. Praha: ASPI, a.s., 2009. 452 s. ISBN 978-80-7357-434-5.

ŠIROKÝ, J. *Tvoříme a publikujeme odborné texty*. Vydání 1. Brno: Computer Press, 2011. 208 s. ISBN 978-80-2513-510-5.

ŠVESTKA, J., DVOŘÁK, J. a kol. *Občanské právo hmotné*. 5. vydání. Praha, 2009. 550 s. ISBN 978-80-7357-473-4.

THE INTERNATIONAL BANK FOR RECONSTRUCTION AND DEVELOPMENT/THE WORLD BANK. *Doing Business 2011: Making a Difference for Entrepreneurs*. Washington, D.C., 2010. 267 s. ISSN 1729-2638.

Účetnictví podnikatelů 2010. Vydání 1. Wolters Kluwer ČR, a. s., 2010. 664 s. ISBN 978-80-7357-526-7.

VAIGERT, D. a kol. *Pohledávky – Právní příručka věřitele*. Vydání 1. Brno: Computer Press, a.s., 2005. 272 s. ISBN 80-251-0881-3.

VONDRÁKOVÁ, A. *Vymáhání pohledávek*. Vydání 1. Praha: ASPI, a.s., 2006. 756 s. ISBN 978-80-7357-230-3.

Zákon č. 99/1963 Sb., občanský soudní řád, ze dne 4. prosince 1963.

Zákon č. 40/1964 Sb., občanský zákoník, ze dne 26. února 1964.

Zákon č. 513/1991 Sb., obchodní zákoník, ze dne 5. listopadu 1991.

Zákon č. 593/1991 Sb., o účetnictví, ze dne 12. prosince 1991.

Zákon č. 586/1992 Sb., o daních z příjmu, ze dne 20. listopadu 1992.

Zákon č. 593/1992 Sb., o rezervách pro zjištění základu daně z příjmu, ze dne 20. listopadu 1992.

Zákon č. 216/1994 Sb., o rozhodčím řízení a výkonu rozhodčích nálezů, ze dne 1. listopadu 1994.

Zákon č. 120/2001 Sb., o soudních exekutorech a exekuční činnosti (exekuční řád), ze dne 28. února 2001.

Zákon č. 182/2006 Sb., o úpadku a způsobech jeho řešení (insolvenční zákon), ze dne 30. března 2006.

SEZNAM PŘÍLOH

Příloha č. 1 – Výzva k úhradě pohledávky

Příloha č. 2 – Návrh na vydání platebního rozkazu

JUDr. Lenka Štěpánková
advokátka zapsaná v seznamu ČAK pod č. 7892
kancelář : 602 00 Brno, Křenová 72

Tel. + 420-543235504

Společnost Xy, s.r.o.
602 00 Brno

V Brně, dne 17. 12. 2011

Věc: Výzva k zaplacení pohledávky před podáním návrhu na zahájení soudního řízení

Vážení,

oznamuji Vám, že se na mou kancelář obrátila společnost KOMFORT, a. s., IČ:25524241, se sídlem Brno, Křenová 72 s žádostí o poskytnutí právní pomoci v níže uvedené věci.

Na základě klientem předložených listin je zřejmé, že jste nájemcem části skladové haly č.6, umístěné na pozemku p.č.xx, v k.ú xx, obec Brno, a k dnešnímu dni jste dosud neuhradili dlužné nájemné a náklady na služby spojené s nájmem, které Vám byly předepsány k úhradě fakturami a to:

fa.č. 2100389, znějící na částku 5.760,- Kč, splatnou 24.08.2010, k dnešnímu datu uhrazeno 303,- Kč,

fa.č. 2100390, znějící na částku 490,- Kč, splatnou dne 24.08.2010,

fa.č. 2100465, znějící na částku 5.760,- Kč, splatnou dne 28.09.2010,

fa.č. 2100466, znějící na částku 660,- Kč, splatnou dne 28.09.2010,

fa.č. 2100513, znějící na částku 5.760,- Kč, splatnou dne 26.10.2010,

fa.č. 2100514, znějící na částku 662,- Kč, splatnou dne 26.10.2010,

fa.č. 2100560, znějící na částku 5.760,- Kč, splatnou dne 24.11.2010,

fa.č. 2100561, znějící na částku 682,- Kč, splatnou dne 24.11.2010,

fa.č. 2100646, znějící na částku 5.760,- Kč, splatnou dne 29.12.2010,
fa.č. 2100647, znějící na částku 656,- Kč, splatnou dne 29.12.2010,
fa.č. 2100708, znějící na částku 777,- Kč, splatnou dne 28.01.2011,
fa.č. 2110001, znějící na částku 5.760,- Kč, splatnou dne 28.01.2011.
K dnešnímu dni činí nedoplatek výše uvedených faktur celkem 38.184,- Kč.

Jménem svého klienta Vás vyzývám k zaplacení částky 38.184,- Kč bezhotovostním převodem na účet mého klienta vedený u xx, a.s., č.ú. xx, v.s.2100389 a to v termínu nejpozději do 28.2.2011.

Pro případ, že ve stanoveném termínu nebude zaplacená celá dlužná částka na účet mého klienta, sděluji Vám, že jsem zmocněna klientem již bez dalšího podat návrh na zahájení soudního řízení. V tom případě budete povinni zaplatit nejen dlužnou částku a poplatek z prodlení, ale i náklady soudního řízení.

Značím si lhůtu a s pozdravem

JUDr. Lenka Štěpánková
advokátka

JUDr. Lenka Štěpánková

advokátka zapsaná v seznamu ČAK pod č. 7892
kancelář : 602 00 Brno, Křenová 72

Tel. + 420-543235504

Městský soud
v Brně
Polní 39
608 01 B r n o

V Brně, 25. 3. 2010

Žalobce: **KOMFORT, a.s.**, se sídlem v Brně, Křenová 478/72
IČ: 22524241
společnost je zapsána v OR vedeném KS v Brně, oddílu B, vložce 2611

*právně zastoupen: JUDr. Lenka Štěpánková, advokátka, AK
Křenová 72, 602 00 Brno*

Žalovaná: Paní **K. K.**, r.č.
bytem Brno

o částku 578,50 Kč s příslušenstvím

Návrh na vydání platebního rozkazu

DVOJMO

Soudní poplatek ve výši 600,- Kč bude uhrazen na výzvu soudu

Příloha: plná moc
výpis z OR
faktura č. 280408
upomínka z 16.09.2009
výzva k úhradě z 5.8.2009

I.

Žalobce je společností zapsanou v obchodní rejstříku vedeném Krajským soudem v Brně, oddílu B, vložce 2611. Žalovaná je fyzickou osobou nezapsanou v obchodním rejstříku.

II.

Žalobce dodal žalované v období 1. 5. 2006 až 23.3.2008 elektrickou energii, která byla žalované vyúčtována fakturou č. 280408 dne 18.4.2008, znějící na částku 578,50 Kč, splatnou dne 8.5.2008.

Žalovaná však dlužnou částku v termínu neuhradila. Z tohoto důvodu byla opakovaně upomínána, aby dlužnou částku neprodleně uhradila, naposledy dne 16.6.2009. Dne 5.8.2009 byla vyzvána k úhradě opětovně, avšak i tato výzva zůstala bez odezvy.

Důkaz: faktura č. 280408

upomínka z 16.6.2009

výzva k úhradě ze dne 5. 8. 2009

III.

Za prodlení s úhradou faktury účtuje žalobce žalované úrok z prodlení dle nařízení vlády č. 142/1994 Sb., v pozdějším znění za období od 9.5.2008 do 30.6.2008, tj. 53 dnů, ve výši 10,50 % z částky 578,50 Kč, za období od 1.7.2008 do 31.12.2008, tj. 184 dnů, ve výši 10,75 % z částky 578,50 Kč, za období od 1.1.2009 do 30.6.2009, tj. 181 dnů, ve výši 9,25 % z částky 578,50 Kč, za období od 1.7.2009 do 31.12.2009, tj. 184 dnů, ve výši 8,50 % z částky 578,50 Kč, za období od 1.1.2010 do 25.3.2010, tj. 84 dnů, ve výši 8,00 % z částky 578,50 Kč, tedy celkem 102,15 Kč.

Dále žalobce požaduje náhradu soudního poplatku ve výši 600,- Kč a náhradu nákladů právního zastoupení v celkové výši 6.120,- Kč (z tarifní hodnoty věci 578,50 Kč podle ust. § 3 odst. 1 vyhl.č. 484/2000 Sb., ve znění pozdějších předpisů 4.500,- Kč + náhrada hotových výdajů dle ust. § 13 vyhl.č. 177/1996 2 x 300,- Kč, tj. 600,- Kč, což činí celkem 5.100,- Kč + 20% DPH ve výši 1020,- Kč).

IV.

Na základě výše uvedených skutečností navrhuje soudu, aby ve věci vydal platební rozkaz:

Žalovaná je povinna zaplatit částku 578,50 Kč,

s 10,50 % úroky z prodlení od 9.5.2008 do 30.6.2008 z částky 578,50 Kč,

s 10,75 % úroky z prodlení od 1.7.2008 do 31.12.2008 z částky 578,50 Kč,

s 9,25 % úroky z prodlení od 1.1.2009 do 30.6.2009 z částky 578,50,

s 8,50 % úroky z prodlení od 1.7.2009 do 31.12.2009 z částky 578,50 Kč,

s 8,00 % úroky z prodlení od 1.1.2010 do 25.3.2010 z částky 578,50 Kč

a s úroky z prodlení ve výši reposazby ČNB zvýšené o 7 procentních bodů platné k prvnímu dni každého pololetí po němž prodlení trvá od 26.3.2010 do zaplacení z částky 578,50 Kč,

a dále náklady řízení celkem ve výši 6.720,- Kč (soudní poplatek ve výši 600 Kč a náklady právního zastoupení ve výši 6.120,- Kč) a to do patnácti dnů od doručení platebního rozkazu.

JUDr. Lenka Štěpánková

advokátka

dle plné moci