

Architektura v ČSR po r. 1945 se zaměřením na bydlení 60. - 80. let

Ing.arch.Lenka Dočekalová
Školitel: Prof. Ing.arch. Vladimír Šlapeta, DrSc.
Ústav teorie, FA VUT Brno

Předkládaný článek se zabývá především širší analýzou poválečného vývoje v Československu v oblasti bydlení a to jak sociálního bydlení, tak i bydlení individuálního.

Klíčová slova: Bydlení 60.let, sociální bydlení, individuální bydlení

Architecture in the Czechoslovak Republic After 1945, Especially Housing in the 1960s-1980s

The present article deals mainly with a broader analysis of post-war developments in Czechoslovakia in the field of housing, both social housing and an individual housing.

Keywords: Living in the 60's, social housing, individual housing

1 Analýza stavu řešené problematiky

Odborné zpracování problematiky v 70.letech 20.st.

V 60.letech na dané téma probíhala diskuse na stránkách odborných časopisů a také na sjezdech svazu architektů, celkový přehled byl vydáván v obrazových publikacích jako je např. Soudobá architektura ČSSR od Jaroslava Vebra z roku 1980 nebo Československá architektura 1945 – 1977 Jaroslava Pechara z roku 1979. Téma výstavby rodinných domů je nejlépe zastoupeno obrazovou publikací Rodinné domy v ČSSR a v zahraničí od autorů Kobosil, Koláček z r.1979.

2 Historické souvislosti předcházejících let řešeného období

Rok 1945 přinesl nejen velkou změnu ve společnosti ale i změnu postavení architekta, velké firmy byly ještě v říjnu téhož roku znárodněny a byl vytyčen nový program se silnou sociální tematikou, hlavní důraz v oblasti bydlení byl kladen na výstavbu objektů sociálního bydlení. Zpočátku ve 2.polovině 40.let vznikly stavby, které ještě navazují na meziválečnou tradici avantgardy. Např.byl postaven již v roce 1946 nový obytný soubor třípodlažních nájemních domů od Miroslava Drofy a Vladimíra Karfíka ve Zlíně, stále v duchu typových baťovských domků, s cihlovými

fasády a s rovnou střechou, /Zlín byl do té doby charakteristický pouze výstavbou menších dvoupodlažních dvojdomků a čtyřdomků/. Další nájemní domy, které navazují na funkcionalistickou tradici byly postaveny v letech 1946 – 1948 v Brně – Táboře a v Hradci Králové. V Brně se jedná o pětipodlažní objekty s výraznou sloupovou kolonádou v přízemí od architektů Viléma Kuby, Jiřího Krohy a Josefa Poláška. V Hradci Králové v tomto období vznikl zajímavý obytný soubor Labská kotlina od Josefa Havlíčka, čtyřpodlažní domy jsou ještě navrženy a postaveny v kvalitě bydlení období první republiky. Podélná hmota domů je v horních třech podlažích zvýrazněna výrazným cihlovým obkladem, na bocích vybíhá před fasádu, kde je podepřena sloupy v přízemí, obloženými keramickou mozaikou.

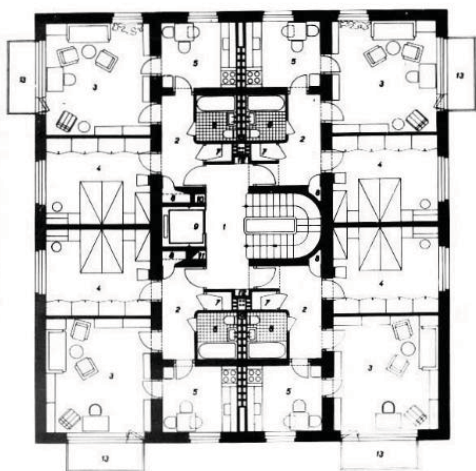


Obrázek 1: Obytný soubor Labská kotlina v Hradci Králové, Havlíček Josef, 1948. Zdroj: Radomíra Sedláková, 20. století české architektury.

V roce 1949 byly i ve Zlíně postaveny nové výškové obytné stavby, které také ještě navazují na předválečnou stavebně architektonickou tradici baťovského města, tzv. Morýsovy domy. Byly postaveny dva osmipodlažní chodbové domy a řada věžových také osmipodlažních domů podle projektu Miroslava Drofy. Fasády jsou tvořeny z cihel, výrazným prvkem je lehká pergola lemující střešní terasu a prefabrikovaná balkónová zábradlí. V přízemí chodbového domu byla školka a ve druhém restaurace. Oba typy výškových staveb byly svým architektonickým charakterem v tehdejší Československu ojedinělé.

Následoval přelomový rok 1948, soukromé architektonické kanceláře musely být rozpuštěny, ještě v listopadu téhož roku byl založen Stavoprojekt jako součást Československých stavebních závodů, do kterého přešla většina architektů. Již roku 1949 bylo vydáno usnesení vládnoucí strany o požadavcích na zprůmyslnění

stavebnictví, aby byla zaváděna unifikace, typizace a standardizace materiálů a prvků hromadné výstavby, a proto vzápětí vznikl celostátní Studijní a typizační ústav v Praze. Tyto změny negativně ovlivnily celkovou výstavbu až do roku 1990. Už priority výstavby v dvouletém plánu se soustředily na hromadnou bytovou výstavbu. Dalším zlomovým bodem byl rok 1953, kdy na 1.celostátní konferenci českých a slovenských architektů byl vydán dokument, který vyzýval k osvojení principů socialistického realismu. Toto rozhodnutí určilo duch výstavby nových částí měst v celém Československu, zejména v nové rozsáhlé výstavbě Ostravy a Havířova v duchu socialistického realismu.

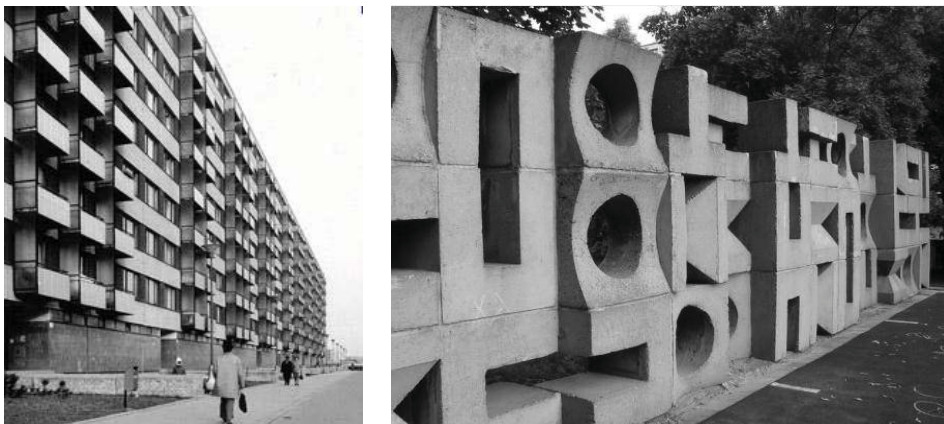


Obrázek 2: Věžový dům ve Zlíně, Drofa Miroslav, 1949 – typické podlaží a pohled.
Zdroj: drofa.com

V rámci diskusí, jak poskytnout odpovídající byty co největšímu počtu obyvatel, se hledaly nové formy bydlení a jedním z možných řešení bylo kolektivní bydlení. Počátkem 50.let došlo i k realizaci dvou kolektivních domů, a to ve Zlíně a v Litvínově.

Hlavním tématem počátku 60.let bylo vyřešit otázky nedostatku bydlení, zejména ve velkých městech. Důležitým ukazatelem bytové výstavby se stalo, kolik se postavilo bytů za rok. Vypisovaly se soutěže pro architekty i pro konstruktéry na nové stavby a technologie z prefabrikovaného betonu. V roce 1961 byl realizován v Brně na Křídlovické ulici experimentální obytný dům, ještě z monolitického betonu od Františka Zounka s osovým modulem nosných příčných stěn 360cm, /tento modul využije Zounek i v koncepci dispozic chodbových domů na sídlišti Lesná/. Přízemí domu není obytné, uprostřed je vnitřní polokruhové schodiště, vnitřní dispozice jsou min.rozměrů, balkóny jsou na fasádu zavěšené. Počátek 60.let pro Františka Zounka také znamená práci, se svým ateliérem ze Stavoprojekty /M.Dufek, V.Rudiš, L.Volák, F.Zounek/, na brněnském sídlišti Lesná, realizovaném v letech 1962 – 1970. Sídliště

Lesná i v celostátním srovnání patřilo mezi nejkvalitnější velké obytné soubory i díky promyšlené urbanistické koncepci, která citlivě zachovala přírodní podmínky a charakter území. Celek měl jednotnou výrazovou koncepci, ať už vyjádřenou v použitých opakujících se materiálech nebo v prostorech. Objekty občanského vybavení, /obchodní centra, školy/, měly prostorná vnitřní atria doplňená o výtvarné prvky. Jako místo pro hry dětí sloužilo před každým domem zpevněné hřiště vymezené zdmi, které byly navrženy výtvarníky. Vznikla tak řada menších výtvarných objektů od známých umělců.



Obrázek 3: Typický chodbový deskový dům na sídlišti v Brně – Lesné a železobetonová stěna oddělující dětské hřiště od volných zelených ploch navržená výtvarníkem Čestmírem Kafkou. Zdroj: archiweb.cz, vetrelciavolavky.cz

3 Individuální výstavba po roce 1945

Po roce 1948 individuální výstavba nebyla podporována, až v roce 1953 byly vymezeny ve vládních předpisech O individuální bytové výstavbě podmínky pro stavbu rodinných domů. Pokud se rodinné domy stavěly podle vzorových projektů vypracovaných Státním typizačním ústavem, bylo možné získat státní půjčku a s možností nakoupit levněji stavební materiál.

V roce 1958 byla vypracována nová řada vzorových rodinných domů, byly určeny velikostní kategorie rodinných domů, byla vymezena minimální obytná plocha, počet osob, maximální užitková plocha a obestavěný prostor a náklady rodinného domu. Období 2.pol.60.let bylo charakteristické liberálnějšími poměry, architekti měli možnost většího kontaktu se západní Evropou, což umožnilo i dosažení větší pestrosti v té době spíše monotónní výstavby, zatímco později v období normalizace se v tomto trendu již nepokračovalo.

V 70. letech došlo ke změně bytové politiky státu k rodinným domům. Byla přijata řada finančních pobídek k rozvoji individuální svépomocné výstavby vlastních rodinných domů. Rozsah rodinné výstavby postupně vzrůstal. V období let 1976 – 80 už činil podíl bytů v rodinných domech v ČSR 23% z celkového počtu bytů. I přes omezení vyplývající z nízkého sortimentu stavebních materiálů, které podléhalo typizaci stavebních prvků, vznikly některé zajímavé stavby rodinného bydlení.

Největší inspirací pro výstavbu rodinných domů byla kompaktní rodinná zástavba zejména ve Finsku a Švýcarsku. Její inspirace se objevují v české architektuře v používání typických vnějších materiálů, /rezné zdivo nebo hnědé dřevěné obklady.



Obrázek 4: 1974, skupina řadových RD na ul. Příkrá v Brně. Foto: soukromý archiv Doc. Ing. arch. N. Menšíkové, CSc. Obrázek 5: 1979 – 81, átriový RD na ul. Zákoutí. Foto: soukromý archiv Doc. Ing. arch. N. Menšíkové, CSc.



Obrázek 6: 1965 – 68, skupina řadových RD. Foto: soukromý archiv Doc. Ing. arch. N. Menšíkové, CSc

4 Seznam použité literatury a pramenů

GORYCZKOVÁ, Naďa. *Slavné vily Zlínského kraje*. 1. vyd. v jazyce českém. Editor Vladimír Šlapeta. Praha: Foibos, 2008, 222 s. ISBN 978-80-87073-08-7.

PECHAR, Josef. *Československá architektura : 1945-1977*. 1. vyd. Praha: Odeon, 1979, 474 s. Sign: TK-A-0199.650.

SEDLÁKOVÁ, Radomíra. *20. století české architektury*. 1. vyd. Praha: Titanic, 2006, 235 s. ISBN 80-247-1940-1.

ŠLAPETA, Vladimír. Česká architektúra od roku 1948 po dnešné dni. *Projekt: revue slovenskej architektúry*. 1993, XXXV., 2/360/93, 3 - 7. ISSN 02855-0454.307.

URLICH, Petr. *Šedesátá léta v architektuře očima pamětníků*. Vyd. 1. Praha: Česká technika - nakladatelství ČVUT, 2006, 303 s. ISBN 80-010-3413-5.

ZATLOUKAL, Pavel. *Česká republika - architektura XX. století: Morava a Slezsko*. 1.vyd. Praha: Zlatý řez, 2005, 332 s. ISBN 80-902-8102-8.