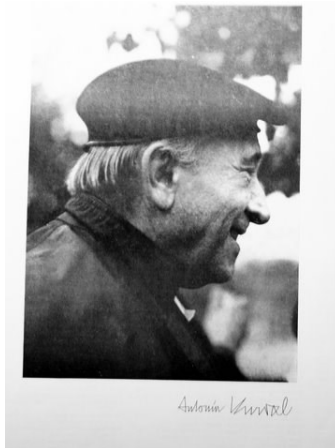


# Prof. Ing. arch. Antonín Kurial

Mgr. Alžběta Korčáková  
Školitel: doc. Ing. Ivana Žabičková, CSc.  
Ústav stavitelství FA VUT Brno



\*22. 9. 1907 Břeclav – † 5. 2. 1983 Brno

## Architekt, profesor architektury na brněnské technice

Prof. Ing. arch. Antonín Kurial se bezprostředně po druhé světové válce stal prvním novým poválečným profesorem a významným pedagogem brněnské architektonické školy. Tato rozporuplná osobnost se na jedné straně dopustila různých přešlapů, obrátů, slabosti... v mezilidských vztazích a morálce, na druhé straně však představovala pro studenty, po politických čistkách 70. a 80. let, jediný významný spojovací most s vysokou profesionalitou prvorepublikové generace architektů, jako byl Jiří Kroha, Emil Králík, Miroslav Kopřiva, Bedřich Rozehnal, Bohuslav Fuchs a další. Ovlivnil celou řadu dodnes tvořících architektů svými promyšlenými pedagogickými koncepcemi, vysokou vzdělaností a náročností, filozofující přemýšlivostí, schopnosti sdělovat, a hledáním budoucích podob architektury. Stal se ve své době nepochybně významným znalcem lidové architektury, teoretikem s elitním duchovním rozměrem, přednášejícím a polemizujícím mimo jiné s myšlenkami Richtera, Patočky, Heidegera, Hegela, Jana Pavla II aj., což v pookupační době tuhé komunistické normalizace bylo na FA VUT v Brně poměrně odvážné. Dne 22.9.2007 by se prof. ing. arch. Antonín Kurial dožil jednoho sta let.

*„Všestranná a rozporná plnost skutečnosti a tužeb života je obsahem našeho myšlení. Trýznivé požehnaní naší industriální, mašinizované a jedovaté civilizace překračující kosmické obzory této krásné a zároveň hrůzné planety naplňuje obavami i nadějemi mysl každého člověka a především architektů – budovatele v tom nejkrásnějším smyslu slova. Pozvedněme i my svůj hlas – ať skončí boje zbraní a zůstane boj myšlenek.“*

*A. Kurial (z příspěvku k XII. Kongresu UIA v Madridu 1975)*

Vliv a dosah jeho působnosti jako teoretika, tvůrčího architekta i pedagoga je tedy široký stejně tak jako rozporuplnost v jeho občanských postojích. Po únoru 1948 byl aktivním členem Akčního výboru na Fakultě architektury. V padesátých letech se podílel na vylučování profesorů Rozehnal, Fuchse a docenta Grima z řad pedagogů VUT. Pak ale v srpnových událostech roku 1968 vášnivě na veřejných shromážděních odsuzoval vpád cizích vojsk jako okupaci.

Upozornil na sebe kulturní veřejnost již v době vysokoškolského studia jevištními výpravami divadelních her Nezvalových a Shawových. Ve 30. letech byly jeho avantgardní projekty výstavních pavilonů se zavěšenými střechami pro výstavu Jižních Čech v Českých Budějovicích považovány za architektonickou utopii. Zůstaly jen v projektu ke škodě architektury. Ve válečných letech, kdy nastaly nepříznivé okolnosti pro plné architektonické rozvinutí, se zapojil do výzkumu a vyměřování lidových staveb organizovaným Českou akademií věd a uměním. Zde získal osobní zkušenosti a poznatky, které mohl zužitkovat o pár let později, a to když byl po osvobození vlasti, už jako přední osobnost naší architektury, povolán jako profesor na brněnskou techniku. Během dvou desetiletí práce se studenty tak uskutečnil obdobnou akci a vytvořil nedocenitelný archiv 3324 staveb lidové architektury Moravy, Čech i Slovenska v měř. 1 : 200 a 1 : 100. 561 vybraných staveb pak zobrazuje podrobně podle jednotné metody fotodokumentačně a geometrickými plány až po detaily v měř. 1 : 1. Od r. 1946 tedy probíhal vědecky i pedagogicky zaměřený výzkum a dokumentace. Způsob a organizace vyměřování, které bylo zařazeno do výuky studentů, mělo z pedagogického hlediska nenahraditelnou výhodu názorného zobrazování prostorové skutečnosti plošnými průměty a poznání účinků optického zkreslení, které má pro výuku architekta zásadní význam. Proti vysloveně papírové výuce má „zpětná vazba“ stavby in natura a jejího vyměřeného plánu přednost názorné komparace. Také nelze pominout ani výchovný moment samostatnosti a osobní zodpovědnosti v práci, jejíž význam přerůstal pouhé školní úlohy. Tato zodpovědnost vedla samozřejmě také k důslednosti. A. Kurial práce svých studentů určitým způsobem korigoval, nedá se ovšem vždy zaručit jejich 100% správnost. Vzpomínky žijících bývalých studentů a asistentů to dosvědčují.

O přínosu Kurialova díla svědčí slova předního uměleckého historika prof. Václava Richtera, DrSc.: *„Prof. Kurial by nebyl moderním architektem, kdyby práci o lidovém stavitelství nezaměřil k dnešku. Nespokojil se jen s objektivistickým historismem a etnologismem, ale přistoupil k materiálu fenomenologicky, tj. zajímal se také o podstatu této lidové produkce a jaký je její smysl pro současnou architekturu. Kurialův výzkum přinesl nejen vědecké výsledky z hlediska památkového a inventarizačního, nýbrž pronikl do hloubky až k základním otázkám lidského budování ve světě vůbec. Poněvadž tzv. lidové stavitelství patří přímo k primárnímu zařizování se člověka ve světě, patří Kurialovy závěry do filozofické orientace dnešní industriální civilizace.“*

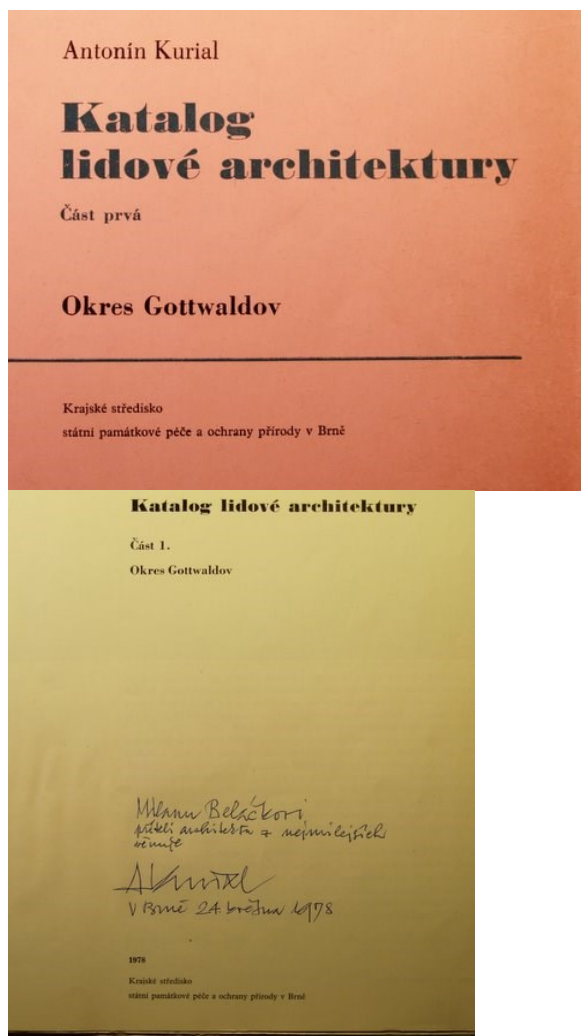
Při své bohaté vědecké práci nezůstal tedy prof. Kurial teoretikem. Mimořádné tvůrčí úsilí věnoval ochraně a péči o kulturní památky. Zpracoval řadu projektů na úpravu historických jader moravských měst, soutěžním návrhem řešil severní předpolí Pražského hradu. Z mnoha návrhů, které nenavazují přímo na historické dědictví, uveďme projekt na památník Velké Moravy v Mikulčicích, a na budovy strojní fakulty VUT v Brně, jejíž prostorové uspořádání je realizováno. Mezi jeho poslední realizace patří pomník J. Krohy.



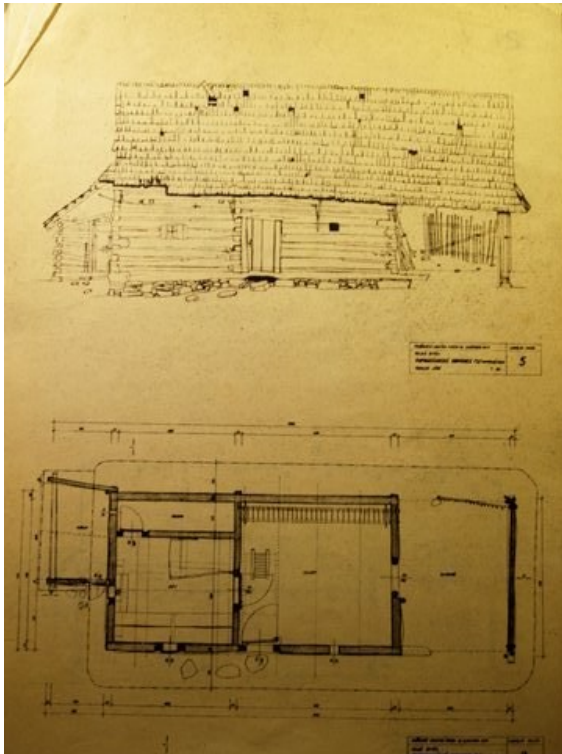
Prof. Ing. arch. Antonín Kurial (foto Jan Hamerský)

Jak již bylo řečeno, v druhé polovině 40. let 20. století profesor Antonín Kurial se svými studenty mapovali (zaměřovali, fotografovali, zakreslovali) lidové stavby, již tehdy rychle mizející z našich vesnic. Vydávání edice, v níž byly tyto památky publikovány po jednotlivých okresech, zpomalilo a nakonec úplně zbrzdilo úmrtí Antonína Kuriala. Vyšlo tak pouze 6 dílů: Gottwaldov, dnes Zlín (1978), Brno-město (1979), Brno-venkov (1979), Blansko (1979), po smrti prof. Kuriala v roce 1983 Uherské Hradiště (1986), a jako dosud poslední Vyškov (1989). Úvodní slovo psali ředitelé různých institucí, na redakci se vystřídali pracovníci tehdejšího Krajského střediska státní památkové péče a ochrany přírody. Koncepce katalogů a jejich grafická podoba zůstala však stejná. Zajímavostí je, že v prvních dílech bylo uvedeno, že středisko vydává publikaci jako účelovou pro služební potřeby. Tento účel postupně slábl úměrně k postupující likvidaci lidových staveb, aby publikace získaly nový účel – dokumentární a badatelský. Podklady pro další díly zůstaly ležet v archivu a přestože se čas od času mluvilo o tom, že by bylo dobré práci dokončit, bylo zejména začátkem 90. let 20. století v publikační činnosti tolik prázdných míst, která bylo potřeba vyplnit, a tolik jiných úkolů, že lidová architektura musela počkat. Dočkala se toho až v novém století, a to v roce 2007. Sedmý díl je věnován okresu Hodonín. Iniciátorkou a autorkou textů k němu je dlouholetá pracovnice památkového ústavu, odbornice PhDr. Věra Kovářů. Vydavatel zachoval grafickou podobu publikace včetně formátu, obohatil publikaci o podrobný obsah, mapu okresu s vyznačením památek, indikačními skicami jednotlivých lokalit a především o anglický překlad.

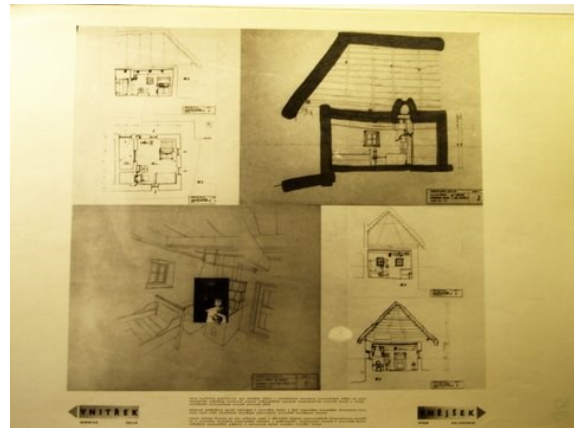
Jméno prof. Kuriala je těsně spjato s dlouholetým, plodným působením na VUT. Jako uznávaná autorita se podílel na profilování stovek studentů architektury na VUT, a i na poli odborné výchovy dosáhl mezinárodního uznání. Řadám studentů a spolupracovníků tak osobitým způsobem a podnětnými přednáškami dokázal předávat své myšlenkové bohatství, umělecká kréda architektonické tvorby u nichž svými sugestivními přednáškami a podnětnými korekcemi položil pevný základ profesionálního zaujetí. Zavedl také mimo jiné ve výuce architektury strukturální modely. Ve svých přednáškách vycházel z Auguste Choisyho, uměleckého historika. Ve své tvorbě se inspiroval lidovou architekturou, podobně jako J. Kroha ve svých projektech. Nevydal ovšem nikdy skripta o lidové architektuře či knihu, jak původně zamýšlel. Antonín Kurial byl velkým nadšencem, měl výborné nápady a měl tak spoustu věcí rozpracovaných. Jeho slabinou bylo, že některé bohužel mnohdy nebyly dotaženy do konce. Zajímal se také o lidovou kulturu jednotlivých národů. V 50. letech měl ve své knihovně mimo jiné americkou knihu o hliněném domě Adobe. Zřejmě jakoby tušil, že by se toto téma „ekolog. architektury“ mohlo stát moderním a prosadit se.



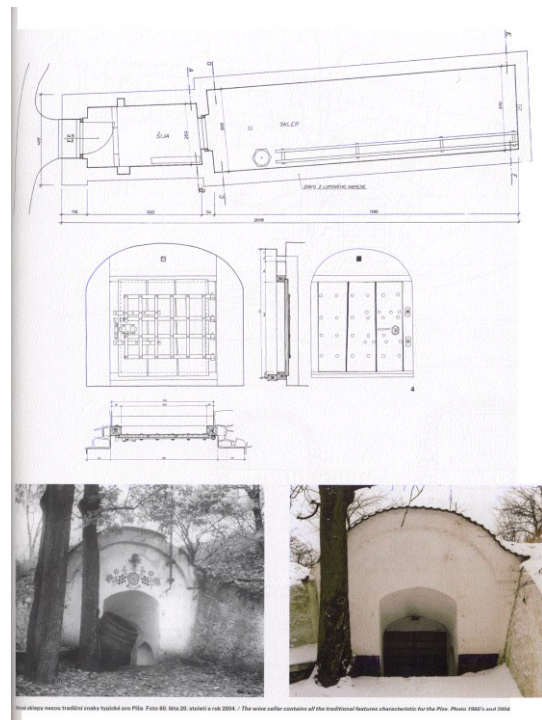
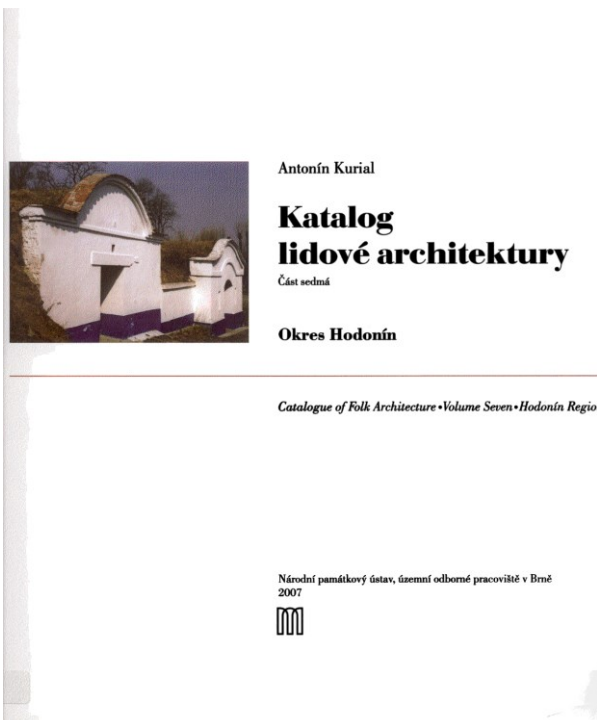
I. část Katalogu lidové architektury. R. 1978.



Zaměření lidových staveb, Popradňanské Kopanice. R. 1947.



Zaměření lidových staveb, Hurbanova Dolina. R. 1947.



VII. (poslední) část Katalogu lidové architektury. R.2007. Ukázka zaměření z r. 1946 a foto ze 60. let 20. stol. a r. 2004 vinného sklepa v Petrově – Plížích.

