

Architekti a text

Ing. arch. Barbora Šimonová
Školitel: doc. Ing. arch. Hrubý Jan Csc.
Ústav teorie FA VUT Brno

1. Úvod

Ve své práci se zabývám textem jako prostředkem ke komunikaci, médiem, které slouží k vysvětlení myšlenek architekta. Text jako autorská či průvodní zpráva je nedílnou součástí návrhu již od jeho prvních fází. Je na osobním rozhodnutí architekta nakolik se v textové části, jež bývá předkládána spolu s grafickou částí návrhu, rozhodne svoje myšlení prezentovat, otevřít, vysvětlit laické i odborné veřejnosti. Další formou textového vyjádření, kterou je možno u praktikujících architektů sledovat jsou texty teoretické. Ne všichni praktikující architekti však píšou tato teoretická pojednání. Architektonickou kritiku psanou teoretiky architektury chci používat pouze okrajově pro dokreslení souvislostí jako pomocný prostředek, ne tedy jako téma hlavní či nosné.

Budu se soustředit na jednotlivé přístupy architektů k textovým formám, pokusím se pochopit myšlení architekta z dvojího pohledu - skrze text a skrze návrh. Tyto úhly pohledu budu mít pak možnost porovnat a zhodnotit tak úlohu (rolí) textu v konkrétních příkladech. Následně bude možné vyvodit obecné závěry platné na sledované vybrané skupině architektů. Tyto závěry by měly reflexivně zhodnotit původní předpoklady a disponovat schopností klást si další otázky - např. úloha textu jako vyjadřovacího prostředku v práci současného praktikujícího architekta, úloha textu ve vztahu k odborné či laické veřejnosti, ve vztahu ke společnosti, úloha textu jako zpětné vazby či sebereflexe v práci architekta.

2. Formy a role textu v architektuře obecně

Textem rozumím uskupení slov, které dohromady tvoří nějakou výpověď. Slovo text se používá pro psané výpovědi.

Texty, o které se ve své práci budu zajímat, jsou texty, jež píšou praktikující, žijící architekti. U jednotlivých textů budu analyzovat jejich formu a roli. Forma textu se mění v souladu s vývojem architektonického návrhu od stručného vyjádření podstaty myšlenky až po komplexní výpověď. První slova, jimiž definujeme podstatu konceptu, poznámky k myšlenkám, se postupně rozvíjí přes autorské a souhrnné technické zprávy až ke závěrečné syntéze v podobě například knihy. Role textu je vyjádřením vztahu mezi textovou částí a vlastním návrhem.

Z daného vymezení vyplývá krátký přehled textových forem a také jejich rolí:

Forma 1: poznámky, hesla, klíčová slova – schematické vyjádření podstaty návrhu

Role 1: jednoduché jednoslovné či jednovětné sdělení, možnost snadné identifikace s návrhem, vystižení podstaty, negativněji také reklamní slogan

Při navrhování používá architekt text už od prvních počátků - tedy skic, které opatřujeme poznámkami. Hodnotu, obsah, výpověď těchto poznámek však nelze bez skicovaného čísta, text tedy ještě neplní svou definici. Respektive přesněji neplní svou

definici pokud není doplněn o další formu výpovědi. Společně se skicou naopak může tvořit výpověď jasnou. Tato fáze je však přesto jednou z nejdůležitějších pro návrh i pro budoucí formy textu k návrhu, protože zde vybíráme základní slova – hesla, které popisují koncepci návrhu, tedy jeho podstatu. Chceme se vyjádřit velice přesně a jasně, říci pouze jednu větu, jedno slovo, návrh postihnout, zároveň i vyvolat dojem, pocit. V této fázi je text souborem hesel. Vyvolává představy, impresie, manifestuje, odhaluje, dodává významy, jež bychom neviděli. A zejména nechává prostor pro fantazii, představa bude odlišná dle odlišnosti každého z nás, přestože s textem bychom možná všichni souhlasili, některé z jednotlivých představ by nám mohli připadat i protichůdné.

Příklady - stavby takto přímo pojmenované autorem:

New Work – Svatopluk Sládeček

kamera, robot, láhev, větrník, věneček



sfinga, monitor, pulec, kšiltovka, kovboj



OK Plan – Luděk Rýzner – rodinný dům Plecháč

HŠH – RD Pszczolkovi - mřížka, kvádr z 24 krychlí

A69 – DŮM EggoO – výřez ovoidu

HŠH – dům s oknem, Mnichovice

A69 – dům plot, Cheb

Lennox architekti – rodinný dům Šnek

Příklady příliš zobecněné – možné zaměnit:

Zdeněk Fránek - betonový dům, u Prahy

Makovský a partneři - liaporbetonové domy

Mutace formy 1

Často dochází ve světě architektury k jevu, kdy realizovaná či navržená budova je přezdívána, respektive dostane přezdívku ať již od laické či odborné veřejnosti. Ve většině případů je to zachycení podstaty vnějšího vzhledu, ironické, posměšné, či vtipné, mnohdy nepravdivé. Dům je tak „pojmenován“. Původní

textová forma 1 (vystižení konceptu, idee) zmužovala do vystižení podstatné vnější vlastnosti, vzhledu. Nemůžeme mít mnohdy za zlé, pokud je takto koncept nastaven. (i negativní reklama je reklama)

Příklad: Jan Kaplický – návrh na Národní knihovnu - chobotnice

Forma 2 : autorská zpráva - popis východisek, koncepce návrhu, vysvětlení myšlenky celku

Role 2 : autorská zpráva je již plnohodnotným popisem koncepce navrženého. Tato forma textového vyjádření je neodmyslitelnou součástí návrhu od fáze studie. Dle autorské zprávy, která je příběhem o navrhovaném, lze získat základní představu o podstatě návrhu. Takový text má za úkol být komplexní, objasnit všechny zásadní myšlenky návrhy, vztahy, vymezení. Autorská zpráva také vysvětluje skutečnosti, které nejsou z grafické části patrné, nebo vzhledem k fázi projektu ani patrné býti nemohou. Popisuje princip budoucích řešení.

Otázky: Lze textem popsat vše? Lze utvořit pomocí autorské zprávy komplexní dojem o tom, jak návrh vypadá, co vyjadřuje? Lze zpětně z textu materializovat návrh? Jak architekti své autorské zprávy píšou? Sdělují čtenáři i více než jen popis navrženého?

Forma 3 : souhrnná technická zpráva - spolu s průvodní zprávou je textovou částí projektu pro uzemní rozhodnutí, stavební povolení, provedení stavby, má vyhláškou stanovenou strukturu

Role 3 : komplexní popis návrhu včetně všech technických řešení

Souhrnná technická zpráva je komplexním rozšířením autorské zprávy do všech detailů, její skladbu upravuje vyhláška stavebního zákona, k jednotlivým bodům je popsán systém řešení včetně detailních informací a zásad při realizaci. Projekt doplňuje a je podstatným prvkem při vykonávání veškerých kroků vedoucích k realizaci stavby

Forma 4 : soubor textů, návrhů - kniha

Role 4 : celkový vzhled do koncepcí, myšlenek a návrhů autora, možnost porovnání, v teoretické textové rovině by měla přinášet více než pouhý součet. Autor se snaží o komplexní komunikaci, představení, objasnění jeho díla. Ziskem by mělo být pochopení v určitém okamžiku. Výběr i forma subjektivní, na volbě autora, nemusíme očekávat možnost zpětného vizualizování.

3. Příklad

Pro příspěvek jsem vybrala jeden z příkladů pro nástin analýzy. Závěr bude tedy ovlivněn tímto výběrem a bude pouze pro tuto konkrétní situaci.

HŠH Architekti, Rodinný dům Pszczolkovi, Beroun, Česká republika, 2001-2004

Text autorů a rozbor textu bez přihlídnutí k dalším možným vysvětlením ze strany autora a bez vztahu k samotnému návrhu.

Forma 1- poznámky, hesla, klíčová slova – schematické vyjádření podstaty návrhu

Mřížka, kvádr z 24 krychlí

Forma 2 – autorská zpráva

Podrobnější rozbor formy 2, pro přehlednost je autorská zpráva je rozčleněna na části.

Text- část 1

Vila stojí v západní části Berouna na jižním svahu, odkud je krásný výhled do okolní krajiny. Nachází se v oblasti nové výstavby rodinných domů, od kterých se neodlišuje pouze svou vizuální stránkou, ale i větším pozemkem a především majiteli stavby.

Rozbor část 1

Popis urbanistické situace je standardním formálním oddílem. Za zmínku stojí vymezení domu vůči okolí – vizuálně, pozemkem, majitelem. Z textu je patrná jasná zpráva – v okolí není na co navazovat, dům nemá s okolím nic společného (klienti nejsou běžní konzumenti pořizující si katalogový dům)

Z úvodu můžeme usuzovat, že pokud dům není kontextuálně spjat se stávající zástavbou, zřejmě se oproti ní výrazně vymezí, což bude součástí celého konceptu. Zde mám ještě velké množství možností, jak by se mohl dům s takto vymezeným vztahem vůči okolí prostorově utvářet (neviditelnost – v terénu, vymezení za zdí – atrium, výrazná jasná hmota- geometrická forma)

Text- část 2

Objekt je navržen jako prostorová struktura - mřížka - složená z 24. krychlí. Každá krychle představuje samostatnou objemovou jednotku, které je podle potřeby určena funkce. Jednotlivé místnosti jsou definovány polohou a počtem obsažených polí v pomyslné prostorové šachovnici. Do této abstraktní struktury je organizován provoz rodinného domu. Čtvercová pole jsou podle potřeby vymezeny pevnými nebo posuvnými stěnami. Ty respektují základní strukturu a jsou vkládány do rastru 3 x 3m. Pole se od sebe neodlišují a jejich charakter je určen pouze jejich náplní. Vertikální propojení některých krychlí umožňuje lépe pozorovat a vnímat geometrickou strukturu vily.

Rozbor část 2

Vymezení prostorové struktury ve vztahu k vnitřní funkci. Objemové jednotky neobsahují žádný vzájemný vztah kromě vnitřní funkce. Prostorově tedy není dům hierarchizován, ale nakrájen dle objemových obsahů. Dům avizovaně neobsahuje žádné vazby k okolí, orientace není zásadní.

V tomto bodě textu máme jasnou představu o podstatě konceptu, přesně definovaná prostorová mřížka je vyplňována dle potřeb klienta. Důležitost není kladena na přesné vymezení konkrétní hmoty domu, ale na přesné vymezení rastru. Konceptu neubere na síle, pokud bude rastr přibývat či ubývat v jednotlivých směrech, za předpokladu že celek bude kompaktní. Dům by mohl být i věží, renesanční vilou.

Text- část 3

Stavba je řešena jako montovaný ocelový skelet s výplněmi z betonu a skla. Jedná se v podstatě o malý panelák s nosným modulem 3 x 3 x 3m. Není zde žádná hlavní fasáda, žádná hierarchie - všechny části se pojí dohromady stejným systémem. V celém objektu jsou eliminovány chodby. Místnosti jsou spojeny různým způsobem, a vytvářejí tak prostorovou bohatost, což také poskytuje pravou flexibilitu

v užívání. V prostorové síti se může jak architekt, tak i klient pohybovat velmi svobodně. Výsledek nemusí být natolik přísný, jak je prezentováno na našem domě. Architekt může definovat pouze základní prostorovou síť, do které se posléze ve spolupráci s klientem budou vkládat a utvářet místnosti, a tím i prostory. Dům nabízí i v budoucnu proměny podle potřeb uživatele.

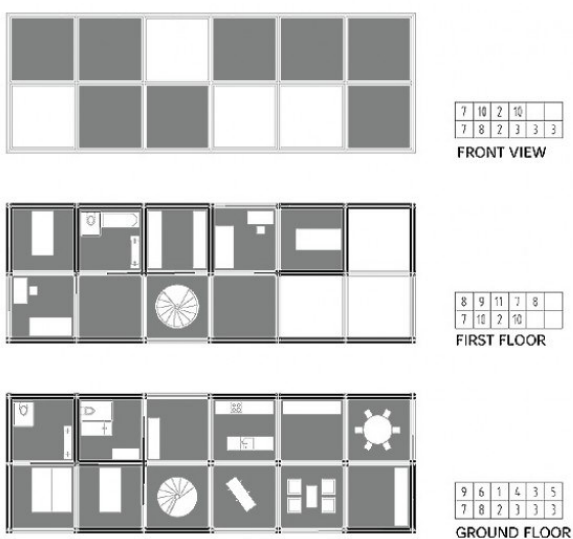
Rozbor část 3

Popis konstrukčního řešení je nedílnou součástí textu o návrhu či realizaci. Pravidlem však není přímá souvislost koncepčního řešení s návrhem nosné konstrukce. Architekt potvrzuje svou myšlenku odpovídajícím návrhem nosné struktury. Potvrzuje se teze o neexistenci hierarchie (konstrukční i prostorové). Také je potvrzena teze o možnostech daného systému, dům může být jednoduše hmotově, tvarově, prostorově měněn v rámci systému přidáváním jednotlivých jednotek. Konkrétní výřez nemusí být konečným řešením. Tato koncepce vyvolává otázku maximálního možného rozsahu rastru. Jak velký by mohl být dům založen na této prostorové síti pokud by jednotlivé jednotky odpovídaly žádané funkci. (pozn. Forma 3 není součástí příspěvku)

Závěr

U konkrétního případu textu obsahově forma textu 2 potvrzují abstrahované sdělení formy 1. Abstrakce obsahového sdělení textu pro další možné srovnání s jinými stavbami stejných tvůrců či se stavbami jiných tvůrců téže generace: dům nemusí obsahovat žádnou vazbu na místo, ve kterém je postaven (orientace ke světovým stranám je řešena pouze uvnitř rozmístěním funkcí). Koncept je systém, konkrétně systém pravidelného rastru, prostorová síť, řád ve všech směrech, není ve smyslu konceptu ohraničen. Hierarchie prostorů není, hierarchie obecně není pro systém podstatná, neexistuje

Architekt se v textu zabýval teoretickým přesahem své práce, obecně principem prostorové sítě a jejími možnostmi, přestože ve stavbě samotné nejsou tyto navazující možnosti použity a nemusel by je tedy vysvětlovat. Pro obecné použití si můžeme z textu odnést zejména vysvětlený pojem prostorové šachovnice.



Forma 4: Výstava Prostorový dům, katalog k výstavě Prostorový dům.

Role 4: Výstava a následně katalog představila kolekci projektů, na nichž architekti zformovali a rozvíjeli různé prostorové úvahy. Kromě prostorové struktury – mřížky, například také vkládání a vybírání objemů. Rozšíření na více příkladů práce s prostorem vede k možnosti definování pracovní metody, otevření diskuze o práci s prostorem, abstraktní náhled na téma, představení odborné i laické veřejnosti.

4. Závěr

Rozčlenění architektonických textů dle forem a následné posouzení jejich rolí má sloužit jako návod na vhled do uvažování soudobých praktikujících architektů s přesahem na možná zobecnění a celkovou orientaci v soudobých problémech ve vývoji architektonických koncepcí, objasnění postupů myšlení, či předpokládaných postupů myšlení architektů. Výsledkem by mělo být poučení se z těchto postupů a definice důsledků z nich vyplývajících pozitivní či negativní. Takto definovaná struktura bude mít schopnost aplikace na jiné (další) skupiny architektů v jiném časově vymezeném úseku při použití stejných principů či metod. Texty by měly otevírat prostor pro diskuzi či domluvu architekta s jeho okolím, klientem, veřejností, pomocí objasnění základních principů, přístupů k jednotlivým částím tvorby a k celkovému pojetí architektonického díla. Důležitým aspektem je také pochopení různých priorit tvůrce při samotném počátku zrodu budovy či textu.

5. Otázky k diskuzi o příspěvku

Může každá autorská zpráva vyhrát soutěž, ale každý návrh nikoliv? Lze jazyk architektury promítnout do jazyka, ve kterém se vyjadřujeme? Jak záleží architektům na tom, zda jejich text vyjadřuje přesně, co chtěli říci? Pokud lze generovat trojrozměrné objekty na základě sémantické analýzy textů v angličtině, tak jak by vypadaly takto vizualizované návrhy dle autorských zpráv? Pokud dnes, ve světě digitálních technologií, nemůžeme zcela vidět celý koncept, pak jednotlivé části musí mít jasná hesla? Čím lze vysvětlit stoupající význam role textu v současném umění? Jak stárne text o architektuře?

Výsledek: Zprostředkování znalosti a zlepšení vědomí o architektuře.

Zdroje: www.hsharchitekti.cz, www.archiweb.cz, www.e-architekt.cz, Petr Burian-Petr Hájek-Tomáš Hradečný-Jan Šépka, Prostorový dům/Space House. Galerie Jaroslava Fragnera, Praha 2000.