

# Formy bydlení a ubytování studentů vysokých škol

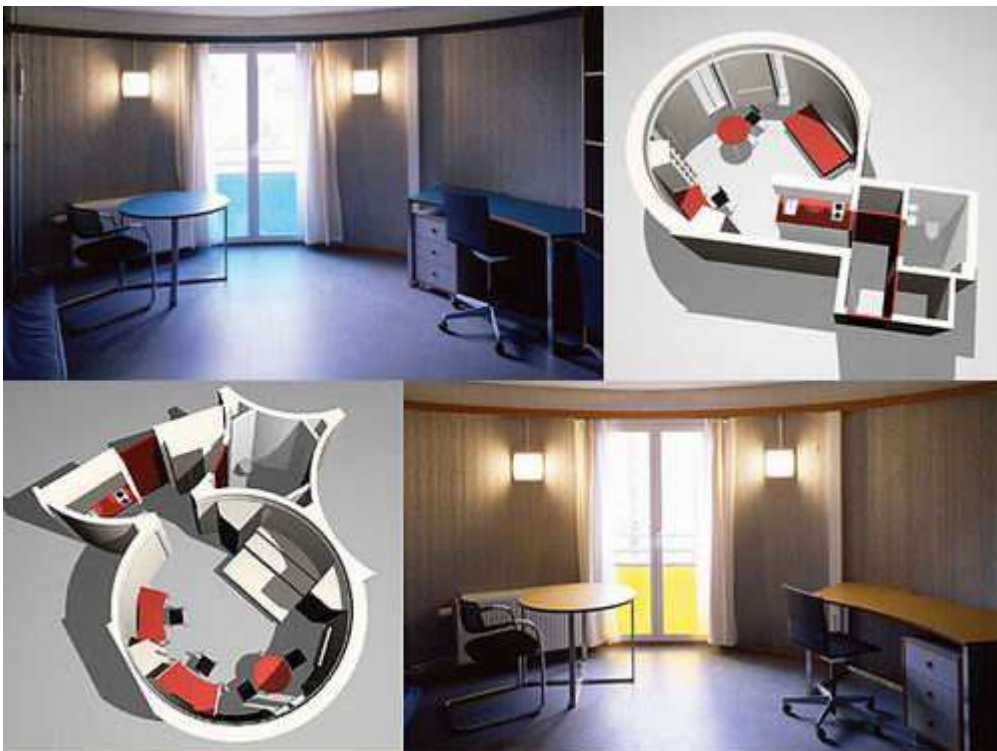
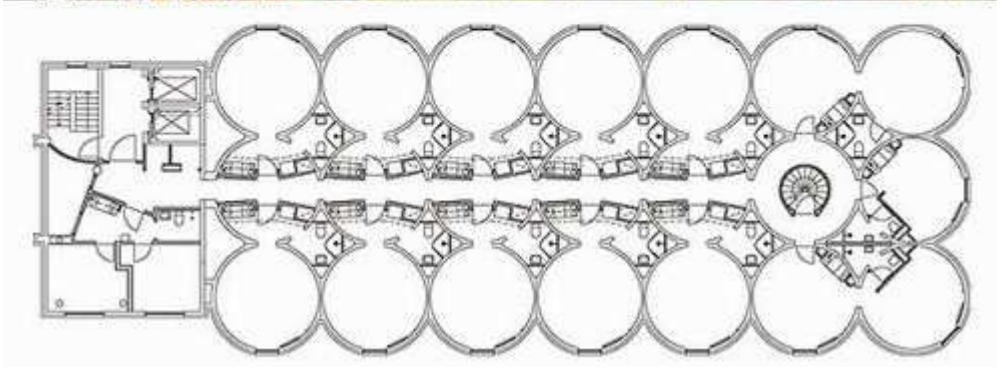
Ing. arch. Jan Velek  
Školitel: Doc. Ing. arch. Dagmar Glosová, CSc.  
Ústav UN 1

## 1. Úvod:

Jako předmět své doktorské práce jsem si na začátku zvolil obecné téma bydlení studentů. V předchozích ročnících studia jsem se zabýval intenzivní analýzou této problematiky, zkoumáním různých forem a možností ubytování zejména vysokoškolských studentů. Moje práce si klade za úkol naznačit možné varianty vývoje jak forem ubytování, tak odhad výhledových kapacit, nezbytných pro rozvoj vzdělávání v České republice a to jak ve veřejném, tak i soukromém sektoru. Kromě logického směřování výzkumu na formy bydlení a ubytování vysokoškolských studentů, se do popředí mého zájmu dostaly ještě dvě další nosná témata disertační práce: vliv této početné skupiny studentů na danou lokalitu, její kladné a záporné přínosy pro okolí. Dále jsem se intenzivně zabýval stavebně-technickými trendy v navrhování ubytovacích zařízení pro studenty, zvláště s ohledem na dynamicky se měnící tepelně-technické požadavky na výstavbu. Tento zájem dále zpracovávám v přílohách disertační práce jako analýzu stávajících zařízení pro studenty, s uvedením několika významných a architektonicky výjimečných staveb převážně z evropské stavební produkce.

Bydlení či ubytování vysokoškolských studentů si nese v podtextu také silnou sociální problematiku, často se překrývá s jinými oblastmi architektonického zájmu, jako například první bydlení mladých lidí, či internátní ubytování. Je třeba zdůraznit, že přestože jde pouze o přechodnou dobu řešení problematiky bydlení, jedná se z pohledu studentů téměř vždy o delší časovou periodu, v závislosti na délce studia často i přes šest či více let. Sociologické vymezení cílové skupiny na vysokoškoláky do jisté míry ohraničuje okruh uživatelů i z pohledu architekta a nároků na obytné prostředí. Prezentuji i strukturu frekventantů z hlediska typů a stupňů škol, průměrné věkové skupiny, podle pohlaví, což ale blíže nespecifikuje jejich nároky na obytné prostředí a komfort. Do nároků těchto studentů se totiž zřetelným způsobem propisují zvyklosti jejich rodičů, týkající se jak názorů, tak požadavků na bydlení. Velmi dobře se dají na statistických tabulkách\* prokázat požadavky vysokoškolsky vzdělaných rodičů na potomky, ohledně vzdělání. Stejnou závislost bych si dovoluji predikovat i u nároků na obytný standart.

\*V roce 2004 byla uveřejněna docentem Petrem Matějů, vedoucím projektu „Výzkum studentů prvních ročníků vysokých škol v České republice“, zpráva pod publikačním názvem „Studium na vysoké škole 2004“, která podrobně mapuje bydlení studentů veřejných i soukromých škol. Tato zpráva dává komplexní přehled tematiky vysokoškolského studia v České republice, velmi podrobně analyzuje a přehledně zpracovává celou vysokoškolskou problematiku, včetně bydlení a stravování studentů. Dává nejucelenější přehled zpracovaný pro ČR v posledních dvou desetiletích



**Příklad studentského ubytování - Grünerløkka Silo, Oslo Norsko**  
HRTB AS Arkitekter MNAL (<http://www.hrtb.no>), Mobiliář: Ingrid Løvestad,  
Barevné řešení fasády: Lykke Frydenlund (zdroj reporyje.com, TvujDum.cz)

# Zahušťování města: mezi realitou a utopií

Ing. arch. Miroslava Zadražilová  
školitel: Doc. Ing. arch. Naděžda Menšíková, CSc.  
Ústav navrhování I.

## 1. Úvod

"Během roku 2008 bude poprvé v historii ve městech žít 50% obyvatel světa, (...) Všechny populační růst bude prakticky absorbován urbáními oblastmi rozvojových zemí, jejichž populace se má zvýšit z 2,4 miliard v roce 2007 na 5,3 miliard v roce 2050. Městská populace rozvinutých zemí se bude zvětšovat jen mírně, z 0,9 miliard v roce 2007 na 1,1 miliard v roce 2050"<sup>30</sup>

V české republice bude podle této předpovědi dokonce růst obyvatel ve městech stagnovat. Nezávisle na růstu obyvatel však stoupá jejich prostorová náročnost. Souvisí to jednak s vyšší ekonomickou silou obyvatelstva, ale i se změnami v rodině, jako je zvyšující se rozvodovost, bydlení mladých lidí odděleně od rodičů, „singels“ apod., které vedou ke zvýšení počtu domácností a tedy i bytů a zastavěné plochy. Zatímco se počet lidí žijících v ČR od roku 1930 do roku 2001 nezměnil, počet domácností se zvýšil o padesát procent a zastavěná plocha se téměř zdvojnásobila. Města se rozvolňují a kolabují pod dopravním zatížením.

## 2. Vizionáři 60.let

Snaha řešit problém přelidnění velkoměst se v novověku táhne od průmyslové revoluce. V ideálních vizích sociálních utopistů 19. stol. nebo u modernistů se však počítá s výstavbou nového města (buďto na zelené louce nebo na místě zbořených částí starých měst). Ale až v šedesátých letech pozornost směřuje zpět do centrálního města. Yona Friedman ve své stati *10 principů stavební činnosti v městském prostoru* říká: „Nové město musí být zintenzivněním stávajících měst.“ Architekti nenavrhují pro novou ideální společnost, ale pro takovou, která tu už je. Megastrukturalisté<sup>31</sup> nacházejí prostor pro zintenzivnění města v jeho třetí dimenzi.

Prostorová města Yony Friedmana jsou čistě geometrickou strukturou postavenou na pilířích, která se ve formě mřížky napíná přes stávající městskou strukturu nebo nad zemědělskou krajinou. V této struktuře se pak spontánně, podle potřeb a možností uživatelů, vyvíjí jednotlivé čtvrtě složené z buněk. Podle potřeby mohou být v rámci let i desetiletí přestavěny a obytné čtvrtě se mohou změnit v obchodní, parky na parkoviště a naopak. Město je drženo pohromadě pouze základním rastroem. Stejně tak Constantův New Babylon je vyzdviženou platformou, na které se město realizuje až svými obyvateli.

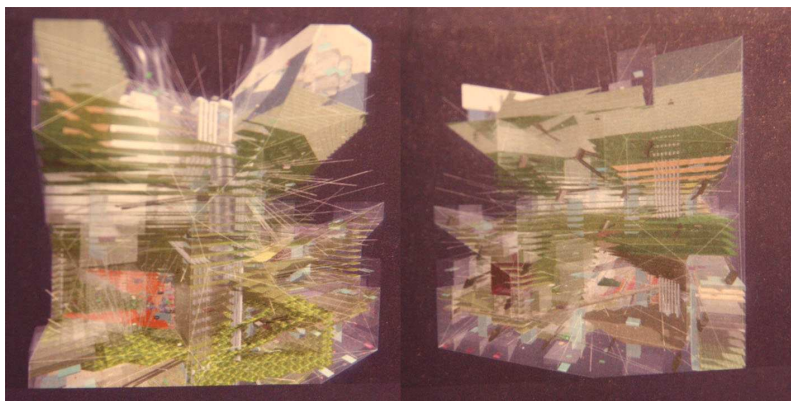
30 United Nations, World Urbanization Prospects 2007

31 Pojem megastruktura zavedl roku 1964 Fuhimiko Maki ve své knize *Investigations in Collective Form* a definuje ji takto: "Megastruktura je velká prostorová konstrukce, ve které jsou všechny funkce města nebo jeho části ... V určitém smyslu je člověkem vytvořeným přínosem ke krajině. Je jako velký kopec na kterém vyrostla italská města." Ralph Wincoxon v knize z roku 1968 *A short bibliography on Megastructures* upřesňuje: Megastruktura je "1. konstruována z modulárních jednotek, 2. dimenzována pro velké a "neomezené" rozšíření, 3. prostorová konstrukce, do níž mohou být vestavěny, vloženy, zavěšeny menší strukturální jednotky (prostory, domy nebo stavby jiného účelu) poté, co byly prefabrikovány na jiném místě, 4. prostorová konstrukce, která má značně delší životnost než malé jednotky v ní usídlené."

Poměrně brzy však podlely vize megastrukturalistů kritice spočívající především v neschopnosti obyvatel identifikovat se s megastrukturou.<sup>32</sup> Megastruktury v této podobě se poměrně záhy po svém vzniku dostaly na okraj zájmu. Kenneth Frampton v knize *Vývoj architektury ve 20. stol.* Píše: „Tak se v určitý okamžik objevují speciální myšlenky, jsou rozvíjeny a po určité době zmizí v zapomnění, aby se později ve změněné formě opět objevily.“

V dnešní době se zájem o vizionářské projekty 60. let zvyšuje a megastruktury jsou mezi architekty opět aktuální. A to nejen v jejich exportu především do Asie, která svými společenskými i politickými podmínkami vytváří pro vznik megastuktur příhodnější podmínky, než tomu bylo a je v demokratické Evropě. Můj zájem však směřuje právě do Evropy a k pokusu najít ohlasy myšlenek 60. let ve smyslu zintenzivnění stávajících měst ve třetí dimenzi. Jak se megastruktury po svém znovuobjevení pro Evropu změnily?

### 3. The 3D city - Cube



MVRDV, *The 3D City\_Cube*

Architektonická kancelář MVRDV, která na zahuštění a intenzifikaci města založila své hlavní myšlenky, ve své knize KM3 představuje projekt ideálního města pro 1 mil. obyvatel. Jedná se o krychli velikosti 5x5x5 km. Jednotlivá města by byla rozvrstvena po celé Zemi v ortogonálním rastru 100x100 km. Populace celé planety by v takovém případě mohla činit 5100 miliard obyvatel, což je 800 krát více než nyní. Sami si jsou však vědomi utopičnosti tohoto projektu a neskrývají to. Skutečné město potřebuje mnohem více ingrediencí, než se v projektu Cube skrývá, jako např. sociální, psychologické, kulturní hledisko. Jde jim především o to, lehce provokativní formou upozornit na problémy nefunkčnosti stávajících měst, která se rozrůstají do okolní krajiny a nejsou schopna do sebe pojmout vzrůstající množství obyvatelstva. Cube má být manifestem urbanismu používajícímu třetí (či čtvrtou) dimenzi. Je to město, kde "nahore a dole je stejně důležité jako vlevo a vpravo, vzadu a vpředu."<sup>33</sup> V čem se však projekt významně liší od prostorového urbanismu 60. let je to, že mu jde především o naprostou soběstačnost města a o absolutní nezávislost na okolní krajině. Ta se nachází všude mimo krychli. Součástí města jsou nejen jeho energetické zdroje, ale i zdroje potravy – zemědělství, produkce kyslíku - lesy, apod. Cube je členěna osvětlovacími kužely pro zajištění dostatku světla pro různé druhy

32 Jürgen Joedicke roku 1967 v úvodu zvláštního čísla časopisu *Bauen+Wohnen - Stadtplanung. Experimente und Utopien* píše: "Je zřejmé, kolik významu bylo poskytnuto technologii, dopravě, mobilitě, bytu a zahušťování. Ovšem otázka, jak se člověk žijící v těchto superstrukturách má zařadit, jestli je vůbec člověk schopný se s touto formou bydlení identifikovat, položena nebyla. Vzdá se člověk svých představ a přání, která jsou po staletí relativně konstantní, aby žil v tomto světě? Dá mu tento svět to, co potřebuje?"

33 MVRDV, KM3, s.420



plodin, na jejichž definici bylo vynaloženo značné množství síly. V době rozvoje indoorového zemědělství se zdá být tato snaha téměř marná. Důležité na tomto projektu však je, že volný prostor – tedy zemědělská krajina, lesy a vzdušné proudy se stávají součástí města.

#### 4. La ville spatiale

Zemědělství jako součást města se objevila i u Freidmana: „Ve velkých městech musí být místo průmyslu zemědělství. Městský zemědělec je společenskou nutností.“<sup>34</sup> Jeho prostorové město se vznáší nad zemědělskou krajinou a tvoří domov, společenské a kulturní zázemí zemědělce. Friedman chce vysvobodit zemědělce z jeho izolace na venkově a v prostorovém městě mu nabízí stejné životní podmínky, jaké má obyvatel města. Ačkoli tato myšlenka může budit dojem, že patří do kategorie sociálních utopií, pokud se podíváme na současný stav měst a venkova, musíme konstatovat, že zemědělec vystoupil ze své izolovanosti. Došlo k tomu ale naopak, zemědělec neodešel do města, ale městské obyvatelstvo jej "osvobodilo" exportem městských vzorců chování na venkov.



Yona Friedman, *Paris spatiale* - Duncan Lewis, Huerta m3  
MVRDV, 3D Huerta - Eckhardt Schulze-Fielitz, Raumstadt

O 40 let později píše Dietmar Steiner, ředitel muzea architektury ve Vídni, v předmluvě v katalogu k výstavě Sociópolis<sup>35</sup>: „Je čas (...) nevnímat město jenom jako metaforickou krajinu, ale konkrétně a reálně zahrnout agrikulturu do městské struktury.“ Hlavní ideou projektu je vytvořit městskou čtvrť, která spojuje kvalitní bydlení za příznivou cenu, vytvoření městských struktur umožňujících harmonické soužití různých sociálních vrstev, využívání principů udržitelnosti a zachování zahrady, která vytváří identitu regionu. Možná právě požadavek zachování někdy až stoprocentní plochy sadu při současném využití pozemku různými funkcemi vedl

34 10 principů stavební činnosti v městském prostoru, 1962

35 Sociópolis je projektem na výstavbu nové čtvrtě ve Valencii, na kterém se pod vedením Vincenta Gualarta podílí několik významných světových architektonických kanceláří

architekty k využití třetí dimenze a koncipování objektů tak, že se veřejný, či otevřený prostor nachází i výše než jen na terénu, jak je tomu v tradičním městě zvykem.

Projekt Duncana Lewise (Scape Architecture) *Huerta m3* na první pohled evokuje prostorové město Yony Friedmana. Objekt se vznáší ve výšce 7,5m nad sadem s pomerančovnicemi. Na horní rovině se nachází tzv. kemp, jak jej autoři nazývají. Jsou zde uspořádány všechny obytné části. Soukromé ložnice jsou umístěny pod touto rovinou a jsou přístupny soukromými schodišti. Na úrovni terénu se pak nachází ještě společenské prostory a ekumenické centrum. Sami obyvatelé by si pak měli dotvořit své vlastní obytné prostředí.

Mizí zde tedy mobilita, typická pro šedesátá léta. V rámci totální mobility nemohou být vytvořeny fungující sociální vztahy a tedy ani fungující město. Mizí i nadšení z toho, že člověk je sám schopen tvořit si kvalitní životní prostředí a uzpůsobovat si ho svým požadavkům. Dům už není dělen na primární strukturu, která je definovaná architektem) a sekundární strukturu (která vzniká spontánně), ale vytváří určitý pevný rámec, který jasně vymezuje soukromé a veřejné prostory. Teprve v rámci tohoto sociálního vymezení vzniká prostor pro kreativitu obyvatel.

Projekt MVRDV *3D Huerta* je založen také na podobném principu. Do základní struktury jsou vloženy buňky různých funkcí (byty, mateřská školka, restaurace), a to tak, že vytváří jakousi porézní hmotu, skrze kterou prostupuje světlo do všech podlaží a umožňuje tak růst pomerančovniců. Domy jsou mezi sebou propojeny rampami a schodišti. Veřejný život se má odehrávat jako "sociální špagety".

## 5. Highrise of Homes

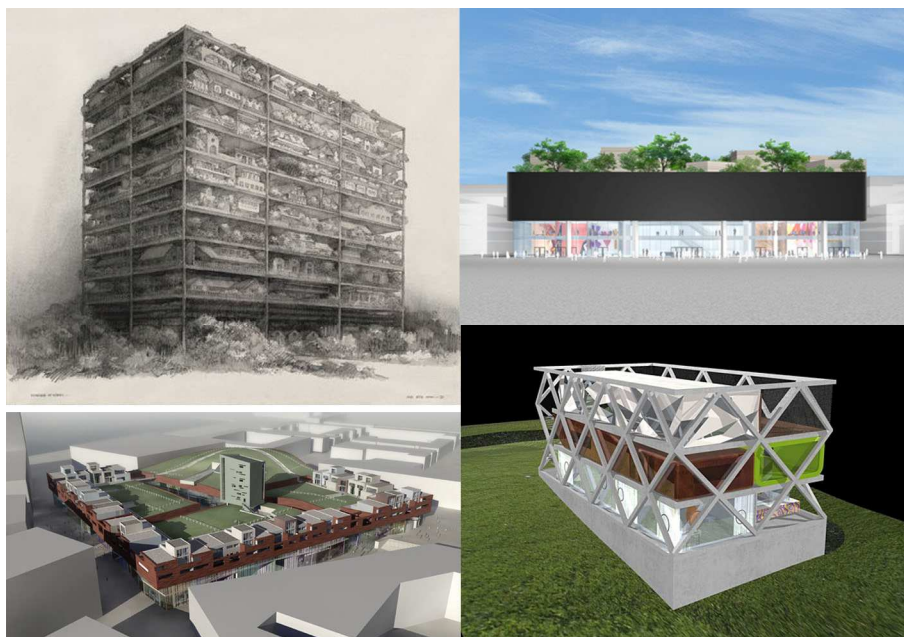
Reakcí na rozrůstající se americká města formou urban sprawlu je projekt *Highrise of Homes* z roku 1981, který navrhl James Wines z americké skupiny SITE<sup>36</sup> vytváří pouze primární strukturu. Jedná se o vertikální zmnožení pozemku, kde každý může již zcela nezávisle na architektovi vytvořit svůj vlastní sen o rodinném bydlení. Pokud projekt budeme chápat jako megastrukturu, potom zde autor vytváří pouze primární strukturu, tedy konstrukční rámec. Je to rezignace na sekundární strukturu, tedy na životní prostředí jednotlivce, které si bude vytvářet sám nebo s pomocí jiného architekta. Je to kompaktní suburbie. O projekt dokonce projevil zájem jedna developerská společnost, realizace se však neuskutečnila.

Myšlenka znásobení pozemku není nová. V roce 1909 se v americkém časopisu *Life* objevil obrázek nesoucí 84 úrovní s venkovskými domy. Proběhlo to však mimo zájem architektů, pouze jako karikatura v lifestylovém magazínu.<sup>37</sup>

---

36 Sculpture in the Environment

37 Koolhaas, Tříšticí New York, s.65



James Wines, *Highrise of Homes* - Hosoya Schaefer Architects, La Rinascente  
 Christian de Portzamparc, De Citadel - HŠH, Bytový dům v Brně

Vytvoření platformy ve výšce, která je zdvojením pozemku, a vytváří tak půdu pro výstavbu rodinného bydlení, bylo použito v několika současných projektech.

Vídeňské Compact City architektonické kanceláře BUS Architektur bylo realizováno v roce 2002. Na téměř hektarovém pozemku je smícháno velké množství různých funkcí (bydlení, ateliéry, dílny, obchody, kanceláře, supermarket, restaurace, banka, sklady). Hesla, která měla oslovit nové obyvatele byla následující: „Můj volný čas začíná ihned po skončení pracovní doby“, „O hodinu déle spát“, „Jsem dole v kavárně“, „Mám to dole ve své dílně“ apod. Garáže, obchody a služby tvoří sokl, na jehož střeše vzniklo tzv. městské patro s řadovými domky, ateliéry a mateřskou školkou.

Podobně je tomu i u bloku De Citadel ateliéru Christiana de Portzamparca, který byl realizován v roce 2006 ve středu nového města v Almere v Holandsku, na jehož zastavovacím plánu pracoval Rem Koolhaas. Nad úroveň s automobilovou dopravou a podzemními garážemi je úroveň obchodů a pěších komunikací. Tu završuje zelený reliéf, do kterého jsou situovány řadové domky lemující obvod bloku.

U obou projektů však jde o architektonické koncipování celého bloku. Horní úroveň, určená k bydlení, není ponechána na pospas svým uživatelům.

O oddělení primární a sekundární struktury se v komorním měřítku nedávno pokusili HŠH architekti v projektu pro Brno. Nosnou ideou návrhu je oddělení návrhu domů budoucích uživatelů od návrhu nosného rámce vertikální parcely. Jeho drobné měřítko a umístění v nejluxusnější Brněnské čtvrti neřeší problémy současného města, ale může se stát vodítkem pro projekty následující, vycházející z vizí megastrukturalistů.

## 6. Závěr

Zintenzivnění města ve třetí dimenzi se pomalu stává skutečností. Současné projekty založené na principech prostorového urbanismu vizionářů 60. let nepokrývají celou planetu "lepší budoucností". V menším měřítku se snaží zahustit město, zkrátit vzdálenosti a vytvořit prostředí pro zdravé sociální vztahy. Naplňují tedy program, který je v tradičním pojetí dvou dimenzionálního urbanismu nesplnitelný.

## 7. Literatura

- [1] *Megastructure reloaded : Visionäre Stadtentwürfe der Sechzigerjahre reflektiert von Zeitgenössischen Künstlern*. Sabrina van der Ley und Markus Richter. Berlin : Hatje Cantz Verlag, 2008. 287 s. ISBN 978-3-7757-2216-2.
- [2] GUALLART , Vicente. *Sociópolis : Projekt für eine Stadt der Zukunft* . Barcelona : Actar, 2004. 256 s. ISBN 84-95951-82-7.
- [3] GUNSSER, Christoph. *Stadtquartiere : Neue Architektur für das Leben in der Stadt*. Stuttgart München : Deutsche Verlags-Anstalt GmbH, 2003. 159 s. ISBN 3-421-03286-6.
- [4] KOOLHAAS, Rem. *Třešticí New York : Retroaktivní manifest pro Manhattan*. Jiří Ogrocký. Praha : Arbor Vitae, 2007. 247 s. ISBN 978-80-86300-77-1
- [5] MVRDV. *KM3 : excursions on capacities*. Barcelona : Actar, 2005. 1412 s. ISBN 84-95951-85-1.
- [6] RAGON, Michel. *Kde budeme žít zítra*. Věra Smetanová. Praha : Mladá fronta, 1967. 155 s.
- [7] ŠEVČÍK, Oldřich. *Programy a prohlášení architektů 60. léta XX. Století*. Praha : Vydavatelství ČVUT, 2006. 137 s. ISBN 80-01-03429-1.
- [8] *Architekt*. roč. 2008, č. 06, s.52-59
- [9] *World Urbanization Prospects : The 2007 Revision* [online]. New York : United Nations, 26 February 2008 [cit. 2009-02-02]. <[http://www.un.org/esa/population/publications/wup2007/2007WUP\\_ExecSum\\_web.pdf](http://www.un.org/esa/population/publications/wup2007/2007WUP_ExecSum_web.pdf)>.
- [10] *MoMA : The Museum of Modern Art* [online]. c2009 [cit. 2009-04-19]. Dostupný z WWW: <<http://www.moma.org/>>.