

BRNĚNSKÝ BRONX - ZMĚNA ADRESY

diplomová práce

PRŮVODNÍ ZPRÁVA



BRNĚNSKÝ BRONX - ZMĚNA ADRESY

diplomová práce

PRŮVODNÍ ZPRÁVA

Úvod

Řešené území se nachází východně od historického jádra města Brna, je ohraničeno ulicemi Cejl, Koliště, Milady Horákové, Merhautova, Jugoslávská a Vranovská.

Území je charakteristické velmi dobrou polohou vzhledem k historickému centru města Brna, avšak samotná lokalita se potýká s mnoha problémy. V podvědomí obyvatel Brna je zapsáno jako místo se špatnou pověstí. Romská menšina má v Brně velké zastoupení a na Cejlu to platí dvojnásob.

Pět minut od centra města se ocitáme v jiném světě. Místo upravených budov míváme oprýskané domy, výlohy heren a mříže zastaváren. V ulicích, kde chybí odpadkové koše a zeleň, se povalují odpadky a psí výkaly. Panuje zde velmi rušný společenský život, Romové korzují po ulicích, posedávají po schodech nebo výlohách a velmi často vedou živou debatu nebo poslouchají hudbu. Majoritní společnost se tomuto místu vyhýbá. Krádeže a další výtržnosti jsou na denním pořádku.

Charakteristika lokality

Lokalita administrativně spadá do dvou MČ - Brno-sever a Brno-střed.

Do MČ Brno-střed spadají tyto části ulic: Bratislavská (lichá 1–61, sudá 2–62), Cejl (lichá 1–69, sudá 2–64), Francouzská (sudá 2–62), Hvězdová (lichá), Příční, Soudní (lichá).

Hranice často procházejí středem ulic, což ovlivňuje např. strategie blokového čištění (část ulice Bratislavská od Cejlu po Soudní patří pod patronát ÚMČ Brno-sever, zbývající části ulic pak pod Brno-střed).

Zástavba je tvořena rozměrnými bloky s velkými vnitroblokovými prostory.

Domy jsou v průměru čtyř až pětipodlažní, po obvodu území a v blízkém okolí se nachází domy s funkčním využitím převážně pro smíšené bydlení.

Směrem do středu lokalita ztrácí na atraktivitě pro finanční záměry. Převládá zde bydlení bez kombinace s obchodem, službami nebo administrativou.

Objekty chátrají, to je zvláště patrné ve vnitroblocích, které jsou zastavěny drobnými stavbami. Spousta domů je zdevastováno, často jsou holobyty zahlceny odpadem.

Původní domy jsou staré průměrně cca 100 let s byty IV. kategorie. Jsou soustředěny

i v dalších podobných lokalitách okolo centra města a tvoří cca 10% objektů pod správou ÚMČ Brno - Střed. Je to městská struktura nejnižší kategorie.

Sociální profil v oblasti je velmi slabý. Obyvatelstvo je většinou romského původu. V důsledku izolace od okolí nese území znaky segregované enklávy. K sociálnímu vyloučení lokality došlo v průběhu několika desítek let. Hlavním důvodem byl, hlavně za minulého režimu, systém přidělování bytů nižší kategorie zejména romským rodinám.

Lokalita není uzavřeným homogenním prostorem - má funkci spojnice, je průchozí
Je zde velké množství firem, obchodních společností a jejich poboček, orgánů veřejné správy – v lokalitě se nachází jeden z orgánů Krajského úřadu Jihomoravského kraje a Úřad MČ Brno-sever. Charakteristická je proměnnost složení lidí ve dne a v noci – ve dne docházejí zaměstnanci firem, v noci výhradně obyvatelé lokality.

Nachází se zde velká koncentrace nestátních neziskových organizací, lokalita je zasíťována sociálními službami - nízkoprahové kluby pro děti, terénní sociální pracovníci, poradny pro nezaměstnanost atd. Jak jsem již zmiňovala v úvodu - je zde nadprůměrný výskyt bazarů, zastaváren a nonstopů a dále také výkopen železa.

V lokalitě úplně chybí veřejná prostranství, zeleň, místo pro odpočinek – proto často obyvatelé vytahují ven gauče, sedí na zídkách výloh obchodů atp.

Silnice a chodníky jsou velmi zanedbané, nikde se nenacházejí odpadkové koše.

Lokalita není uzpůsobena pro bydlení rodin s dětmi a další jedince vyžadující veřejný prostor.

Historie lokality

Cejl - název odvozen od slova "die Zeile" - německy linie - domy stály v řadě podél cesty.

Latinský název Linea je doložen již v roce 1343 a táhne se celým středověkem.

Již ve 13. stol patřila tato cesta, při níž byl i mlýn, k majetku petrské kapituly.

Ve 14. století je zde již samostatná obec s rychtářem.

V roce 1623 - kníže Gábor Bethlen nechal vypálit brněnská předměstí - mezi nimi i Cejl.

Strhnutí dalších budov proběhlo v roce 1643 při švédském obléhání - kvůli přehlednosti pro obránce.

1645 - opět vypálena při druhém švédském obléhání.

Nebývalé rozšíření předměstských částí nastává v poslední čtvrtině 18. stol - industrializace Brna.

V roce 1789 vznikla továrna na sukno, další továrna vznikla hned roku 1786. V tomto období byla potřeba velkého množství dělníků - proto vzniká výstavba nových předměstí a Okružní třídy.

V roce 1772 dochází k největší urbanistické změně - vzniká novostavba káznice s kaplí.

V roce 1788 - místo okrasné jezuitské zahrady vzniká předměstí Josefov vymezené ul. Bratislavská, Stará, Příční a Příkop - oboustranná zástavba jedné ulice

1799 - vzniká Horní Cejl - základem bylo šest domů z ul. Bratislavské - vznikl celek ulic Francouzská, Stará a Bratislavská.

Dolní Cejl byl tvořen dvou a více podlažními klasicistními pavlačovými činžovnými domy pro dělníky. Závažným rysem vývoje je formování brněnské průmyslové zóny - ta prorůstala brněnské městské celky a podnítila živelný rozvoj předměstí .

Koncem 18. stol. vzniká nová půdorysná struktura, dochází ke stavbě silnic.

V 1. pol. 19. stol. dochází k dalšímu rozvoji průmyslu - textilního, potravinářské výroby, strojního průmyslu a cihelen - na samotném Cejlu vzniká 7 továren.

Cejl byl v této době centrem vlnářské manufaktury, trpěl přelidněností - proto vznikají nové pavlačové domy.

V 2. pol. 19. stol. se zahušťuje zástavba Dolního Cejlu dvorními křídly, jsou vytyčeny ulice Körnerova, Soudní a Hvězdová.

Po první světové válce nedochází k výrazným urbanistickým změnám, charakteristická je neregulovanost, živelnost, perifernost. Velká koncentrace továren je zde fenoménem, vznikla proto, že společné zásobování parou bylo výhodné. Průmyslové provozy zde vytváří pásma a brání rozvoji města.

70. léta 19. stol. - vznik ulice Soudní, byly upraveny ulice Františka Josefa (Milady Horákové), část Josefova, a Cejlu a byla vytvořena kompaktní městská zástavba.

SWOT analýza lokality

Silné stránky

velmi výhodná dostupnost centra - 10 minut pěší chůze
dobré dopravní spojení - MHD, frekvence tramvají ve všední den cca 2 minuty
zastoupení rozmanitých druhů bydlení
rezervy pro výstavbu obytných a multifunkčních objektů
vybavenost lokality - supermarket, dílčí prodejny
nízká cena nemovitostí a pozemků
nízká cena nájmu
intenzivní využívání veřejného prostoru (i přes jeho špatnou kvalitu)

Slabé stránky

chátrající objekty
příliš hustá zastavěnost
velké neprůchozí bloky
silniční doprava - spousta jednosměrek
malá kulturní vybavenost
absence kvalitního veřejného prostoru
absence sportovního vybavení, hřišť, parků
absence náměstí - centra
absence zeleně
zanedbanost, špína, výkaly

Příležitosti

velká část objektů je v majetku města - město má zájem na revitalizaci území (projekt IPRCM)
nevyužitá plocha, proluky, brownfieldy
možnost levného bydlení - studentské ubytovny startovací bydlení
zprůchodnění severojižním směrem
blízkost Ponávky - možné využít jako rekreační zónu

Hrozby

pokračující sociální vyloučení Romů

zvyšování kriminality, prohlubování se špatných vztahů v lokalitě, vysoká míra nezaměstnanosti
další akumulace problematických podniků typu - kasino, sex shop, herna

nevřešení prostupnosti území - JZ - bariéra Koliště, J a JV - průmyslová zóna a řeka Svitava

nedostatečná spolupráce města s neziskovými organizacemi

Romové v Brně

Historie

V 16.století Romové přicházejí na Moravu, 1769 je již na Moravě trvale usazeno 98 Romů, původně obývají okrajové části města – dnešní Komín, Komárov a Černovice – kolonie U Kostivárny – zde 31 obyvatel, po vyhlášení zákazu potulných Cikánů nastává sestěhovávání dalších rodin. Tito Romové se živili kovářstvím, podomním prodejem, obchodem s koňmi a jako akrobaté v cirkusech. Po vzniku Československa v roce 1918 se pro Romy na území Moravy příliš nezměnilo. Stále přetrvávaly zákony z dob monarchie. V roce 1927 je přijat zákon o potulných cikánech, který umožňoval státu evidovat Romy. V období protektorátu začaly transporty brněnských Romů do koncentračního tábora Osvětim a do pracovních táborů v Hodoníně u Kunštátu a v Letech u Písku. Po válce se zpět do Brna vraceli pouze jednotlivci, většina zemřela v táborech (vrátila se desetina původních moravských Romů)

V roce 1946 je v Brně evidováno 100 slovenských Romů (Spišská Nová Ves)

a Brno se stává vstupní branou pro Romy z osad východního Slovenska.

1947 – na území města 420 Romů.

1968 – už 1619 Romů.

Migrace získala tzv. řetězový charakter, kdy za hlavou rodiny přicházeli další rodinní příslušníci. Romové osidlovali prázdné domy po Němcích a Židech. Hodně takových domů, poškozených a vyrabovaných bylo v ulicích Bratislavská a Francouzská. V letech 1958 - 1959 proběhla vlna státní represe vůči kočovným Romům, jejímž cílem bylo usadit kočovníky na území obcí a měst. Od roku 1970 přechází stát z politiky násilné asimilace spíše na politiku integrace. Výsledkem je trojnásobný nárůst romské populace v Brně. Po převratu v roce 1989 přichází stále více Romů ze Slovenska. Mnoho jich přichází do lokality kolem ulic Cejl a Bratislavská, která těsně po revoluci dostává přezdívku „Bronx“. Projevují se symptomy chudoby, nezaměstnanosti, špatného bydlení, závislosti na sociálních dávkách. To vše v kontrastu se stále bohatnoucím okolím, hlavně centrem města. Porevoluční proměna města vedla k tomu, že vedle obchodně - administrativního centra existuje prostor, ve kterém žijí lidé na dně společnosti.

Na území statutárního města Brna žije 15–17 tisíc Romů, přičemž pouze 8–10 tisíc z nich bydlí v sociálně vyloučených lokalitách

Ne všichni Romové v Brně žijí v sociálně vyloučených lokalitách a také naopak, ne všichni obyvatelé sociálně vyloučených lokalit jsou Romové. V lokalitě je asi 3 000–5 000 Romů – přibližně 40–50 % zdejšího obyvatelstva.

Struktura obyvatelstva lokality Cejlu

Přesuny Romů do lokality z jiných městských částí (např. za účelem nákupů či návštěvy příbuzenstva) způsobují, že lokalita je (zejména během dne) mnohem lidnatější, než jsou statistiky schopny zachytit. Lokalita je nehomogenní – nejen odlišnost Romů a majoritních obyvatel, ale i odlišnost Romů mezi

sebou. Jedním z klíčů k dělení Romů, je jejich původ, (nejvýše na symbolické hierarchii stojí starousedlíci, moravští Romové, níže pak olašští a slovenští Romové) nebo současná adresa (platí, že směrem k městu bydlí „ti lepší“, směrem k Husovicím „ti horší“).

Strategie obživy

Hlavním zdrojem obživy v lokalitě je práce načerno ve stavebnictví, výkopových pracích (minimální mzda, rizikové prostředí, bez pojištění).

Ženy načerno zaměstnávají zprostředkovatelské agentury na pomocných a úklidových pracích (často ve státních institucích).

Dalším významným zdrojem je sběr železa a jiných kovů, prostituce, drobné krádeže a další kriminalita.

Drogová problematika

Děti od útlého věku kouří – cca od 8 let.

Silný nárůst drogové závislosti u dětí kolem 14-15 let, čtenější závislost na pervitinu.

Klasický model – dealer prodá drogu za malý finanční obnos, později zvyšuje cenu.

Často také dítě funguje jako prostředník mezi rodičem-dealerem a spolužákem-kupujícím.

Podpůrné služby pro ekonomiku sociálně vyloučených

Zastavárny, kanceláře nabízející úvěry, bazary a sběrné suroviny.

Sběrné suroviny – nabídka je natolik rozsáhlá, že sběrači mohou pracovat pouze tehdy, když potřebují peníze (většinou v půlce měsíce, kdy docházejí peníze).

Zastavárny – pokud mají peníze, chodí denně kolem 10-15 lidí, před placením dávek se v zastavárně vystřídá i 100 lidí, snížil se počet zastavených kradených věcí, protože zákon požaduje záruční list.

Lichva – Olaši a další romské rodiny půjčují, ale je to neprokazatelné, protože tam Romové chodí dobrovolně, byť pod tlakem okolností.

Periodicita vyplácení dávek – možnost zlepšení – vyplácení dávek po fázích, několikrát do měsíce

Poukazy – nehotovostní vyplácení částí dávek. Přijímají je jen velké hypermarkety, zavedení by mohlo vést ke zhoršení ekonomické situace rodin.

Vzdělávání

Podle Mapy sociálně vyloučených romských lokalit, kterou společnost GAC zpracovala v roce 2006, žije v sociálním vyloučení přibližně 60 až 80 tisíc z celkového počtu 188 tisíc českých Romů. Podle studie Světové banky z roku 2008 má 60 procent jejich obyvatel pouze základní vzdělání a 14 procent navštěvovalo zvláštní školy pro děti s poruchami učení. Podíl romských dětí, které předčasně opouštějí běžné základní školy, dosahuje téměř 39 procent. Předčasný odchod ze základního vzdělávání je tak u romských dětí osmkrát častější, než činí celostátní průměr. Také učňovský obor jich dokončí pouze polovina.

Pro lokalitu je typické segregované základní školství, které je vyústěním prostorové segregace v bydlení. Současná převaha romského žactva na zdejších spádových základních školách je vyústěním pětiletého procesu, v němž po sloučení romských a ne-romských škol došlo k odlivu ne-romských žákyň a žáků a zároveň k přílivu romských.

Mezi školami je pociťována hierarchie, nepřímo odvozená z toho, kolik romských žákyň a žáků se zde nachází.

V posledních letech přibývá romských rodičů, kteří se rozhodnou své děti posílat na základní školy mimo lokalitu, jedná se však zatím o jednotlivce.

Ačkoli většina absolventek a absolventů po ukončení základní školy podává přihlášku a nastupuje na střední školu nebo střední odborné učiliště, jen malé procento z nich školu dostuduje.

Důvodů je několik - malá podpora rodiny, finanční problémy a strach z nového prostředí.

Romové sice na středních školách v Brně studují, z velké části se však jedná o obyvatele jiných městských částí, a tedy do velké míry integrované Romy, kteří ve vyloučené lokalitě nikdy nebydleli a navštěvovali školy mimo lokalitu, kde byli taktéž integrováni mezi ne-romské děti.

Postoj k hodnotám vzdělání

Problém motivace žáků 2. stupně k pokračování ve studiu – často neznají nikoho, kdo by po střední škole sehnal lepší práci než po škole základní

Zájem rodičů

1. skupina – bohatí a vzdělaní rodiče – zajímají se, ale přesouvají veškerou zodpovědnost na školu
2. skupina – rodiče sociálně slabí – lepší domluva (nevznášejí takové nároky na školu), ale nápravu nezjednájí. Do školy chodí z rodičů pouze třetina – komunikaci zastávají asistentky.

Zaměstnanost

V lokalitě je několik neziskových organizací – které nabízí poradenství při hledání zaměstnání (chybná dřívější praxe, kdy asistentky docházely na pracovní pohovory s uchazeči, nebo za ně telefonovaly – zaměstnavatelé o uchazeče, kteří si neumí najít práci sami, nemají zájem) Potřeba poskytnutí podmínek – PC, asistent k ovládnutí počítače.“

Hlavní bariérou je nízká vzdělanost a kvalifikace (pokud má Rom vyučení, není problém sehnat práci – poptávka je po strojařích, svářečích, ze zkušeností má do týdne práci)

Častou podmínkou zaměstnavatele je trestní bezúhonnost a řidičský průkaz.

Dovzdělání a rekvalifikace má omezenou účinnost, je téměř nemožné dodělat si střední školu při rodině. Uchazeči nemají na docházení do kurzů čas – potřebují vydělávat peníze nyní, pokud do kurzu nastoupí většinou ho nedokončí.

Pro zaměstnavatele není rekvalifikační kurz dostatečnou kvalifikací, tudíž to není ani motivace pro účastníky.

Zdravotní péče

K propuknutí hlavních nemocí (kardiovaskulární onemocnění a onemocnění vyvolaná závislostí na alkoholu) dochází ve srovnání s majoritou v dřívějším věku. Pacienti často dále přicházejí s chorobami pohybového aparátu.

Častým problémem je disciplína – např. nevyzvednutí léků v lékárně.

Zdravotní problémy dětí jsou nejčastěji způsobeny slabou imunitou – důsledek bytové situace jedinců (kojenci nemají klid na spánek, špatná hygiena).

Nevhodné stravovací návyky, drogové závislosti dětí i rodičů.

Nedodržování očkovacích schémat.

Zavedení poplatků za návštěvu lékaře – pokles vyhledávání odborné péče, dluhy.

Strategie Brna

Město Brno má plány, jak z problémové oblasti města, vytvořit místo pro lepší život. Připravilo program na revitalizaci veřejných prostranství a regeneraci bytového fondu, jehož součástí jsou i pilotní projekty zaměřené na řešení situace romských komunit.

V souvislosti s možností získat dotaci na zlepšení stavu této zóny z fondů Evropské unie byl připraven tzv. Integrovaný plán rozvoje města Brna v problémové obytné zóně města (IPRM), jehož existence je podmínkou pro čerpání finančních prostředků z Integrovaného operačního programu.

IPRM je souhrn na sebe navazujících projektů a aktivit, které pomohou vyřešit řadu problémů v území. Zahrnuje projekty města Brna, soukromých vlastníků bytových domů v dané lokalitě a neziskových organizací. Plán byl schválen na konci března 2009 v celkovém objemu finančních prostředků zhruba 450 miliónů korun, přičemž dotace ze strukturálních fondů a ze státního rozpočtu bude činit 166 miliónů korun. Časově byla realizace IPRM rozvržena do let 2010 až 2014.

Tři oblasti podpory

IPRM se zaměřuje na tři oblasti podpory – *revitalizaci veřejných prostranství, regeneraci bytového fondu a tvorbu a realizaci pilotních projektů zaměřených na řešení situace romských komunit.*

Hlavním zdrojem financování investičních projektů je Integrovaný operační program a projekty neinvestičního charakteru realizované především neziskovými organizacemi čerpajícími finanční prostředky zejména z operačního programu Lidské zdroje a zaměstnanost.

1. „*Revitalizace veřejných prostranství*“ - v plánu je rekonstrukce povrchů veřejných prostor a osvětlení, rozšíření ploch městské zeleně, nainstalování prvků pro aktivní trávení volného času dětí i mládeže (fitpark). Dále se uvažuje o instalaci bezpečnostního kamerového systému a o dalších aktivitách zvyšujících bezpečnost v lokalitě.

Konkrétní projekt v této oblasti - Park Hvězdička má vzniknout ve vnitrobloku obytných domů mezi ulicemi Hvězdová, Bratislavská, Francouzská a Stará. Architektonický návrh pochází z Ateliéru zahradní a krajinářské architektury Ing. Zdeňka Sendlera.

2. „*Regenerace bytového fondu*“ - město Brno vypsalo několik vyzvání k předkládání projektů pro všechny majitele bytových domů ve vymezené zóně. Ze čtrnácti projektů, které předložili majitelé soukromých domů, celkem pět splnilo podmínky konkrétní výzvy a byly zařazeny do integrovaného plánu. V rámci druhé výzvy byly vybrány i čtyři projekty na regeneraci šestnácti bytových domů ve vlastnictví města, v nichž byla ve dvou etapách vyměněna okna a byly zatepleny, případně opraveny fasády. Dokončení těchto projektů proběhlo v roce 2011.

V současné době probíhá u dalších jedenácti domů celková rekonstrukce, která v mnoha případech probíhá za úplného vyklizení objektu. Zvyšuje se i počet bytových jednotek prostřednictvím nástaveb a vestaveb v půdních prostorách domů.

3. „*Pilotní projekty zaměřené na řešení romských komunit*“ - cílem je sociální integrace pomocí neinvestičních „měkkých“ projektů, které podporují začleňování příslušníků romských lokalit do většinové společnosti. Město nyní čerpá finanční prostředky z evropských fondů na investice do objektů, ve kterých budou poskytovány vybrané sociální služby, např. nízkoprahové zařízení pro děti a mládež, azylové domy, centrum krizové pomoci apod. Například projekt nového Komunitního centra v Parku Hvězdička, dále projekt nízkoprahového centra pro děti a mládež a mateřského centra na ulici Vranovská a v neposlední řadě vybudování Azylového domu na ulici Francouzská.

V zájmu města je nabízet disponibilní pozemky v urbanizovaném území města a vytvářet podmínky pro rekonstrukci stávající zástavby tak, aby vznikly vhodné podmínky pro soužití skupin s různým sociálním statutem.

Návrh

Téma diplomové práce zahrnuje několik velkých urbanistických a sociálních problémů. Jedná se o řešení problémů sociálně vyloučené oblasti, o otázku soužití s etnickými menšinami a dále o brownfields a řešení vhodné formy gentrifikace problémové čtvrti.

Vhodně zvolená a nastavená gentrifikace, která by neměla za následek úplný odliv Romů (a sestěhování do jiného místa), ale která by přispěla ke společenské různorodosti. Nově příchozí obyvatelé - například umělci, mohou svojí přítomností přispět k lepšímu žití v lokalitě, ale také k lepšímu obrazu lokality "navenek". A samozřejmě je nutné do tohoto procesu zapojit i romskou populaci, která by měla svými přednostmi přinést nové kvality - například kulturní.

Přístup práce k řešení problematiky dle mého názoru spočívá v principu vrstvení. Protože je problém v lokalitě nejen urbanistický, ale i sociální a ekonomický, je potřeba ho i mnohvrstevnatě řešit. V dané lokalitě je nutné zlepšit sociální poměry a podpořit je vhodně zvolenými funkcemi, zkulturnovat veřejný prostor a vhodně doplnit stávající strukturu tak, aby reagovala na potřeby v lokalitě. Nutná je spolupráce neziskových organizací, města, streetworkerů a v neposlední řadě hlavně spolupráce Romů.

Kultivace veřejných prostor

Rčení - prostředí vychovává - je stará pravda. Tzv. „syndrom rozbitého okna“ (tzn. rozbité okno svádí k další destruktivní činnosti) v řešené lokalitě platí dvojnásob. Proto je v návrhu kladen důraz na vytvoření a revitalizaci veřejného prostoru.

V lokalitě chybí místo k zastavení a odpočinku, není zde náměstí, ani příjemná ulice lemovaná stromy. Velké bloky předem odrazují a unavují chodce. Návrh proto řeší prostupnost největším blokem, který je lemován ulicemi Bratislavská, Hvězdová, Francouzská a Stará. Je zde navržena nová struktura veřejných prostorů - náměstí, která jsou jako korálky navlékány na síť nově navržených ulic.

Hlavním cílem dopravního řešení je potlačení dopravy a vytvoření příjemného prostoru pro chodce. Živelné parkování je uspořádáno podél jízdnic pruhů a doplněno parkováním podzemním. Ulice jsou lemovány stromy - a to Javorem Babyka - Acer Campestre Nanum, Acer Campestre Elsrijk a Acer Platanoides Cleveland. Na náměstích jsou navrženy sedací prvky.

Hlavní tepna lokality - ulice Cejl je zatížena velmi rušnou dopravou a živelným parkováním. Naprosto zde chybí zeleň. Ve výborné pozici se zde nachází objekt bývalé káznice - budoucí Kreativní centrum. V návrhu díky odstranění přístaveb vzniká prostor pro dvě nová náměstí. U ulice Cejl je to Kreativní náměstí, u ulice Bratislavská Náměstí Romské kultury. Původní objekt káznice z roku 1772 má velmi působivé vnitřní prostory. Dispozice jsou vhodné pro využití umělci - jako ateliéry, dále pro služby a obchod. Vnitřní dvory umožňují průchod severojižním směrem a zároveň se dají využít jako doplněk k funkcím v Kreativním centru - pořádání výstav, koncertů, představení, workshopů...

Náměstí kreativity

Toto nově vzniklé náměstí je vymezeno původní stavbou káznice a nově navrženými objekty - polyfunkčním objektem na západní straně a objektem s obchodem a službami na východní straně.

V polyfunkčním objektu jsou navrženy v ustupujícím parteru prostory pro obchod, v patrech dalších pak administrativní prostory a bydlení. Objekt má 12 nadzemních podlaží. Zvolená výška byla odvozena od studie výškového zónování, maximální výšková hladina v oblasti je 40m. Na východní straně je zachována výšková hladina sousední stavby - 3 nadzemní podlaží. Pod náměstím je navrženo podzemní parkování o dvou podlažích s celkovou kapacitou 130 parkovacích míst.

Prostorové uspořádání náměstí a nově navržených staveb vychází z daných směrů v původní zástavbě. Záměrně jsou nové stavby od objektu káznice odsazeny tak, aby vynikl historický, od přístaveb očištěný tvar. Náměstí kreativity je propojeno výtvarnými prostředky i s jeho předprostorem - okolím budovy Squash Radost. Zvolené vydláždění nastavuje směry na dva vchody do káznice, jejích dvorů až na náměstí Romské kultury. Mezi těmito osami je navrženo netypické sezení. Jedná se o betonový sokl ve výšce 450 mm s vnitřním záhonem. Zeleň je navržena také u historického objektu - nyní Squash Radost. Jedná se o stromy Javor Babyka - Acer Campestre Elsrijk.



Ulice Soudní

Tato ulice je jednosměrná, s podélným parkováním po obou stranách, doplněna o novou zeleň - Javor Babyka - Acer Campestre Nanum - strom, jehož koruny vynikají kulovitým tvarem a hodí se i do užších ulic. Zde navrhuji otevření západní fasády objektu káznice - vznikne příjemná klenutá pasáž, kterou může pěší projít na dvory nebo na náměstí Romské kultury.

Náměstí Romské kultury

Prostor náměstí vymezuje nově navržená stavba, do které navrhují restauraci, obchody a služby. Stavba má 3 nadzemní podlaží a je odsazena od hmoty Kreativního centra.

Restaurace by se v ideálním případě měla specializovat na romskou kuchyni - byla by tak podporována idea zapojení romské populace do zkvalitňování prostředí a zároveň podporována romská národní hrdost.

Východní část náměstí je tvořena vyvýšeným

schodovým sezením, před ním je navržen vodní prvek - jednoduché trysky v dlažbě. Součástí náměstí je severní prostor s původními platany, na který navazuje Muzeum romské kultury. Propojení těchto dvou prostorů oddělených silnicí je vyřešeno pruhy v dlažbě.

Pod náměstím je navrženo podzemní parkování o dvou podlažích s celkovou kapacitou 112 parkovacích stání.



Základní škola

Z provedených průzkumů a analýz vyplývá, že je v lokalitě potřeba zaměřit se na vzdělávání od útlého věku dětí. Podpora vzdělání je jednou z nejdůležitějších potřeb pro integraci romských občanů. Děti jsou ovlivňovány prostředím a jejich chování je nejvíce formováno v období základní školy. Proto je vhodné, aby v místě bydliště navštěvovaly kvalitní základní školu. Opačný postup, kdy dítě dojíždí do školy do jiné lokality, a poté se vrací do neutěšeného prostředí segregovaného bydliště je špatný. Z rozhovoru s policií také vyplynulo, že největší procento kriminality je tvořeno dětmi od 10 let a mladistvými.

Nová základní škola má mít charakter integračního vzdělávání a dále by měla fungovat na principu inkluzivního vzdělávání. Cílem inkluzivního vzdělávání je, aby různě znevýhodněné děti zůstávaly v hlavním vzdělávacím proudu. Tedy aby chodily do základních a nikoli do speciálních (bývalých zvláštních) škol. Nosnou myšlenkou inkluze je snaha poskytnout všem dětem odpovídající a nejlepší možnou úroveň vzdělání bez ohledu na jejich specifické potřeby. V jedné třídě se tak společně učí děti s poruchami učení, ze sociálně vyloučených lokalit či se zdravotním handicapem. Projekt ministerstva školství byl spuštěn 1. července 2009. Tým lidí v centrech jsou složeny z koordinátora, sociální pracovníce, pedagoga-didaktika, speciálního pedagoga, kulturního antropologa, školního psychologa a projektového manažera. Tým se snaží pomáhat škole s konkrétními problémy, které aktuálně řeší.

Referenčním příkladem školy v segregované části města je školka Fawood childrens centre v Londýně (architekt Will Alsop) - tato školka stojí na předměstí Londýna v jedné z nejchudších částí města. Jako jediný objekt v lokalitě zůstává nedotčena



sprejery a kriminalitou. Je neobvykle ztvárněná a všichni ji mají rádi - děti, učitelé i místní komunita.

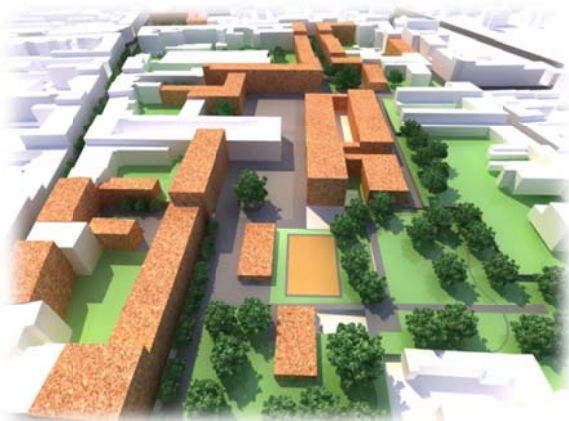
Základní škola je navržena pro 1. a 2. stupeň základní školy, kapacitně pro 500 dětí. Objekt je navržen jako čtyřpodlažní budova s vnitřními dvory, kde se nacházejí venkovní hřiště.

Koncept školy je několika úroňový - do 1.NP se vchází ze Školního náměstí. Nachází se zde školní knihovna a je zde také prostor pro malý obchod - například občerstvení na západní straně, nebo prostor pro copy centrum na straně východní.

Směrem do svahu je umístěna tělocvična, šatny a technické zázemí budovy.

Ve 2. NP je hlavní vstup do budovy z Horního náměstí. Zde se nachází kuchyně s jídelnou a v jižním traktu učebny se sborovnou a kanceláři.

Ve 3. a 4. NP jsou navrženy učebny s kanceláři.



Základní umělecká škola

Pro zajištění všestranného vývoje dětí je na základní školu napojena i umělecká škola. Zde bude probíhat výuka hry na hudební nástroje, výuka zpěvu, tance a výtvarných oborů jako jsou malba, kresba a modelování.

Park Hvězdička

V návrhu respektují návrh nového parku Hvězdička. Park nabízí prostor pro děti nejmladší - ty si mohou hrát na dětském hřišti, až po děti dospívající - nabízí hřiště pro sportovní aktivity, fitpark. V parku je navrženo i nízkoprahové centrum pro děti.

Horní náměstí

Náměstí je vstupním prostorem do školy, nabízí možnost odpočinku na netypických lavičkách - ve tvaru vyvýšeného záhonu se stromem. Náměstí je obklopeno bytovými domy s obchodním parterem.

Školní náměstí a Náměstí umělců

Tato náměstí jsou rozptylovými plochami škol. Zde se mohou pořádat kulturní akce, koncerty, taneční vystoupení. Pro možnost co nejvšestrannějšího využití jsou ponechána v co nejjednodušší formě. Pro možnost sezení, či opření slouží po krajích rozmístěné kvádry v různých výškách a vyvýšený záhon se stromem.



Severojižní průchodnost

Průchodnost největšího bloku je zajištěna z ulice Bratislavské několika průchody v blocích bydlení a v západní části v bloku služeb.

Parkování je řešeno vždy na okrajích bloků a pro obyvatele v podzemních garážích. Vnitřní prostory bloku mají zklidněný charakter a jsou určeny pro pěší. Vjezd je povolen zásobování.

V nově navržených bytových domech je navrženo bydlení se snahou o co největší různorodost. Nachází se zde startovací bydlení, bydlení středního a vyššího komfortu. Podle sociálních pracovníků z IQ Roma servisu je totiž nutné se zaměřit na pracující Romy, kteří chtějí v této lokalitě bydlet kvalitně.

Problematika nezaměstnanosti je řešena pomocí spolupráce s občanskými sdruženími a firmami Ethnic Friendly .

Ethnic Friendly - podpora fungování zásad rovného zacházení a zintenzivnění tvorby nediskriminačního prostředí a vztahů na trhu

práce. Tato koncepce významnou měrou napomáhá k šíření povědomí o významu rovných příležitostí a zároveň upozorňuje na nebezpečí předsudků vůči jiným etnikům, např. osobám romského původu.

V západní části bloku jsou v přízemí domů navrženy dílny a v dalších patrech bydlení.



[/node/14](#)

Náměstí loutek

Toto náměstí se nachází před loutkovým divadlem Radost. Divadlu vytváří předprostor, který mu velmi chybí. Divadlo navštěvují velké skupiny školních a předškolních dětí a je velmi nepříjemné, když vychází z divadla rovnou do cesty. Proto zde navrhuji rozptylovou plochu s dvěma stromy (Acer Platanoides Cleveland) a lavičkami. Zde mohou děti čekat na vystoupení, nebo na odvoz autobusem. Je zde navržen také polyfunkční objekt a podzemní parkování s kapacitou 74 parkovacích míst.



Bilance

Navrženo je celkem 30 polyfunkčních objektů, s plochou parteru cca 9400 m². V dalších nadzemních podlažích jsou navrženy služby a obchod v cca 12 420 m².

V domech se smíšenou funkcí je navrženo 348 bytových jednotek, v bytových domech je navrženo 300 bytů.

V podzemních garážích je 541 parkovacích míst, dále v nadzemních garážích 212 míst, na povrchu podél komunikací je navrženo 230 parkovacích míst.

Rozsah grafických prací:

Urbanisticko-architektonická studie bude dokumentována:

Analytická část:

- Schémata širších vztahů v rámci města a jeho okolí
- Aktuální analýzy řešeného území doplněné o fotodokumentaci stávajícího stavu
- Teoretická východiska návrhu, názorná schémata a grafy
- Textová část se závěry pro zvolený prostorový koncept
- Referenční příklady

Návrhová část:

- Průvodní zpráva s popisem navrženého urbanistického a architektonického řešení
- Výkres širších vztahů (schematický)
- Schémata principu dopravního a provozního řešení
- Výkres situace řešeného území 1:1000 / 1:500
- Dílčí situace s řešením parteru a povrchů 1:500 / 1:200
- Standardní výkresy půdorysů, pohledů a řezů 1:200 / 1:100
- Prostorové vyjádření návrhu, perspektivní pohledy, zákresy do fotografií
- Případné fotografie fyzického modelu

Forma a způsob výsledného zpracování:

- Přehledná brožura formátu A3 obsahující soubor výkresů a textů
- 1 a více panelů (70x100 cm) představující hlavní myšlenky návrhu
- Archivní CD obsahující všechny výstupy v tiskové kvalitě ve formátu pdf a digitální prezentaci projektu.

Rozsah průvodní zprávy minimálně 10 stran A4

Seznam odborné literatury:

Termín zadání diplomové práce: 20.2.2012

Termín odevzdání diplomové práce: 11.5.2012

Diplomová práce se odevzdává v rozsahu stanoveném vedoucím práce; současně se odevzdává 1 výstavní panel formátu B1 a diplomová práce v elektronické podobě.

K. Miklová

Bc. Kamila Miklová
Student(ka)

olevni

doc. Ing. arch. Karel Havliš
Vedoucí práce

olevni

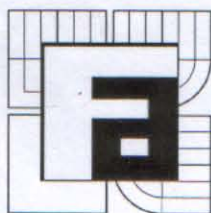
doc. Ing. arch. Karel Havliš
Vedoucí ústavu

V Brně, dne 20.2.2012



Josef Chybík

doc. Ing. Josef Chybík, CSc.
Děkan



Vysoké učení technické v Brně

Fakulta architektury

Poříčí 273/5, 63900 Brno 39

Zadání diplomové práce

Číslo diplomové práce: FA-DIP0067/2011 Akademický rok: 2011/12
Ústav: Ústav navrhování V.
Student(ka): **Bc. Kamila Miklová**
Studijní program: Architektura a urbanismus (N3501)
Studijní obor: Architektura (3501T002)
Vedoucí diplomové práce: **doc. Ing. arch. Karel Havlíš**
Konzultanti diplomové práce:

Název diplomové práce:

Brněnský Bronx - změna adresy

Zadání diplomové práce:

Studie zaměřená na obnovu veřejných prostor a celkovou revitalizaci sociálně vyloučených lokalit v brněnské části města nazývané "Bronx" především mezi ulicemi Cejl a Milady Horákové.

Cílem je ve zvolených lokalitách navrhnout optimální postup a strategii obnovy a dostavby specificky navrženými stavebními programy, které pozitivně ovlivní celkovou regeneraci „Bronxu“.

Předmětem návrhu urbanisticko-architektonické studie bude řešení vybraných míst se zvláštním zřetelem na nové využití staré káznice a nejbližšího okolí s cílem navrhnout kvalitní veřejné prostory, sestavení vhodných stavebních programů a jejich uplatnění v navržených dostavbách a přestavbách.

V návrhu budou zhodnoceny zejména teoretická východiska a závěry z předchozí semestrální práce.

Seznam doporučené literatury:

Jan Gehl – Život mezi budovami (Užívání veřejných prostranství)

Christian Norberz-Schulz – Genius Loci

Léon Krier – Architektura - volba nebo osud

Karel Kuča – Brno – Vývoj města, předměstí a připojených vesnic

Day Christofer – Duch a místo

Richard Florida - The Rise of the Creative Class