

The Impact of Fortifications on the Formation and Development of Our Cities

Vliv fortifikací na utváření a vývoj našich měst

Vratislav Zíka

Ústav urbanismu, Fakulta architektury, Vysoké učení technické v Brně

školitel: doc. Ing. arch. Karel Havliš

ABSTRACT: The founding of the vast majority of cities in the Czech Republic is closely related to the extent and form of their fortifications. For centuries, city walls were a determining force in urbanism, and in many cities their influence is still evident and valid today. This paper summarizes the key principles of the development of urban structures in relation to city fortifications and outlines possible lessons learned from them, which could be applied to current urban planning. The area-based constraint on city development in the past has led to qualitative development of the built-up within the walled area. An important role was played primarily by privileges that supported the economy within the walls. Perhaps such measures could be used for the development of selected areas within present-day cities as well.

KEYWORDS: city walls; medieval cities; urbanism; urban development

ABSTRAKT: Založení naprosté většiny našich měst úzce souvisí s rozsahem a podobou jejich opevnění. Po několik staletí tak byly městské hradby určující silou v urbanismu a u mnoha měst je jejich vliv patrný a platný dodnes. Příspěvek shrne klíčové principy vývoje urbanistických struktur ve vztahu k městským fortifikacím a nastíní možná ponaučení z nich plynoucí, která by mohla být aplikovatelná i při současném plánování měst. Plošné omezení rozvoje měst hradbami v minulosti vedlo ke kvalitativnímu rozvoji zástavby uvnitř ohrazeného území. Důležitou roli zde hrála především privilegia podporující ekonomiku uvnitř hradeb, podobná opatření by tedy i dnes mohla být využita k rozvoji vybraných území současných měst.

KLÍČOVÁ SLOVA: městské hradby; středověká města; urbanismus; rozvoj měst

Úvod

Většina měst na území ČR, která mají více než 5 000 obyvatel, vznikla už ve středověku a jejich pozdější rozvoj byl tedy výrazně ovlivňován existencí, případně vývojem, jejich opevnění. To se tak stalo jedním z nejdůležitějších aspektů určujících způsob rozvoje měst u nás. Vliv hradeb na kvalitu městské zástavby zmizel až s nástupem průmyslového věku v 19. století. Dnes se ovšem zdá, že by našim městům nějaké jasné plošné vymezení spíše prospělo. Nabízí se tedy otázka, jaké principy spojené s opevněním vedly k rozvoji starých měst a jestli by tyto principy mohly být v přenesené formě aplikovány i u současné zástavby.

Vývoj a role městského opevnění

Nejranějšími sídlí městského typu na území ČR byla keltská oppida a pozdější slovanská hradiště. Obvykle byly vymezeny valy a palisádou, případně dřevohlinitou hradbou s kamennou plentou. Zástavba uvnitř hradišť byla však v podstatě nahodilá a nedá se říct, že by měla nějaký jasný vztah k opevnění (Vondrušková, 2013). Tato situace se změnila až s nástupem vrcholného středověku. Městské hradby byly budovány cca od poloviny 13. století v souvislosti se zakládáním královských a poddaných měst. Stanovení průběhu hradeb bylo zpravidla jedním z prvních kroků při lokaci města a tím i jeho určujícím urbanistickým prvkem. V místě budoucí hradby byla nejprve vyorána hluboká brázda určující rozsah a polohu města v terénu. Klíčovou roli měly cesty a brány, kterými se do ohrazeného města mělo vstupovat. Hlavní ulice ve městě byly vlastně pokračováním dálkových cest mezi jednotlivými městy. Vedly napříč městem a na jejich křížení pak ležela tržiště – náměstí. Hradby měly tedy přímý vliv na strukturu, velikost i podobu budoucího města a po několik století pak určovaly jeho podobu.

Kromě své primární obranné funkce plnily hradby v životě měst i důležitou roli symbolickou a právní. Měřilo se od nich mílové právo, zajišťující odbyt řemeslných produktů města. Za hradbami platilo městské právo – lidé, kteří zde bydleli, měli jiný společenský status než lidé, kteří bydleli vně, atd. Uvnitř měst také postupně docházelo k rozvoji nových druhů zástavby (Mencl, 1970). Stísněné podmínky a pocit bezpečí vedly k rozvoji patrových domů a souvislé zástavby ulic. Kvůli hrozbě požárů převládly postupně zděné konstrukce. Nahromaděný majetek se projevil výstavbou honosných paláců, klášterů, kostelů a radnic a přejímáním slohových motivů z těchto staveb na měšťanské domy. Hradby tedy nepřímou umožnily rozvoj architektury a urbanismu; v jejich pevném sevření bylo totiž nutné důkladně rozmyslet, co stavět a jak.

K masivnímu rozvoji městského opevnění došlo po husitských válkách. Nástup dělostřelby přinesl nové druhy ohrožení, a tím i nové druhy obrany. Území hradebního okruhu se rozrostlo o předsunuté hradby, vnější příkopy a dělostřelecké věže. Nejzranitelnější místa hradeb – brány – byly opatřeny rozsáhlými barbakanami (Tábor, Kadaň). Součástí opevňovacích prací bylo i budování rybníků, kanálů a naspů (Telč, Polička, České Budějovice, Jindřichův Hradec). Z obranných důvodů bylo kolem hradeb udržováno ochranné pásmo zamezující zástavbě, kterou by mohl využít nepřítel. Rozsáhlá předměstí, zajišťující hospodářský chod a zásobování města, se tak utvářela především před městskými branami.

V dalších staletích však začaly středověké systémy opevnění zaostávat za vývojem vojenské techniky. Tyto nedostatky se naplno projevily během třicetileté války, kdy se objevily nové obranné prvky proti dělostřelbě – bastiony. Paradoxně jako první je stavěla švédská armáda k opevnění dobytých měst (např. Olomouc, Jihlava, Hradec Králové). Císařská strana reagovala obdobným opevněním Prahy, Českých Budějovic, Plzně a Brna. Tyto systémy byly ale plně rozvinuty až v 18. století při opevňování zemských pevností před pruskou hrozbou (Olomouc, Hradec Králové) nebo výstavbě pevnostních měst Terezín a Josefov. O sto let později ale po prohrané válce v roce 1866 císař František Josef I. všechny zemské pevnosti zrušil (Macoun, 2012).

Bourání hradeb a expanze měst

Mnohde zanedbané a rozpadající se středověké opevnění začali lidé rozebírat na stavební materiál již dříve – opravdu plošné bourání hradeb ale nastalo až v závěru 19. století. Hlavní příčinou bylo rychlé rozrůstání měst a snaha propojovat jádra měst s novou výstavbou. Zlepšování průjezdnosti úzkých a zalamovaných vstupů do města vedlo k prvořadému bourání často historicky i architektonicky velmi cenných bran a barbakanů (např. v Bologni středověké brány zachovali tím, že kolem nich udělali kruhové objezdy). Úplné likvidaci městských hradeb zabránily často jen terénní překážky neumožňující rozvoji města a vznik památkové ochrany.

U nás se nejčastějším modelem transformace hradebních okruhů stala jejich proměna v parky a okružní třídy. Velký vliv měl i příklad Vídně v umístování veřejných a kulturních budov do prostoru zrušených hradebních předpolí. Nezastavitelnost hradebních pásů v minulosti tedy posloužila jako jistá forma územní rezervy. I díky tomu se v mnoha městech dochovaly alespoň úseky starého opevnění (Čáslav, Znojmo, Jindřichův Hradec).

S příchodem průmyslové revoluce však města získávají nové „hradby“ v podobě železničních těles a průmyslových areálů, které zásadním způsobem ovlivnily urbanistické struktury měst a možnosti jejich rozvoje (Brno, Pardubice). Dnes takovéto

neprostupné bariéry blokující urbanistický rozvoj měst představují především dálnice a rychlostní komunikace ohrazené protihlukovými stěnami. Ty ale bohužel svým lineárním charakterem generují spíše nekvalitní rozvolněnou a chaotickou zástavbu, o kterou se vlastně nikdo nezajímá – na které jakoby nezáleželo, přestože tvoří značnou část zastavěného území měst. Tyto stavby tedy vytvářejí přesný opak toho, co generovaly uzavřené hradební okruhy.

Principy

Hlavním principem plynoucím z určení nepřekročitelných hranic reprezentovaných fenoménem městské hradby je ostré rozdělení území na části „uvnitř“ a „venku“. Toto rozdělení má zásadní vliv na psychologii prostoru, chování lidí i ekonomiku – prostor vymezený jako „uvnitř“ je totiž zákonitě nesrovnatelně menší než prostor „venku“ a tím se stává cennějším, vzácnějším a důležitějším – obzvláště pokud se zde koncentruje více hodnot najednou (kulturní, historické, správní, společenské apod.). Důležité je, aby toto rozdělení bylo pokud možno ostré a jednoznačné, aby nedocházelo k drobení a vytrácení významu v okrajových oblastech.

Proto aby tento princip fungoval, nemusí být rozdělení artikulováno pouze fyzickým způsobem. Mnohdy stačí pouhé formální označení a uznání platnosti takovéto hranice. Příkladem mentálních či formálních hranic, které přímo ovlivňují urbanismus, mohou být hranice katastrů, ochranné zóny a pásma, cenové mapy a chráněná území. Výhodou fyzického rozdělení ovšem je, že je v prostoru jasně viditelné a nedá se o něm spekulovat.

Ponaučení aplikovatelná v současnosti

Vzhledem k tomu, jakou roli hrálo opevnění v utváření tradičních měst, by možná bylo užitečné zamyslet se nad tím, jestli by nešly některé jeho principy aplikovat v současném urbanismu. Na prvním místě lze jistě jmenovat zamezení plošné expanzi měst. Stanovení pevné hranice toho, co je ještě město a co už ne, by mělo mít obdobné důsledky, jaké měly na vývoj měst hradby – zahuštění zástavby uvnitř hranic, zvýšení hodnoty pozemků a staveb a tlak na zkvalitňování stávající zástavby. Hlavní motivační rozvoje uvnitř ohraničených oblastí by byly právní a administrativní pobídky a jiná zvýhodnění oproti území „venku“. Je důležité zdůraznit, že motivace by měla mít formu „privilegií“, nikoliv zákazů. Například, že uvnitř by neplatily normativní požadavky na parkování, proslunění, hlukové limity, jak s tím nyní již experimentují v Praze. Stavba obytných domů by byla osvobozena od daně apod.

Formovat zástavbu pomocí podpory toho, co chceme aby vzniklo se jeví jako lepší metoda, než zakazování toho, co nechceme. Pozitivní motivace má totiž jen několik

snadno definovatelných zásad, zatímco zákazy mohou pokračovat donekonečna, aniž by vedly k lepším či kýženým výsledkům.

Tyto principy by bylo možné s výhodou využít např. při rozvoji polycentrických měst. Kolem jednotlivých jader by byly vyznačeny hranice, které by posílily jejich identitu jako samostatných částí většího města. Zástavba mezi nimi a podél jejich spojnic by měla charakter předměstí a zbylé volné prostory by zůstaly chráněny pro parky a k rekreaci.

Další možností je vyhlášení „dočasných hradeb“ jako nástroje iniciace rozvoje určitého území podle výše popsaných principů. Zvýhodnění vybrané lokality by mohlo mít platnost např. 10–20 let, poté by mohlo být zrušeno. Jistým příkladem může být současný projekt „superbloků“ v Barceloně.

Zavěr

Opevnění měst hrálo klíčovou roli ve vývoji urbanismu až do 19. století. Jisté omezení výstavby, které hradby způsobily, bylo katalyzátorem kvalitativního rozvoje a zahusťování měst uvnitř hradeb. V současné době tvoří podobné bariéry převážně dopravní stavby, jejich účinek na urbanismus je ale veskrze negativní a vede naopak k degradaci prostředí a ředění měst. Principy spojené s pevnou hranicí měst by mohly být do budoucna nástrojem iniciace rozvoje problematických míst ve městě. Především díky změně ekonomicko-právních pravidel platících uvnitř ohrazených území.



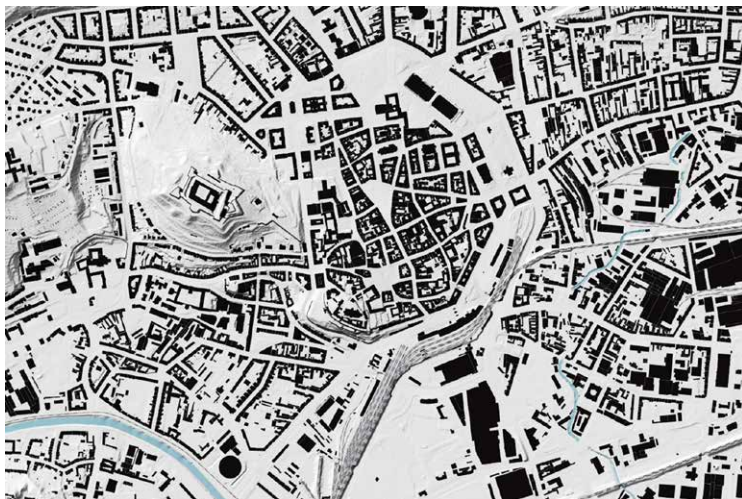
Obr. 1. Telč - hradby a rybníky jako součást fortifikace města jasně vymezují historické jádro. Dobře patrná je i struktura historických předměstí doplněná moderní rozvolněnou zástavbou. Dosud nepřekročenou novodobou hranici města tvoří železnice. (archiv autora)



Obr. 2. Jihlava - ideální příklad vztahu opevnění a urbanistické struktury – dodnes stojící středověké hradby vymezují historické jádro, předměstská zástavba odráží průběh dnes již zaniklých bastionů (archiv autora)



Obr. 3. České Budějovice - historické město je jasně odděleno vodou a stopou bastionů od novější zástavy, která se rozvíjela především směrem k nádraží (archiv autora)



Obr. 4. Brno - bývalé plochy opevnění dnes zauímají parky s veřejnými budovami po vzoru Vídně. Barokní opevnění Špilberku je však v terénu dosud dobře patrné. Hranicí rozvoje města na jihu je železniční viadukt. (archiv autora)

Zdroje

- MACOUN, Jiří, 2012. Dějiny opevňování v Čechách a na Moravě. Brno: CPRESS. Stručná historie. ISBN 978-80-264-0110-0.
- MENCL, Václav, 1970. Města, hrady a zámky. Praha: Odeon.
- VONDRUŠKOVÁ, Alena a Vlastimil VONDRUŠKA, 2013. Město. Praha: Vyšehrad. Průvodce českou historií. ISBN 9788074293467.