

Historie a vývoj pivovarské architektury

Ing. arch. Štěpán Mosler
školitel: prof. Ing. arch. Helena Zemánková, CSc.
Ústav navrhování 6, FA VUT v Brně

Abstrakt: Příspěvek se snaží stručně pospat historické souvislosti vývoje pivovarnictví na území Čech, Moravy a Slezska. Zachytit důležité historické milníky, které ovlivnili vývoj architektury a stavitelství pivovarských objektů od jejího počátku až do současnosti.

Klíčová slova: pivovar, průmyslové dědictví, Česká republika, sladovna, konverze, adaptace, rekonstrukce, výrobní budova, historie, Rakousko – Uhersko, památka, chmel, pivo, Brownfields

History and development of the brewery architecture

Abstract: This thesis attempts to briefly describe historical context and evolution of brewery architecture in the Czech, Moravian and Silesian countries. Focused on the main milestones, which affected development of brewing architecture from beginning's to the present.

Keywords: brewery, industrial heritage, Czech republic, malt-house, conversion, adaptation, reconstruction, industrial building, history, Austria-Hungary, monument, hops, beer, Brownfields

1. Úvod

Pivovarství má dlouholetou tradici a je jedno z nejvýznamnějších a nejrozšířenějších výrobních odvětví. Pivovarství mělo významnou úlohu v rozvoji české ekonomiky a technických znalostí. Bylo nedílnou součástí hospodářského a sociálního vývoje našich krajů, venkova a měst. Rozhodujícím způsobem se zasloužilo o rozkvět a proměnu naší krajiny a sídel. Rovnoměrně rozložená síť pivovarů, která na území Čech, Moravy a Slezska vznikala po dobu šesti staletí, v posledních dvou dekadách ovšem skoro vymizela. Nejprve vlivem průmyslové revoluce a technických inovací, se kterými malé pivovary nedokázaly udržet krok. Později další podniky zanikaly následkem zkázy v první a druhé světové válce a bohužel ani poválečná atmosféra nedokázala přinést pivovarnictví slávu jeho zašlých dnů.



Obr. 1: Zaměstnanci Vrchlabského pivovaru v roce 1913 (zdroj: archiv Pavel Jákl)

2. Středověk

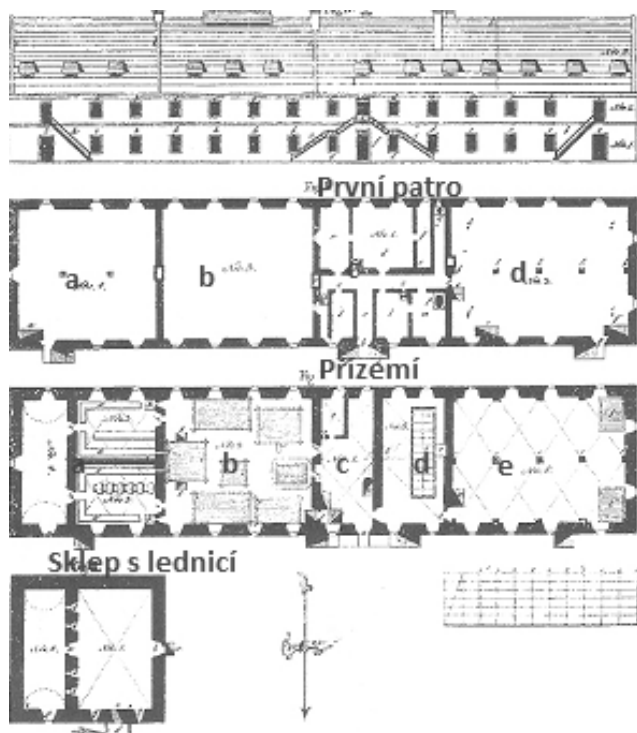
Vaření piva do konce jedenáctého století bylo zcela běžné a mohl ho vykonávat kdokoliv, kdo měl potřebné suroviny a znalosti. Pivo se připravovalo velmi primitivními postupy založenými na jednodušším principu svrchního kvašení. Později vlivem nově vznikajících královských měst vzkvétá řemeslná výroba a i výroba piva. Významným privilegiem města bylo právo mílové. Podle tohoto práva nebylo dovoleno sladovat a ani vařit pivo nikomu jinému až do vzdálenosti jedné míle od hranice města. Díky tomuto právu byl zabezpečen odbyt a zamezení nežádoucí konkurence. V ostatních městech bez tohoto práva, nebyla výroba piva dovolena.

Brzy ovšem začaly vznikat spory mezi šlechtou a měšťany. Nakonec bylo dosaženo ustanovení, že právo výroby a odbytu piva je vyhrazeno třem stavům: panskému, měšťanskému a duchovnímu. Vešlo ve známost v roce 1417 ve smlouvě Svatováclavské jako propinační právo.

Na začátku 16. století se začínají rozšiřovat panské pivovary natolik, že postupně zatlačily měšťanské právovárečné domy a dochází k oslabení ekonomiky měst. Architektonická podoba barokních pivovarů ještě zcela nepodléhala technologii výroby piva z důvodu převládající řemeslné výroby. Proto povětšinou měl architektonický výraz pivovarů podobu hospodářského stavení, obyčejně s půdorysem ve tvaru obdélníka nebo písmene „L“ (pivovar – sladovna) a sedlovou střechou.

Sláva řemeslného pivovarnictví zaniká po hospodářském oslabení zásluhou třicetileté války v Evropě. Zvláště po bitvě na Bílé hoře (1620), kdy dochází ke konfiskacím majetku, redukcím a sdružováním malých statků ve větší panství. V roce 1712 bylo v Čechách 1294 pivovarů, z toho 991 panských, 138 pivovarů v poddanských městech a pouze 165 v královských a horních městech¹. Panské pivovary bývaly obvykle hodnotnější po architektonické a technologické stránce. Mnohdy pivovary stávaly v blízkosti panských sídel, a proto byl kladen důraz na jejich reprezentativnost s uplatněním tvarosloví dobového stylu jako pivovary například v Buštěhradě (architekt Anselmo Lurago), Roudnici nad Labem (Antonio della Porta) nebo v Postoloprtech od architekta Giacoma de Maggi. Dalšími milníky rozvoje pivovarnictví bylo zrušení roboty v roce 1781 a zrušení práva mílového o sedm let později.

¹ CHODOUNSKÝ, F., Encyklopedie pivovarství. 1. vyd. Praha. První sladovnická škola. 1905



Obr. 2 Schéma pivovaru podle příručky Františka Ondřeje Poupěte. (zdroj: Chodounský, F. Encyklopedie pivovarství. Praha 1905, s. 6)

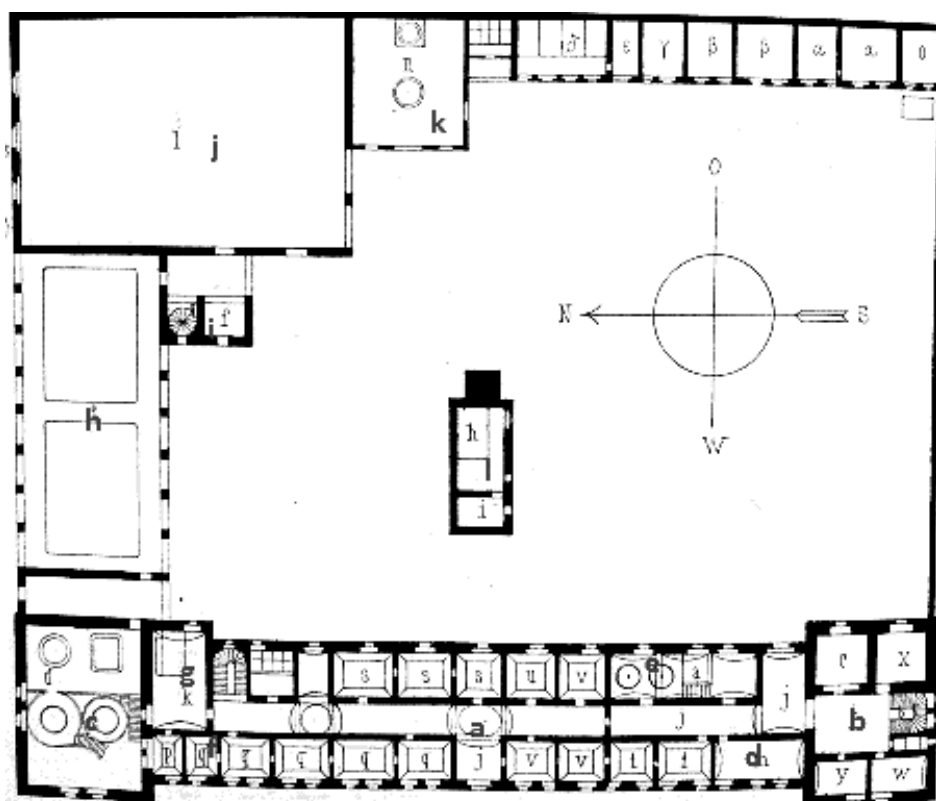
První patro: a) sladová půda, b) odkrytý krov varny, c) sládkův byt, d) valečka
Přízemí: a) spilky, b) varna, c) chodba, d) hvozď, e) humna

3. Novověk

O významné zdokonalení technologie výroby piva se zasloužili doboví teoretici, zejména František Ondřej Poupě (1753-1805), který napsal v roce 1791 odbornou pivovarnickou příručku, kde poprvé zmiňuje použití teploměru při vaření piva a jako první se také zabýval novou (ideální) stavební podobou řemeslného pivovaru. Nebo sládek Josef Daněk, který definoval výrobu piva způsobem spodního kvašení².

² Svrchní kvašení probíhalo při teplotách 15-25°C a spodní 1-4°C.

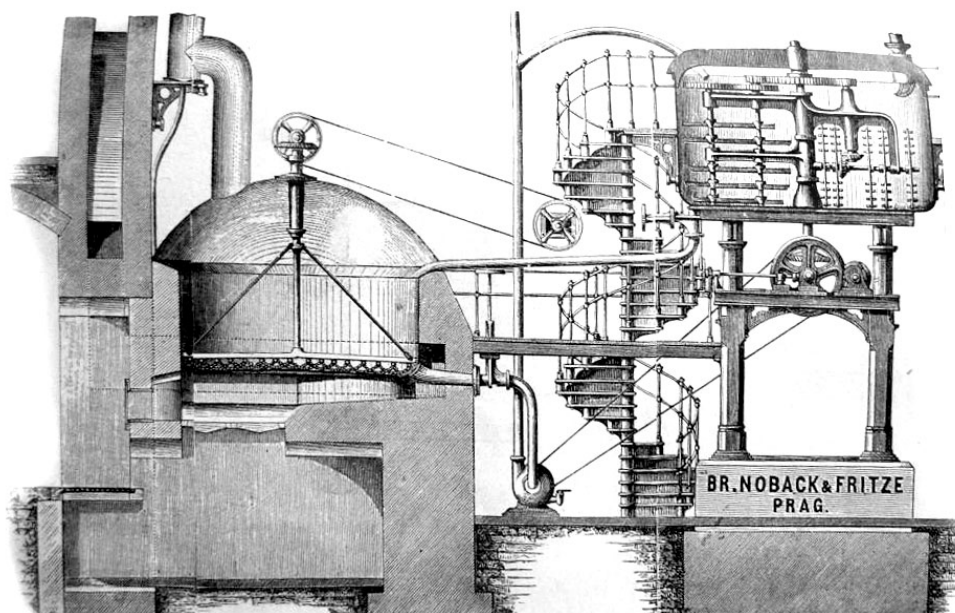
Z pohledu vývoje historického, architektonického a výrobně – technologického patří mezi nejzajímavější především objekty a areály z druhé poloviny 19. století, kdy se původní pivovary řemeslné výroby staly základem pro přestavby a přístavby podle nových technologických požadavků výroby piva. Technický pokrok směřoval ke strojnímu pohonu s využitím páry. Díky pokročilým technologiím, výroba piva masivně přechází ze svrchního na spodní způsob kvašení pivní mladiny. Pivovary byly vybavovány průmyslově chlazenými spilkami a lednicemi, které do té doby využívaly obyčejného ledu uchovávaného ve sklepech ze zimních měsíců. Během výstavby nových pivovarů se zapsali do historie pánové Antonín Bělohoubek a Edvard Beránek, kteří upravili stavební podobu pivovarů podle posledních technologických poznatků.



Obr. 3 Půdorys Bělohoubkova pivovaru v přízemí a s kotelnou ve dvoře. (zdroj: Zprávy spolku architektů a inženýrů v Čechách. Č. 18 roč. 9 2874 s. 116-118.)

a) komunikační chodba západního křídla, b) sladovna s hvozdem, c) varna, d) chmelárna, e) máčírna, f) byt sládka, g) strojovna, h) štoky, i) rumpál se schodištěm, j) kůlna, k) sudárna, l) kotelna

V roce 1864 fungovalo 1026 pivovarů, z nichž pouze 117 závodů vyrábělo pouze svrchně kvašená piva, dalších 311 spodně kvašená piva a 598 pivovarů produkovalo oba typy³. Od roku 1884 se v Čechách vyráběla už jenom spodně kvašená piva. Zkvalitňování výroby si vyžadovalo i zvýšení odbornosti pracovníků a proto byla založena střední škola pivovarská v Praze roku 1869 a založení výzkumného ústavu v roce 1887. Během této doby pomohlo rozvoji i zrušení poddanství a propinačního práva (1869), což vedlo k nastartování konkurenčního prostředí, ve kterém vznikaly akciové pivovary a zvyšovala se i kvalita vařeného piva.



Obr. 36. Várna.

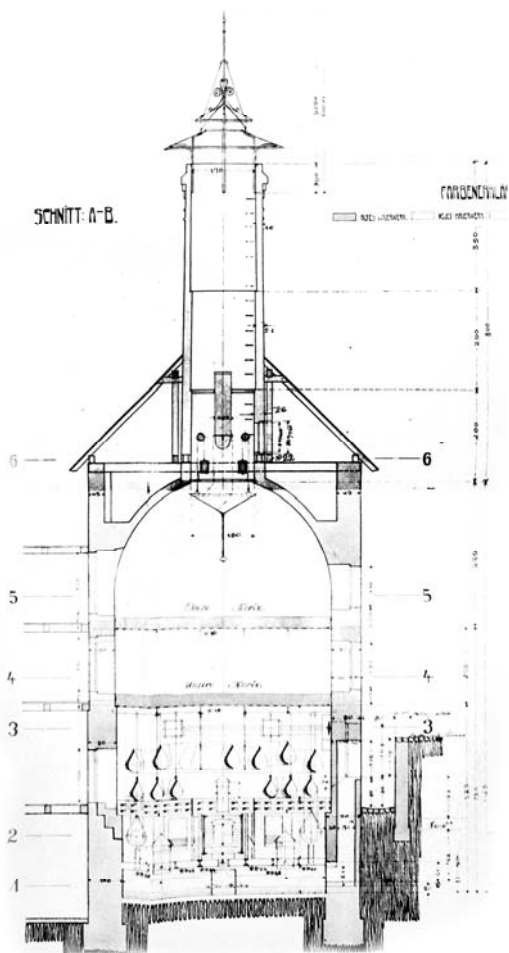
Obr. 4 Varní systém firmy Noback & Fritze z roku 1905. (zdroj: Chodounský, F. Encyklopedie pivovarství. Praha 1905, s. 153.)

Druhá polovina 19. století se celkově nesla ve znamení dynamického rozvoje českého pivovarnictví. Uzavíraly se staré nemoderní závody a zakládají se nové moderní městské a následně akciové pivovary⁴ (podpořené většinou německým a rakouským kapitálem). O rychlý rozvoj průmyslové výroby piva se zasloužil zejména dynamický rozkvět domácího strojírenství, které se specializovalo na pivovarská a sladovnická zařízení.

³ CHODOUNSKÝ, F., Encyklopedie pivovarství. 1. vyd. Praha. První sladovnická škola. 1905

⁴ Ještě před zrušením propinačního práva byl jedním z prvních akciových pivovarů založený v roce 1858 Pivovar Litoměřice a pak v roce 1867 Pivovar Krásné Březno.

Zdokonalením výroby pivovarů se zvyšuje i jejich výrobní kapacita, kdy v roce 1900 byl sice počet pivovarů nižší než v roce 1835⁵, ale výstav piva byl až šestinásobný. Toto období by se dalo považovat za zlatý věk českého pivovarnictví, od této doby byl bohužel další vývoj už jenom sestupný.



Obr. 5 Bývalý pivovar v Boskovicích v roce 1890 po přístavbě nového hvozdu firmou Miller & Hetzel. Řez hvozdem sladovny (zdroj: MZA Brno)

Právě první světová válka měla neblahé následky na české pivovarnictví. V roce 1914 bylo fungujících pivovarů v českých zemích celkem 650, z toho v Čechách 535, na Moravě 88 a ve Slezsku 25⁶. Vlivem neblahých důsledků války, zejména nedostatkem surovin, odchodem zkušených pracovníků na frontu a v konečné fázi

⁵ V roce 1835 bylo v Čechách 1087 pivovarů a v roce 1900 počet klesl na 804.

⁶ CHODOUNSKÝ, F., Encyklopedie pivovarství. 1. vyd. Praha. První sladovnická škola. 1905

války i demontáží výrobních zařízení pro potřeby barevných kovů na válečné účely. Toto vše způsobilo, že během let 1914 až 1918 svoji produkci zastavilo 122 pivovarů.

V roce 1918 nově vzniklá Československá republika na svém území získává celkem 562 pivovarů, z toho 14 na území Slovenska. Tyto pivovary jsou po válce ve velmi špatném stavu a po letech hospodářské krize (1921 – 1923) a nastalé konsolidace dochází k další redukcii pivovarů. Postupná koncentrace pivovarských závodů a přesun výroby do větších pivovarských celků způsobil, že v roce 1937 se snížil počet fungujících pivovarů na 381.

V roce 1938 zabrání Sudet Německem přineslo pivovarnictví ztrátu dalších 120 pivovarů z těchto oblastí. Druhá světová válka a okupace Československa vyvolala nedostatek energie a potřebných surovin k výrobě. Například jenom v roce 1942 byla zastavena produkce 75 pivovarů. Ke konci války vlivem spojeneckého bombardování utrpěly pivovary značné ztráty a celkově byly ve velmi špatném stavu. Škody vzniklé během války byly nepřehlédnutelné.

4. Poválečné období a současnost

Poválečné období nebylo nikterak optimistické. Nedostatek základních surovin a kovového materiálu na rekonstrukci byl osudný zejména pro pivovary s pozastavenou činností během války. V roce 1946 vznikla Hospodářská skupina pivovarského a sladařského průmyslu Ústředního svazu československého průmyslu. Pro majitele a akcionáře pivovarů přineslo toto období značné změny. Hlavně vznikem celostátního ústředního orgánu s názvem „Československé pivovary – národní podnik“ se sídlem v Praze se odstartovala období znárodnování pivovarů. Nejdříve, dekretem prezidenta republiky⁷, přišly na řadu pivovary s výrobou nad 150 tisíc hektolitrů piva ročně a postupně se znárodnovaly další. V roce 1948 bylo ustanoveno 22 národních pivovarů. Tyto národní podniky sdružovaly pivovary v jednotlivých regionech.

Mimo velkých podniků, byly vytvořeny i rozsahem skromnější národní podniky, které sdružovaly zejména menší pivovary a k brzkému zániku určené závody. Mezi tyto sdružené pivovary patřily například Krušnohorské pivovary (Jirkov, Nové Sedlo, Bílina apod.), Pojizerské pivovary, Polabské pivovary (Zásmuky, Čáslav, Nový Bydžov) Brdské pivovary (Mirovice, Dobříš, Liteň, Suchomasty nebo Příbram) a další.

⁷ Dekret ze dne 24. října 1945 č. 101/1945 Sb.

Tento trend se držel až do roku 1960, kdy se centrálně zavedly nové kraje a způsob organizace pivovarů se podřídil tomuto členění. Tak vzniklo osm národních podniků: Pražské pivovary, Středočeské pivovary, Jihočeské pivovary, Východočeské pivovary, Západočeské pivovary, Severočeské pivovary, Severomoravské pivovary a Jihomoravské pivovary. Tohoto uspořádání se pivovarské podniky držely až do roku 1989. Během těchto let jsou technologicky vylepšovány zejména krajské pivovary na úkor menších. Pověštinou se z uzavřených pivovarů stávají sklady, nebo slouží jiné podřadnější funkci. V nejhorším případě jsou celé objekty bez rozmyslu asanovány.



Obr. 7 Bývalý pivovar v Třemešku. Stav v roce 2010. (zdroj: archiv T(h)om)

Po převratu během sametové revoluce v roce 1989 přinesly politické změny i změny v pivovarském průmyslu. V této době bylo funkčních pouze asi 70 pivovarů. V průběhu restituce se bez problému vrátila původním vlastníkům jenom malá část pivovarů. Během této doby většinou nefungující pivovary chátrají a dostávají se do velmi špatného stavebně - technického stavu. Až na drobné výjimky, byly zprivatizovány všechny ostatní pivovary, z nichž ty největší se dostaly do rukou zahraničních investorů. Vedle průmyslových pivovarů se obnovovaly a nově vznikaly také malé a restaurační minipivovary, které se v současné době těší velké oblibě a jejich rychle rostoucí rozvoj je důkazem stále živé pivovarské historie na našem území.

5. Seznam použité literatury a pramenů

FRONĚK, Daniel, Pavel JÁKL, Milan STAREC. Pivo & cukr: bilance mizející průmyslové éry II. Editor Jan Zikmund. Kostelec nad Černými lesy: nakladatelství Lesnická práce, 2011, 88 s. ISBN 978-80-01-04717-0 (BROŽ.)

JÁKL, Pavel a Milan STAREC. Pivovary poté: konverze a rekonstrukce. Kostelec nad Černými lesy: Černokostelecký pivovarský archiv a muzeum, 2011, 52 s. ISBN 978-80-01-04754-5 (BROŽ.)

CUŘÍNOVÁ, Petra, Pavel JÁKL, Šárka JIROUŠKOVÁ a Tomáš ŠENBERGER. České a moravské pivovary: stavební dědictví tradičního výrobního odvětví. Brno: EXPO DATA, 2007, 187 s. Stavební. ISBN 978-80-7293-182-8 (BROŽ.)

JÁKL, Pavel. Encyklopedie pivovarů Čech, Moravy a Slezska. 1. vyd. Praha: Libri, 2004, ISBN 97880727722611.

Výzkumné centrum průmyslového dědictví FA ČVUT v Praze [online]. 01.01.2007 [cit. 2013-01-19]. Dostupné z: www.vcpd.cvut.cz

Archivní materiály:

Černokostelecký pivovarský archiv o. p. s.
Moravský zemský archiv Brno
Archiv technického muzea Brno