

Velké byty pro velké rodiny

Ing. arch. Kateřina Netopilová
Školitel: Doc. Ing. arch. Dagmar Glosová, CSc.
Ústav navrhování 1., FA VUT Brno

Problematika spojená s bydlením v centru města se zdá být rozsáhlejší stejně jako její dopad na rozvoj těchto měst i na společnost. Je otázkou, zda dnešní situace umožňuje kvalitní rodinné bydlení ve městě. Cílem je vystihnout potřeby velkých rodin bez ohledu na to, zda žijí ve městě nebo na venkově a zda je možná jejich integrace do těchto měst. Definice velkých rodin je součástí této práce.

Klíčová slova: Rodina a počet dětí, sociálně ekonomické rozdíly ve společnosti, kulturní zvyklosti a tradice, migrace, architektura a bydlení.

Velká rodina ve městě

Co je to velká rodina? Já sama jsem si tuto otázku poprvé položila po přečtení jednoho prázdninového vydání časopisu ERA 21, ve kterém vyšly články věnované současnému bydlení v Německu. Autorka článku Karolína Vránková zde popisuje, jak samotný život prochází změnami a jak tyto změny ovlivňují společnost a bydlení. Popisuje i změny týkající se zvýšené mobility nebo rozvodovosti. I když jsou zde popisované zahraniční příklady, myslím si, že v naší republice je situace velmi podobná.

I přes tyto změny ve společnosti se stále objevují velké rodiny, na které se zapomíná. Statistiky uvádí, že v České republice má čtyři nebo více dětí téměř čtyři a půl procenta rodin, z čehož vyplývá, že jde o šesti a vícečlenné rodiny. To není málo vzhledem k tomu, že se dnes ve městech navrhují byty pro maximálně čtyřčlennou rodinu. I když to jsou velkometrážní byty, zapomíná se na typologická pravidla, která by umožňovala společné bydlení například šesti osob. Možná proto většina velkých rodin žije na venkově. Důvody jsou na první pohled snad i jasné. Skoro každý odpoví, že na venkově to má taková rodina snazší. Má vlastní pozemek a rodinný dům. Má zahradu, kterou velká rodina bezpochyby potřebuje. Na druhé straně je tu město, které nabízí vícero aktivit pro dospívající děti a pracovní příležitosti. Je možné, aby takováto rodina žila ve městě? Může jí město nabídnout to, co potřebuje? Co rodina přinese městu?

V tuto chvíli se zaměřuji na sběr dat týkající se velkých rodin. Bohužel bylo toto téma opomíjené a není mnoho odborné literatury. Zároveň jsem došla k poznání, že se jedná o mezioborovou problematiku týkající se nejen architektury, ale i sociologie.

Definice velké rodiny

Za velkou rodinu tedy můžeme počítat šesti a více člennou rodinu. Může se jednat o specifické sociální skupiny, pro které je velká rodina běžná po generace. Mohou to být i rodiny, které se proto rozhodly v závislosti na určité změně a hledají vymezení se ve společnosti. Například se jedná o pěstounské rodiny, národnostní menšiny – romské rodiny, nebo i početné věřící rodiny. Za velkou rodinu lze z našeho pohledu pokládat i bydlení dětí v SOS vesničkách.

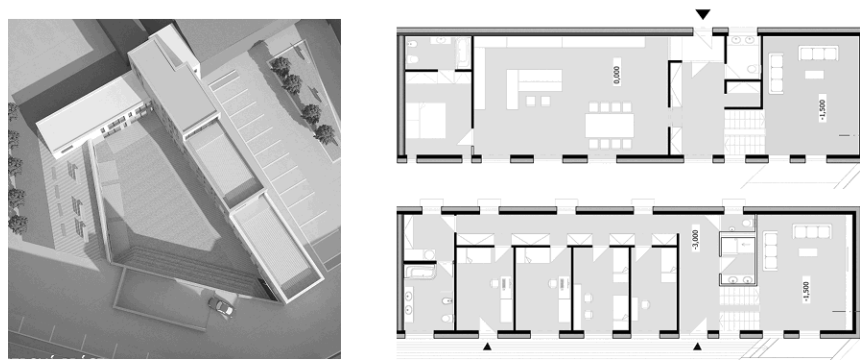
Příběhy rodin

Společně se studenty čtvrtého ročníku jsme se v rámci ateliéru pokusili definovat, co je velká rodina, co je typické pro velké domácnosti, co potřebuje a za jakých podmínek může velká rodina žít ve městě. Součástí zadání bylo vymyslet příběh velké rodiny.

Rodina první, Veronika Havlátová, 4. ročník

Sedmičlenná rodina Helánova: Tatínek vyrostl v dětském domově, proto se společně se ženou rozhodli pro adopci dětí. Nejprve adoptovali jedno a později další dvě. Zároveň mají dvě vlastní. Nároky pěti dětí ve věku od 1. do 11. let jsou spolu se školní docházkou více náročné. Proto se rozhodli přestěhovat blíže do centra. Vybrali si mezonetový byt v novém domě ve vnitrobloku.

Návrh bytového domu, jeho tvar a funkce, vycházel především z polohy a proporcí konkrétní parcely. Parcela je ze všech stran obklopena bytovými domy. Návrh se stává ze tří propojených objektů různých výškových úrovní. První objekt je jednopodlažní se třemi byty. Druhý je dvoupodlažní a je v něm umístěna Baby kavárna. Třetí objekt je čtyřpodlažní, kde jsou dva byty pro velké rodiny a další dva menší byty s terasou. Byty pro velké rodiny jsou mezonetové s přístupem na terén, do soukromého dvorku nebo zahrádky.



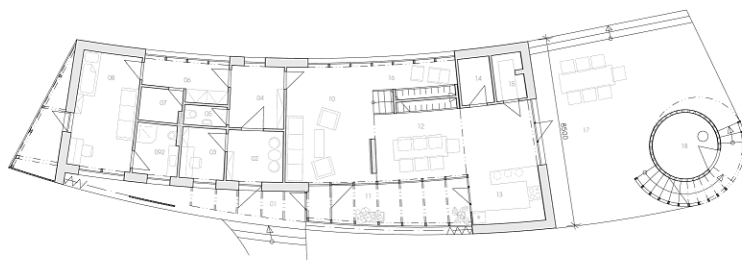
Obrázek 1: Situace, půdorys 1NP, 2NP, Veronika Havlátová, 4. Ročník

Přínos: Ukázalo se, že možnost nových dostaveb do vybraných městských vnitrobloků optimálně splňuje požadavky pro bydlení rodin s velkým počtem dětí (především malých dětí).

Rodina druhá, Jana Kiliánová, 4. ročník

Rodina čítá šest členů, a v blízké době očekává další přírůstek. Dodnes bydleli v bytě 4+1, který pro velkou rodinu není adekvátní. Rodiče velmi zajímá ekologicky šetrné bydlení v nízkoenergetickém standardu. Rozhodli se proto postavit vlastní dům.

Pozemek leží v Brně v městské části Štýřice, nad Kamennou kolonií v bývalém lomu. Samotný rodinný dům se nachází v nejvyšším místě pozemku. Pro hospodaření s vodou je navržena kořenová čistírna. Tvarové řešení domu vychází z křivky vrstevnice, na které dům leží. Plochy terasy a zimní zahrady kopírují vrstevnice níže po svahu. Tyto hmoty se vzájemně překrývají. Nosnou konstrukcí domu tvoří dřevostavba. Celý dům využívá pasivní sluneční energii. Větrání je navrženo teplovzdušné pomocí rekuperační jednotky, která je napojena na zemní výměník. Stínění je zajištěno posuvnými panely na fasádě.



Obrázek 2: Půdorys 1NP, 2NP, vizualizace, Jana Kiliánová, 4. Ročník

Přínos: Ač to není typický příklad bydlení v městském domě, je to možný způsob integrace velkých rodin do městského prostředí.

Rodina třetí, Pavlína Šarayová, 4. ročník

Rodiče mají šest dětí ve věku od 3. do 14. let. Oba rodiče mají blízko k přírodě, vystudovali chemii a vlastní firmu na vývoj a výrobu přírodní kosmetiky. Přesto se rozhodli přestěhovat do města, kde jejich děti budou mít blíže ke vzdělání a kde bude lépe prosperovat jejich firma. Našli vhodnou parcelu v Kohoutovicích, v těsné blízkosti centra Brna.

Pozemek je velmi úzký, dlouhý a dosti svažité orientovaný k jihu. Jelikož se jedná o proluku, je nutné se napojit na dvojdoměk vedle. Svažitost terénu se podařilo velmi dobře využít. Obytná část je díky tomu striktně oddělena od společenské malým dvorkem vytvářející příjemné soukromí.



Obrázek 3: Půdorys 2NP, 3NP, vizualizace, Pavlína Šarayová, 4. Ročník



Přínos: Proluky ve městě nebo v příměstských oblastech skýtají možnost využití pro návrh vhodných bytových domů pro velké rodiny.

Rodina čtvrtá, Barbora Hladišová, 4. ročník

Další rodina se jmenuje Ptáčková. Celkem mají šest dětí. Otec rodiny podniká v hudebním průmyslu a naskytl se mu možnost koupit činžovní dům v centru Brna.

Vybrali si pro svůj nový byt druhé patro s terasou, kde je dostatek slunce. Není sice možnost přímého napojení bytu se zahradou, ale zahrada je díky uzavřenosti dvoru čistě soukromá. Celé druhé patro tedy zrekonstruovali a ze dvou bytů vznikl jeden velký. Důraz byl přitom kladen na prostornou kuchyni, která se stala centrem celého bytu.



Obrázek 4: Půdorys 2NP, vizualizace, Barbora Hladišová, 4. Ročník

Přínos: Tato práce stejně jako následující prokázala, že lze vhodnou úpravou využít k bydlení velkých rodin i historické objekty v centru města.

Rodina pátá, Markéta Petrová, 4. ročník

Paní Slepíčková, dnes již pětinasobná babička, vlastní spolu s manželem dva sousedící byty v pavlačovém domě v centru Brna. Téměř celá rodina jezdí v sezóně s kolotočem, ale mimo sezónu se potřebují všichni i s první snachou vměstnat do dvou malých bytů. Rekonstrukce obou bytů využívá polohy v nejvyšším patře domu a propojuje je do podkroví, kde vznikají ložnice starších dětí.



Obrázek 5: Půdorys 3NP, Markéta Petrová, 4. Ročník

Závěr

Na těchto několika případech jsme ověřovali typologii bytů pro velké rodiny, která se bezesporu liší od velkoprostorového bytu pro běžnou domácnost (2+2). Ověřili jsme si, že pro bydlení velkých rodin je nezbytné:

- velké vstupní prostory – mnoho dětí, kabátů, bot, aktovek
- prostorná kuchyně s jídelnou – centrum dění
- pracovna pro domácí práce – samostatná nebo v rámci velké kuchyně
- dostatek úložných prostor - v bytě i mimo něj, komory
- více hygienických zařízení
- možnost přizpůsobit byt potřebám v průběhu vývoje rodiny – dělení pokojů
- oddělené ložnice rodičů – využití spaní pro hosty nebo nemocného člena rodiny
- možnost rozdělení bytu na dva samostatné – startovní byt pro dospívající dítě

Chystáme se i nadále pokračovat v práci a pokusit se upřesnit a vytříbit požadavky na bydlení velkých rodin.

Seznam použité literatury

VRÁNKOVÁ, Karolína. Sny o bydlení, Berín 2010. *ERA 21*. 2010, 3, s. 16-21.

Plodnost a sňatečnost žen [online]. 1990 - 2001 [cit. 2011-03-11]. Pořadí a počet dětí ženy. Dostupné z WWW: <czso.cz>.