

Průzkum nepálené hlíny v obci Rostěnice-Zvonovice

Ing. arch. Alena Karasová
Školitel : Doc. Ing. arch. Hana Urbánková, Ph.D.
Ateliér výrobních staveb FA VUT Brno

1. Úvod

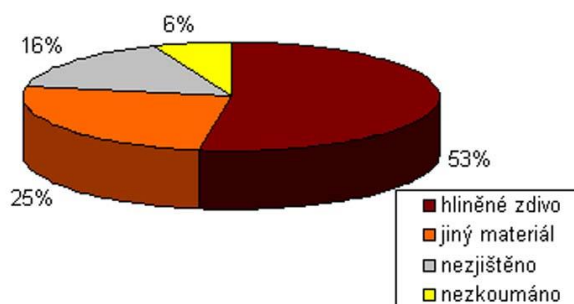
Na našem venkově se ještě stále setkáme s velkým množstvím objektů z nepálené hlíny. Dokladem skutečného stavu nepálené hlíny na venkově je průzkum stávajícího stavu zástavby v regionu Větrník, v obcích Rostěnice-Zvonovice, Lysovice, Kučerov a Hlubočany, provedených v rámci projektu INTERREG IIIA Minulostí k budoucnosti – Přírodní materiály v regionální stavební kultuře. Průzkum je zaměřen na zjištění zastoupení nepálené hlíny ve stavebních konstrukcích u jednotlivých objektů, na jejich stavební historii, technický stav. Výsledky průzkumu obce Rostěnice-Zvonovice, týkající se zastoupení nepálené hlíny v konstrukcích, jsou předmětem tohoto příspěvku.

2. Průzkum vesnice

Výsledky průzkumů zastoupení stavebních materiálů ve stavbách ve vesnici Rostěnice-Zvonovice byly pro názornost překresleny do katastrálního plánu obce. Je zde velmi dobře vidět místa, kde se do současnosti dochovaly objekty z nepálené hlíny a v jakém množství. Největší množství dochovaných objektů je vázáno na nestarší zástavbu v návěsní linii (obr.1).

2.1 Stavební materiály v konstrukcích

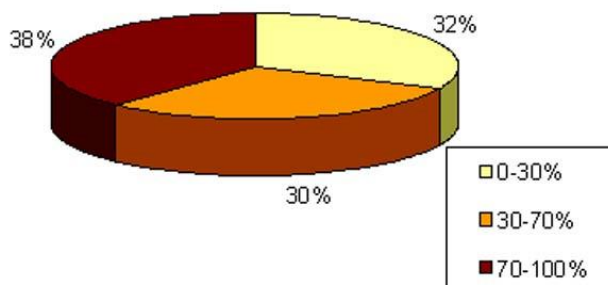
V obci bylo prozkoumáno 209 objektů, z nichž 53% (tj. 110 staveb) objektů obsahuje jako stavební materiál nepálenou hlínu. 25% (tj. 53 staveb) objektů je vystaveno z jiného stavebního materiálu, zejména z keramického zdiva. U 33 staveb nebylo umožněno provést průzkum a dalších 13 objektů nebylo zkoumáno vůbec. Výsledky jsou uvedeny v grafu 1. Z grafu je tedy velmi dobře patrné, že objektů z nepálené hlíny se ve vesnici ještě stále nachází více než polovina.



Graf. 1 Zastoupení stavebních materiálů v konstrukcích staveb v obci Rostěnice-Zvonovice

2.2 Množství nepálené hlíny ve stavbě

V objektech, ve kterých se vyskytovala nepálená hlína byl proveden průzkum zaměřený na zjištění množství nepálené hlíny v konstrukcích. Z celkového počtu 110 objektů, ve kterých se hlína vyskytovala je největší podíl nepálené hlíny (až 100%) zjištěný u 42 staveb (tj. 38%). U 33 staveb (tj. 30%) se množství nepálené hlíny pohybovalo kolem 30-70% a u zbylých 35 objektů (tj. 32%) bylo menší než 30%. I přes to, že se nepálená hlína jako stavební materiál nevyskytovala u nás více než 100 let, rekonstrukce objektů se prováděly pomocí jiných stavebních materiálů, je množství zastoupení nepálené hlíny ve stavbách stále značné (graf 2).



Graf. 2 Zastoupení stavebních materiálů v konstrukcích staveb v obci Rostěnice-Zvonovice

3. Popis průzkumů

Průzkum byl prováděn v obci Rostěnice-Zvonovice na Vyškovsku. Za pomoci studentů z Fakulty architektury byly zmapovány jednotlivé objekty ve vesnici, zakreslen a popsán jejich skutečný stav. Popis stavby byl proveden na základě informací od majitele stavby. Bohužel ne všichni majitelé objektů byli přítomni nebo ochotni podat jakékoliv informace o stavbě. Výsledky průzkumu tedy zahrnují i objekty nezkoumané, kde nebyla možnost zjistit materiálovou skladbu stavby ani vizuálně u průzkumu materiálové skladby objektů v obci. Zastoupení množství nepálené hlíny v objektech je pak prováděno pouze u objektů, kde byl průzkum proveden a nepálená hlína se vyskytovala.

4. Závěr

V současnosti se setkáváme se zvýšeným zájmem o stavby z přírodních materiálů, nepálená hlína se dostává do popředí zájmu. Vznikají novostavby z nepálené hlíny. Ovšem vzhledem k velkému bohatství stávajících objektů z nepálené hlíny na našem území (což dokazuje tento průzkum), je potřeba nezaobírat se pouze problematikou novostaveb, ale je třeba řešit i rekonstrukce těchto tradičních obydlí, jakožto součásti našeho kulturního dědictví.



7
Obr. 1 Mapa zastoupení stavebních materiálů v obci Rostěnice-Zvonovice